

ÚZEMNÍ STUDIE VEŘEJNÝCH PROSTRANSTVÍ

OBEC ČKYNĚ



TEXTOVÁ ČÁST



Název projektu:

Územní studie veřejného prostranství vybraných lokalit ORP Vimperk

Obec Čkyně**Zpracovatel**

Ars Fabrica, s.r.o.
Na Dolinách 8/30
147 00 Praha 4

ICO: 26493225
DIC: CZ26493225



Tel: +420 241433563
E-mail: info@arsfabrica.com
Web: www.arsfabrica.com

Architektura, urbanismus

Ing. Mgr.akad.arch. Ivo Kraml
Autorizace: ČKA 02940

Tel: +420 777 641 164
E-mail: kraml@arsfabrica.com

Ing.arch.MgA. Květa Čulejová

Tel: +420 608 608 534 961
E-mail: culejova@arsfabrica.com

Krajina a zeleň

Mgr. Vladimír Ledvina

Tel: +420 774 499 570
E-mail: v.ledvina@krajinotvorba.cz

Pořizovatel:

Město Vimperk, Steinbrenerova 6, 385 01 Vimperk
Městský úřad Vimperk, odbor výstavby a územního plánování

1 ÚVOD

1.1 CÍL STUDIE

Cílem územní studie je vytvoření funkčně stabilních a aktivních veřejných prostranství v zájmovém území obce Čkyně. Územní studie řeší prostorové uspořádání vybraného území, problémy týkající se nedostatečných ploch pro dopravu v klidu v řešených lokalitách a navrhuje funkční náplň stávajících ploch veřejných prostranství, včetně systému ploch zeleně. Dále navrhuje odpočinková a relaxační místa a zejména prověřuje potřebu dopravního napojení a navržení pěších tras, případně zón. Na základě této územní studie lze koncepčně řešit veřejný prostor s ohledem na potřeby místních obyvatel i sídla. Územní studie bude po schválení možnosti jejího využití pořizovatelem a vložení do evidence územně plánovací činnosti sloužit jako podklad pro rozhodování o změnách v daném území.

1.2 PODKLADY

Při zpracování územní studie byly použity zejména následující dokumentace a podklady:

- digitální katastrální mapa ve formátu *.dgn
- územně plánovací podklady ve formátu *.dgn
- územní plán Čkyně v platném znění (dostupný na webu města Vimperk)
- ortofoto – letecké snímky území
- pozemky a budovy ve vlastnictví obce ve formátu *.shp
- pasport komunikací (*.shp)

1.3 PRÁVNÍ VYMEZENÍ POJMU VEŘEJNÉ PROSTRANSTVÍ

Pojem veřejné prostranství vymezuje § 34 zákona č. 128/2000 Sb., o obcích, takto: „Veřejným prostranstvím jsou všechna náměstí, ulice, tržiště, chodníky, veřejná zeleň, parky a další prostory přístupné každému bez omezení, tedy sloužící obecnému užívání, a to bez ohledu na vlastnictví k tomuto prostoru.“

Dále je pojem veřejné prostranství zmíněn ve vyhlášce č. 501/2006 Sb. v aktuálním znění, o obecných požadavcích na využívání území. Zde jsou stanovena kritéria, která mají být dodržena při navrhování nových veřejných prostranství. V § 7 je uvedeno:

(1) „Plochy veřejných prostranství se obvykle samostatně vymezují za účelem zajištění podmínek pro přiměřené umístění, rozsah a dostupnost pozemků veřejných prostranství a k zajištění podmínek pro jejich užívání v souladu s jejich významem a účelem.“

(2) Plochy veřejných prostranství zahrnují zpravidla stávající a navrhované pozemky jednotlivých druhů veřejných prostranství a další pozemky související dopravní a technické infrastruktury a občanského vybavení, slučitelné s účelem veřejných prostranství. Pro každé dva hektary zastavitelné plochy bydlení, rekreace, občanského vybavení anebo smíšené obytné se vymezuje s touto zastavitelnou plochou související plocha veřejného prostranství o výměře nejméně 1000 m²; do této výměry se nezapočítávají pozemní komunikace.“

1.3.1. Pojem veřejného prostranství

Zákon o obcích obsahuje jedinou současnou definici veřejného prostranství, jež je zmíněna výše. Veřejná prostranství jsou otevřené prostory, které jsou přístupné každému bez omezení (nezáleží tedy na vlastnictví zahrnutých pozemků) a umožňují obecné užívání. Veřejná prostranství se tedy mohou nacházet jak na pozemcích veřejných (obecní, krajské či státní), tak na pozemcích soukromých.

Veřejná prostranství slouží k užívání veřejností a plní většinou více vzájemně souvisejících funkcí. Dle § 34 zákona o obcích jsou jako veřejná prostranství vymezena všechna *náměstí, ulice, tržiště, chodníky, veřejná zeleň, parky a další prostory*. Z tohoto vymezení plyne, k čemu jsou veřejná prostranství využívána. Jedná se především o obsluhu území a s ní spojené funkce – důležitá je funkce **dopravní** (všechny typy dopravy



(pěší/kolo/motorizovaná doprava), doprava v klidu/v pohybu). Dopravní funkce se týká především veřejných prostranství typu ulice, chodník apod., ale také náměstí či parků. Další důležitou funkcí je **pobyt a setkávání**, (zde se jedná především o náměstí nebo plochy veřejné zeleně na sídlištích) a poslední neméně důležitá je funkce **rekreační** (například parky a jiná veřejná zeleň, hřiště).

Veřejná prostranství jsou místa, kde dochází ke každodennímu setkávání obyvatel, umožňují navazování a udržování kontaktů mezi obyvateli města. Veřejná prostranství jsou proto důležitá pro společenský chod města.

1.4. DĚLENÍ VEŘEJNÝCH PROSTRANSTVÍ

Veřejná prostranství lze dle charakteru rozdělit na dva typy, a to na veřejná prostranství, na kterých převažuje zpevněný typ povrchu (ulice, náměstí) a na veřejná prostranství, jež jsou převážně nezpevněná (veřejná zeleň, parky).

1.4.1. Typologie veřejných prostranství

Pro Územní studii veřejných prostranství Čkyně byla veřejná prostranství rozdělena v základním členění na 6 typů (centrální prostor = náměstí / náves, ulice, sídliště, zeleň, parkoviště, ostatní), v detailním členění pak na celkem 11 typů:

Centrální prostor – náměstí / náves

Centrální prostor (náměstí nebo náves) je jedním ze základních prvků ve struktuře sídla. Především v minulosti byl takový prostor důležitým středem sídla, místem pro shromažďování a setkávání veřejnosti, pro obchod a plnil i reprezentativní funkci. V současné době jsou tyto funkce částečně potlačeny. Centrální prostor přesto tvoří v rámci města jeden z nejdůležitějších bodů, ať už z hlediska společenského, orientačního nebo kompozičního.

Ve Čkyni se nacházejí dva centrální prostory. Hlavní parkový prostor s předsunutým parkovištěm a integrovaným památkem padlým v 1. sv. válce, a na něj volně navazující veřejný prostor bývalého zámku, (dnes sídlo Obecního úřadu), a druhý lokální v oblasti mezi hlavní silnicí I/4 a řekou s významnou stavbou židovské synagogy. Oba se nacházejí v centru řešeného území. Je ale vhodné konstatovat, že ani v jednom případě se s ohledem na urbanistické souvislosti a architektonickou kompozici nejedná o klasický typ náměstí či centrálního prostoru. Jejich hlavní funkce s odvoláním na funkce tradičního náměstí by měla být zejména společenská a obchodní, v prvním případě však do značné míry ustupuje funkci dopravní, a to především pro dopravu v klidu (velká část plochy vymezená pro parkování). Další centrální prostory, trojúhelníkový prostor historické návsi a objekt synagogy, již do značné míry pozbyly posunem centra sídla severním směrem na svém významu, nicméně jsou stále lokálně důležitým veřejným prostorem.

Ulice

Ulice jsou základním liniovým prvkem ve struktuře sídla. Mají funkci především obslužnou, dopravní, mohou ale být i místem pro setkávání, pobyt na ulici, rekreaci. Záleží na měřítku ulice a na jejích vlastnostech, zda má dostatečnou šířku, zda je doplněna o chodník, zda jsou zde vhodná místa k odpočinku apod. Ulice ve Čkyni byly rozděleny do 5 kategorií:

o Ulice hlavní

Jedná se o ulice, na kterých probíhá hlavní dopravní a tranzitní funkce. Často jsou to historické cesty, které se formovaly v minulosti a tvoří hlavní liniovou síť tras ve městě. Jsou významné především pro automobilovou dopravu. V rámci studovaného území zde byly zařazeny především silnice I. třídy, z nichž nejdůležitější je tah Strakonice – Vimperk (I/4).

o Ulice vedlejší

Jedná se o ulice, které nejsou hlavními tahy, zároveň je však nelze zahrnout mezi ulice obytné – mají vyšší význam. Tato kategorie tvoří přechod mezi hlavními a obytnými ulicemi. Jedná se o silnice II nebo III. třídy směr Vlachovo Březí a Vacov.

o Ulice obytná

Obytné ulice slouží převážně přilehlým nemovitostem, případně zde byly zařazeny také málo významné boční uličky (vedoucí např. ke stání kontejnerů, slepé ulice u domů apod.). Tyto ulice jsou málo zatíženy dopravou v pohybu, často se však podél nich nacházejí parkovací plochy.

o Ulice nezpevněná

Vedlejší nebo obytné ulice, jež nemají zpevněný povrch, byly zařazeny do této kategorie. Jedná se především o polní cesty nebo štěrkové cesty.

o Ulice ostatní

Do kategorie ostatních ulic byly zařazeny ty, jež nebylo možno začlenit do výše zmíněných kategorií. Jedná se o ulice, které jsou schůdné jen pro pěší nebo o asfaltovanou cestu určenou pro pohyb pěších osob nebo cyklistů.

o Sídliště

Jako sídliště jsou označovány nové obytné celky na okrajích měst a obcí, stavěná obvykle z vícepodlažních domů při použití zprůměrněných technologií. Prostor sídliště je většinou neohrazený a charakteristickým znakem jsou mnohopodlažní budovy (často panelové), které plní především funkci bydlení. Součástí sídliště je také sídlištní zeleň a komunikace (pro pěší, pro automobily). U sídlišť bývá častým problémem chybějící soukromý prostor (případně poloveřejný / polosoukromý prostor) a chybějící hierarchie veřejných prostranství, ve Čkyni se v řešeném území nacházejí celkem 2 veřejná prostranství, jež byla vymezena jako sídliště, a to lokalita panelových domů nad parkem a soubor bytových domů při řece Volyňce. Tato sídliště nejsou hierarchizovaná a v prostranstvích nelze sledovat nějaký záměrný systém ani měřítko.

o Zeleň parková

Veřejná prostranství osázená zelení, která jsou využívána především pro rekreaci. Do této kategorie jsou zařazeny plochy veřejné zeleně, které jsou cíleně osázeny parkovými stromy či keři; oproti plochám přírodní zeleně je tato zeleň více upravována a udržována. Kromě funkcí rekreační a relaxační je zde důležitá i ekologická funkce.

Ve Čkyni je nejdůležitější plochou parkové zeleně centrální park a park kolem bývalého zámku. Dále byly takto zařazeny menší plochy zeleně mezi zástavbou, u kterých je patrné, že byly vytvořeny jako zelené rekreační plochy. (Často jsou doplněny o lavičky či herní prvky).

o Zeleň přírodní

Do kategorie zeleně přírodní byly zařazeny přírodní nebo přírodě blízké plochy zeleně. Jedná se o travnaté nebo jiným porostem kryté plochy, které se nacházejí z velké části na pozemcích města. Většina těchto ploch plní hlavně ekologickou funkci, některé však i funkci rekreační.

Nejvýznamnější plochou této kategorie ve Čkyni je břeh řeky Volyňky.

o Parkoviště

Vymezena jsou rozlehlejší parkoviště, která primárně slouží svému účelu (u pomníku / parku). Nebyla jednoznačně vymezena parkoviště nebo parkovací plochy na jiných veřejných prostranstvích, u autobusového



nádraží, v rámci sídlišť nebo parkovacích pruhů podél komunikací (tyto skutečnosti jsou popsány samostatně u každého veřejného prostranství).

o Ostatní

Zde byla zařazena ostatní veřejná prostranství, u nichž nebylo možno definovat hlavní způsob využití.

1.4.2. Charakter a struktura zástavby venkovských sídel v územně plánovací dokumentaci

(Výňatek z publikace, vydané Ministerstvem pro místní rozvoj ČR v roce 2017)

Návesní prostor

Náves je nejvýznamnějším prostorem vesnice. Představuje zpravidla historickou část obce s dochovaným půdorysným a prostorovým členěním zástavby. Je dobře identifikovatelná u vybraných pravidelných forem založených vesnic. Náves se jen výjimečně vyskytuje i u novějších prostorových celků, což je nedostatek; nová plocha by měla být navržena včetně veřejného prostranství plnicího prostorově i účelově funkci návsi.

Uliční prostor

Uliční prostor je základní skladebný článek vesnice. Ulici nejčastěji tvoří kompaktní řadová sevřená zástavba nebo volně stojící izolované domy s hřebenem kolmo nebo souběžně s komunikací, případně soubory staveb (např. velkostatky). Starší zástavba obvykle vytváří organické tvary ulic. Novější zástavba se často rozrůstá podél komunikací, které jsou vedeny v trase původních účelových komunikací. Ty zpřístupňovaly zemědělské pozemky v okolí vesnice. Místní komunikace vznikly jejich rozšířením a postupným obestavěním. Vytváří tak paprscitou síť s krátkými spojovacími úseky mezi obestavěnými účelovými komunikacemi. Další zástavba je zpravidla plánovaná jako pravouhlý rastr ulic.

Veřejná prostranství

Urbanistickou strukturu vesnice významně ovlivňují prostory veřejných prostranství. Veřejná prostranství na vesnici slouží pro mnoho kulturních a společenských účelů – lidové zábavy, slavností, pouťové a cirkusové atrakce. Zahrnují plochy pro stánkový prodej, plochy pro trhy, jarmarky, herní plochy, památníky obětem války, drobnou církevní architekturu, vývěsní informační tabule, ale i zastávky hromadné dopravy a parkování apod. Většinu těchto účelů zpravidla plní plocha návsi. Zelené plochy s vysokými dřevinami, které jsou součástí veřejných prostranství, podtrhují význam centrálních prostorů a jsou významově i orientačně dominantními plochami v urbanistické struktuře vesnice.

Dopravní a technická infrastruktura

Na urbanistickou strukturu vesnice mají výrazný dopad trasy komunikací. Při rozšiřování zástavby pro bydlení jsou velmi často účelové komunikace (polní cesty) upravovány na místní komunikace a zástavba pokračuje podél nich do volné krajiny. Urbanistickou strukturu vesnice narušují frekventované komunikace vyšších tříd, které roztínají sídlo na dvě části. Ty se časem mnohdy začnou rozvíjet jako dvě samostatná sídla, aby nemusely překonávat bariéru rušné komunikace. Urbanistickou strukturu vesnice mění rovněž velké odstavné a parkovací plochy. Značnou roli v urbanistické struktuře vesnice sehrávají také šířky komunikací. Šířku ovlivňuje mimo jiné nutnost uložení inženýrských sítí do vozovky, případně do zeleného pásu nebo chodníku. Charakteru uličního prostoru a dalších veřejných prostranství výrazně prospívá, pokud je možné odstranit stožáry vzdušného vedení elektrické energie. Podobně prospěšný je výběr odpovídajících stožárů veřejného osvětlení zejména při komunikacích a při značených přechodech komunikací v zastavěné části vesnice.

Typ půdorysu vesnice, tj. forma založení vesnice - rostlá či pravidelná.

1. rostlé formy (přírodní / nepravidelné formy)

- 1.1 hromadné vesnice
- 1.2 lineární vesnice (uliční / silniční / řádkové / potoční vesnice)

2. pravidelné formy (geometrické / normové formy)

- 2.1 lánové vesnice – vesnice s lánovou / délkovou plužinou
- 2.2 návesní vesnice
- 2.3 lineární vesnice (uliční / silniční / řádkové / potoční vesnice, ulicovky atd.)

Urbanistické uspořádání nejstaršího osídlení

O urbanistickém uspořádání nejstaršího osídlení u nás jsme informováni pouze díky archeologickým průzkumům. Vesnice raného středověku (9.–11. století) se nachází v tzv. staré sídelní struktuře, většinou ve vazbě na románský kostel.

Parcelace vrcholného středověku

V období vrcholného středověku (11.–14. století) měly ekonomické poměry přímý následek v potřebě jasně organizovaného dělení přidělené půdy. To se odrazilo v urbanistické struktuře existujících i nově zakládaných sídel. Přelidnění sousedních oblastí na západ od našeho, tehdy řídko osídleného území, vyvolalo proces středověké kolonizace. V jejím důsledku vznikly tisíce nových sídel. Byla vytvořena sídelní struktura v podobě, jakou známe v současnosti. Vrcholně středověké uspořádání vesnice je výrazně pravidelné a vychází z lánového uspořádání (nejčastěji: usedlost–zahradasad s vnějším ohraničením cesta–polností). Takto založený urbanistický koncept fungoval až do poloviny 20. století bez větších zásahů.

Plošná struktura sídel v 15. až 18. století

V uvedeném období již nedochází k tak rozsáhlému osídlování jako během vrcholně středověké kolonizace. Výjimkou je tlak šlechty na dosídlení i odlehlejších kopcovitých a hornatých lokalit. Již během vrcholného středověku některé vesnice zanikly, buď proto, že se ukázaly hospodářsky jako neživotoschopné, nebo byly zničeny během husitských válek. Nárůst počtu obyvatel ve vesnicích při jejich dosídlování po třicetileté válce vedl k dělení původních lánových pruhů. Centrální prostory návsi a pozemky podél komunikací byly zastavovány drobnějšími objekty bezzemků. Na opuštěných pozemcích ve vesnici (ale i ve volné krajině) vznikají panské velkostatky.

Raabizace

Neefektivní panské velkostatky byly rozděleny reformou (1775–1790) na menší statky, jejichž velikost odpovídala potřebám jedné rodiny. Vznikly dvě stovky vesnic, jejichž půdorys je dán přísně pravidelným geometrickým uspořádáním.

Historická sociální diferenciac vesnice

Plošnou strukturu sídla ovlivňovalo dodatečné dělení parcel a zahušťování zástavby v již existujících vesnicích. Šlo především o chudší chalupy a domky. Zaplňovaly se i návesní prostory k provozování řemesel. Mnohé vesnice s původně velkorysým návesním prostorem svůj charakter zcela ztratily, jiné tlaku čelily vyčleňováním stavebních míst zejména u cest na okraji vesnice. Zvláštní postavení mohly mít chalupy výměnkářů – odstupujících hospodářů. U bohatších usedlostí se pro výměnkáře stavěly samostatné chalupy nebo byla vyčleněna část domu pod střechou hospodáře pro skromnější domácnost výměnkáře.

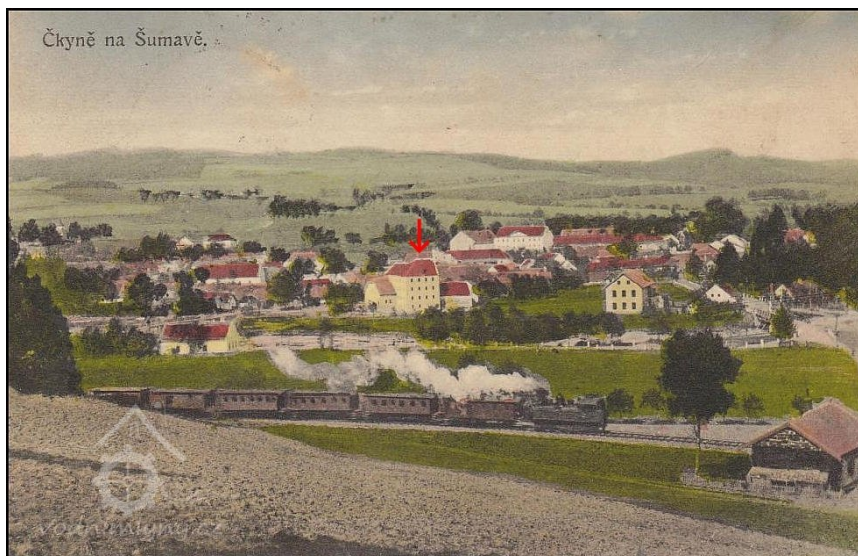
Vývoj do druhé světové války

Až do poloviny 20. století pokračuje neorganizované zastavování návsi, rozrůstání se zástavby podél komunikací, vznik dělnických kolonií. Zástavba pro bydlení, která vznikala do začátku 20. století, obsahuje formy, jež jsou tvořené pásy domů s okapovou nebo štítovou orientací střech do veřejného prostoru. Řady

štítové orientovaných stavení jsou často propojované bránami. Další formou uvedeného období jsou tři nebo i čtyřstranné dvorcové statky.

Vývoj po druhé světové válce

Druhá polovina 20. století zpřetrhala potřebu vazby usedlosti na obdělávanou půdu. Hluboké středověké parcely se staly neefektivní, jejich majitelé je začali dělit a zastavovat. V posledních 70-ti letech způsobilo největší stavební rozvoj na vesnici slučování zemědělských družstev do velkého komplexu a s tím spojená potřeba bydlení pracovníků v místě zaměstnání. Současný stavební rozvoj souvisí se zájmem o bydlení ve vybraných lokalitách (dobrá dopravní dostupnost sídla, blízkost většího města) a všeobecnou ochotou vlastníků k prodeji pozemků. Zástavbu pro bydlení v období let 1950 až 1990 představuje forma izolovaných rodinných domků, dvojdomků, řadových a bytových domů, sestavovaných téměř výlučně do formy ulic, nebo malých návsí. Izolované a řadové formy se objevují i v současnosti. Oproti urbanistické bohatosti starší zástavby je novější zástavba urbanisticky výrazně chudší.



Obr.1

Čkyně
Dobová pohlednice
Pohled od jihu
Vpravo železniční stanice,
šipkou vyznačen Hodinův
mlýn



Obr.2

Čkyně
Pohled od severozápadu do
údolí. Vpravo hasičský dům
a plocha dnešního parku.
V dále stoupající silnice směr
Vlachovo Březí



Obr.3

Čkyně

Dobová pohlednice
Pohled od východu,
uprostřed Hasičský dům



Obr.4

Čkyně

Dobová pohlednice
Centrum obce při hlavní
komunikaci



Obr.5

Čkyně

Pomník obětem 1. sv. války
z r. 1933. Za ním ještě
plocha zahradnictví s domy
(dnes plocha centrálního
parku)



Obr.6

Čkyně

Foto od jihozápadu
Objekt sila a zástavba
bytových domů u řeky



Obr.7

Čkyně

Foto od severu na vznikající
zástavbu panelových domů
nad parkem (kolem r.1970)



Obr.8

Čkyně

Foto od severozápadu na
alej u silnice směr Vimperk -
tzv. čkyňská rovinka
(kolem r. 1976)

2 ANALYTICKÁ ČÁST

Kvalita veřejného prostoru podstatně ovlivňuje nejen podobu města, ale i jeho fungování, prosperitu, bezpečnost a v neposlední řadě také tělesné a duševní zdraví jeho obyvatel. I malá změna k lepšímu může být impulsem pro ekonomický, sociální a architektonický rozvoj. Skrze veřejný prostor také poznáváme kulturní hodnoty sídla, povahu jeho společnosti i jednotlivých lidí. Bez atraktivních veřejných prostranství, která zvou k účasti na společném dění a umožňují pestrou škálu činností, by obec nebyla obcí, ale pouhým shlukem staveb.

2.1 VYMEZENÍ ŘEŠENÉHO ÚZEMÍ

Zájmové území pro Územní studii veřejných prostranství se nachází v k. ú. Čkyně a jeho rozloha je 381 ha.

Obec Čkyně se nachází v okrese Prachatice v Jihočeském kraji, zhruba 7,5 km severovýchodně od Vimperka a stejně daleko jihozápadně od Volyně. Leží v Šumavském podhůří, na levém břehu řeky Volyňky při ústí Nahořanského potoka. Obcí probíhá železniční trať 198, na které je situována stanice Čkyně. Ve Čkyni se kříží silnice I/4 se silnicí II/171.

Historicky je obec Čkyně přirozenou spádovou obcí pro široké okolí, přesto nepatří mezi obce s rozšířenou působností.

Vypracování územní studie veřejného prostranství nevychází z platného územního plánu Čkyně z roku 2011, ale z urbanistické dispozice sídla. V posledních letech dochází k rozmachu zástavby v okrajových částech a je třeba řešit bezpečné pěší propojení s místní základní školou, obchody, zdravotnickými zařízeními, autobusovým nádražím apod.

Řešené území je vymezeno na východní straně stávající zástavbou rodinných domů, na jižní straně zástavbou rodinných domů podél řeky Volyňky, na západní straně řadovou zástavbou rodinných domů, která pokračuje přes silnici I. a III. třídy zástavbou nových rodinných domů a ze severu je území ohraničeno zástavbou pod kostelem až za obecní úřad (zámek) přes potok. Celková rozloha řešeného území je cca 31 ha

Další odkazy:

Kraj:	Jihočeský (NUTS3 – CZ031)
Okres:	Prachatice (NUTS4 – CZ0315)
Obec:	Čkyně (NUTS5 – CZ0315550167)
Katastrální území:	Čkyně
Výměra obce:	2,067 km ²
Počet obyvatel:	1 566 (k 1. 1. 2017)
Pověřený obecní úřad:	Čkyně
Správní obvod:	Vimperk
GPS souřadnice:	49.115028N, 13.829059E
Nadmořská výška:	523 m n. m.
První písemná zmínka:	rok 1243 (775 let)

Části obce Čkyně: Dolany, Horosedly, Onšovice, Předenice, Spůle, Záhoříčko

2.2 ŠIRŠÍ VZTAHY

Z hlediska širších vztahů jsou pro řešené území významné především záměry obsažené v Zásadách územního rozvoje Jihočeského kraje (dále ZÚR JČK) týkající se silničních komunikací.

Jedná se o úsek na silnici I/4 - úsek od km 13,200 až do km 16,500. Tento úsek v délce 3300 metrů je obchvatem obce Čkyně. Obchvatem dojde k vyloučení stále se zvyšující veřejné dopravy ze středu obce. Dnešní průjezd obcí vykazuje dopravní závady, hlavně pokud se týká směrového vedení sil. I/4 přímo v obci

a výškového vedení před obcí. Odstranění těchto závad při zachování průtahu obcí by znamenalo demolice obytných objektů, nehledě k tomu, že by nedošlo k odstranění nepříjemných důsledků dopravy na životní prostředí (hluk, výfukové plyny, nebezpečí úrazu chodců). Vlevo ve směru staničení od km 15,000 do km 15,680 se předpokládá postavit už v plně šíři pruh pro pomalá vozidla. Infoleták ŘSD (stav z 10/2018) konstatuje, že obchvat obce má od 06/1996 schválenou EIA, ale další přípravné fáze nejsou zpracovány. Hlavním problémem v další přípravě projektu je skutečnost, že se zastupitelstva v některých obcích nejsou dlouhodobě schopna shodnout na stabilizované podobě svých územních plánů. Uskutečnění tohoto záměru bude mít vliv na snížení objemu dopravy po silnici I/4, jež nyní zatěžuje řešené území.

Obecné principy pro návrh

Navržené úpravy veřejného prostoru a zejména centrálních veřejných prostorů (park, okolí pomníku, okolí zámečku – budovy MÚ, okolí synagogy, autobusové nádraží a okolí, břeh řeky Volyňky a okolí ZŠ) vycházejí z původního geometrického založení obce a historicky daných základních principů (vesnice přírodní nepravidelné formy – uliční/silniční). Navržené řešení respektuje původní charakter obce a dále ho rozvíjí s ohledem na současné možnosti architektonické i stavební. Pro dalšího rozvoj obce je nutné zavedení některých prvků novodobého charakteru. V mobiliáři je třeba používat drobné atributy užívané i v městském prostředí. To se týká i materiálových povrchů.

Komunikace a veřejný prostor

Ve Čkyni se též kříží silnice I/4 (Praha – Strakonice – Volyně – Vimperk – Strážný) se silnicí II/171 (Čkyně – Vacov – Strašín – Sušice – Janovice nad Úhlavou).

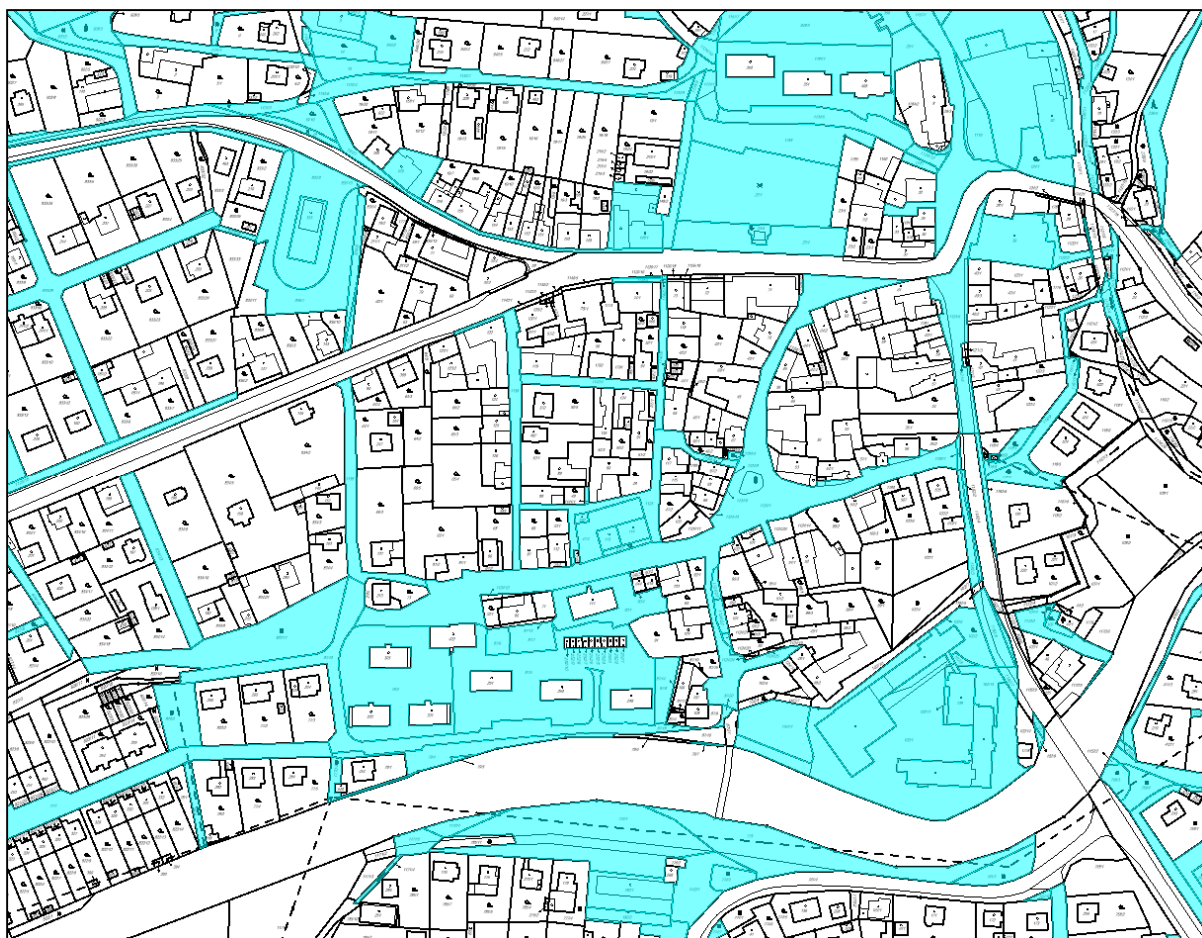
Obcí prochází regionální neelektrifikovaná jednokolejná železniční trať Strakonice – Volary s číslem 168, která sleduje údolí říčky Volyňky. Tato trať je významnou regionální alternativou k silniční spojnici směrem na hranice s Německem. Je preferovanou spojnici se Šumavou nejen v letních, ale i zimních měsících, kdy zajišťuje dopravu do zimních středisek (např. Kubova Huť). Neméně důležitá je tato trať pro nákladní železniční dopravu, především pak jako alternativa pro dopravu vytěženého dřeva z šumavských lesů. Logické vedení trati údolím řeky Volyňky determinovalo i polohu čkyňského nádraží v jižní části sídla. Kolem něj pak v minulých desetiletích vznikaly průmyslové a skladové areály a výroby malé a střední velikosti. V současnosti je význam trati z tohoto hlediska pro sídlo upozaděn.

Autobusové nádraží se nachází v obci blízko jejího centra přímo při komunikaci II/171. Autobusové linky dálkových spojů jedoucích z Prahy zastavují ve Čkyni vždy na autobusové zastávce na autobusovém nádraží (nyní funkčních 8 nástupišť). Dál pak pokračují směrem na Vimperk nebo na Prachatice. Jsou to linky provozované různými dopravci, nejčastěji ČSAD AUTOBUSY České Budějovice. Do Čkyně jezdí i regionální linky z Vimperka či Prachatic provozované regionálními dopravci (např. dopravce BUSEM).

Prostranství kolem páteřních komunikací sídla i obě nádraží jsou důležité veřejné prostory. Jejich podoba je dána dobou jejich vzniku (stavby) a ovlivněna proměnami, kterými veřejná doprava po desetiletí prošla.

Vymezení majetkových vztahů

Níže uvedená mapa zobrazuje pozemky v majetku obce Čkyně, z nichž některé jsou součástí řešení dílčích ÚSVP sídla.



Pozemky v majetku obce Čkyně

2.3 CHARAKTERISTIKA ŘEŠENÉHO ÚZEMÍ

2.3.1 Historie

2.3.1.1 Stručná historie sídla

Přesné datum vzniku Čkyně nelze stanovit, protože se nezachovaly žádné spolehlivé prameny. Základy vzniku obce Čkyně lze nicméně položit do 13. století, kdy došlo k rozsáhlé výstavbě řady nových osad v Čechách a na Moravě. Tehdejší feudální majitelé hledali nové zdroje příjmů v důsledku přechodu od naturální renty k rentě peněžní. Jedním ze zdrojů se stalo zakládání měst, městeček a vesnic, do kterých přešli první osídlenci, kteří budovali základy svých domů, káceli les a zřizovali pole, na kterých pěstovali obilí a další rostlinné produkty. V první polovině 13. století došlo k výstavbě tvrze, která tvořila základ příští vesnice Čkyně, jež obdržela název podle osobního jména Ček.

Nejstarší zachovaná písemná zpráva o existenci Čkyně se zachovala náhodně z roku 1243. Tehdy český král Václav I. byl se svou vojenskou družinou v Písku, kam se dostavili šlechtici ze širokého okolí. Jejich přítomnost se projevila také při jejich výčtu při vydání některých významných listin. Král Václav I. potvrdil řádu sv. Jana Jeruzalémského (později maltézskému) ve Strakoncích v držení několik vesnic. Na konci listiny jsou uvedena jména svědků, kteří se zúčastnili vydání této listiny. Mezi nimi se uvádějí Konrád z Janovic, Bedřich se syny ze Čkyně (Fridricus cum filiis de Skin) a další šlechtici. S postupným růstem osídlování vznikly další vesnice v okolí Čkyně.

Písemnými prameny je doložena existence těchto míst: Bošice, Budilov, Onšovice (1315), Lčovice (1321), Horosedly (okolo roku 1400). Teprve ze 16. století jsou doloženy Předence, Spůle (1544) a Záhoříčko (1545). Český král Ferdinand I. dne 21. května 1537 povýšil dosavadní vesnici Čkyně na městečko, které získalo právo

pečetiti své vydané písemnosti zeleným voskem, mohlo užívat svůj vlastní městský znak, konat týdenní trhy v sobotu a dva výroční trhy ročně – na den sv. Maří Magdaleny a sv. Mikuláše. Městečko Čkyně mělo odvolací právo do Sušice.

Během roku 1742 se zde střetla francouzská vojska s armádou královny Marie Terezie.

Historický vývoj sídel a rozvoj osídlení včetně formování veřejných prostranství je možné pozorovat na historických mapách. Nejvhodnějšími prameny k tomuto zkoumání jsou mapy vojenského mapování, které probíhalo od 60. let 18. století na území celé monarchie.

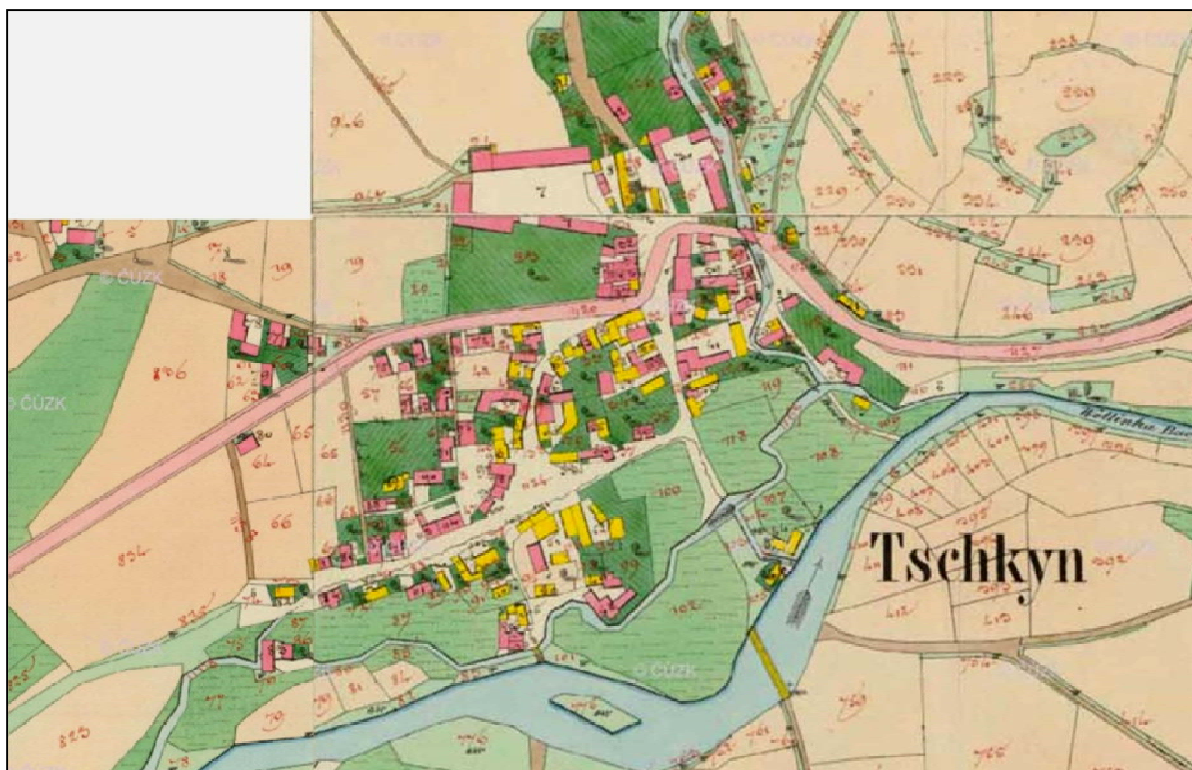
2.3.1.2 I. vojenské mapování

I. vojenské mapování probíhalo v letech 1780-1783. Z mapy je patrná řeka Volyňka v přírodní neregulované podobě s mokřinami, přítoky Dolanského a Nahořanského potoka a páteřní cesta od Volyně směrem na Vimperk podél řeky Volyňky. Zástavba sídla se nachází kompletně pouze na sever od řeky a cesty, při čemž je patrné i několik staveb většího měřítka (zřejmě v místě zámku) a další hospodářské budovy na severu. Zřetelný v západním okraji je i kostel sv. Maří Magdaleny. Půdorys obce by se dal nejlépe označit jako návesní-silnicový, jako náves je považováno současné místo kolem zámku. Charakter zástavby je tvořen osamocenými domky se záhumením a zahradami.



2.3.1.3 Císařské povinné otisky stabilního katastru

Na mapě stabilního katastru z roku 1825 je možné sledovat rozšíření zastavěného území k řece i západním směrem, (vzniká náves v návaznosti na synagogu, zřetelný je již areál zámku s hospodářskými budovami). Hlavní uliční síť je již zformována ve značném rozsahu do současné podoby. Stále je patrný charakter krajiny, ovlivněný řekou Volyňkou, již velmi okrajově regulovanou. Na ni navazují pole a lesní plochy. Z řeky, směrem severovýchodním, je ve východní části nad jezem patrná odbočka. Jedná se o náhon, vedoucí k mlýnům a opět se vracějící po zaústění do Nahořanského potoka, do řeky Volyňky. Díky většímu měřítku jsou zpřesněny půdorysy jednotlivých domů a pozemků. Lépe lze vidět charakter zástavby s domy podél ulic, směřující k historické návsi, a na ně navazující zahrady a humna. Zřetelným centrem zůstává zámek s hospodářskými budovami, parkem a na něj jižním směrem navazující klínovité „náměstí“ – náves, přes níž vede i hlavní cesta.



2.3.1.4 III. vojenské mapování

Na mapě III. vojenského mapování z let 1876-1878 nelze pozorovat z urbanistického hlediska zásadní změnu. Přes Volyňku je viditelný most směrem na Vlachovo Březí.



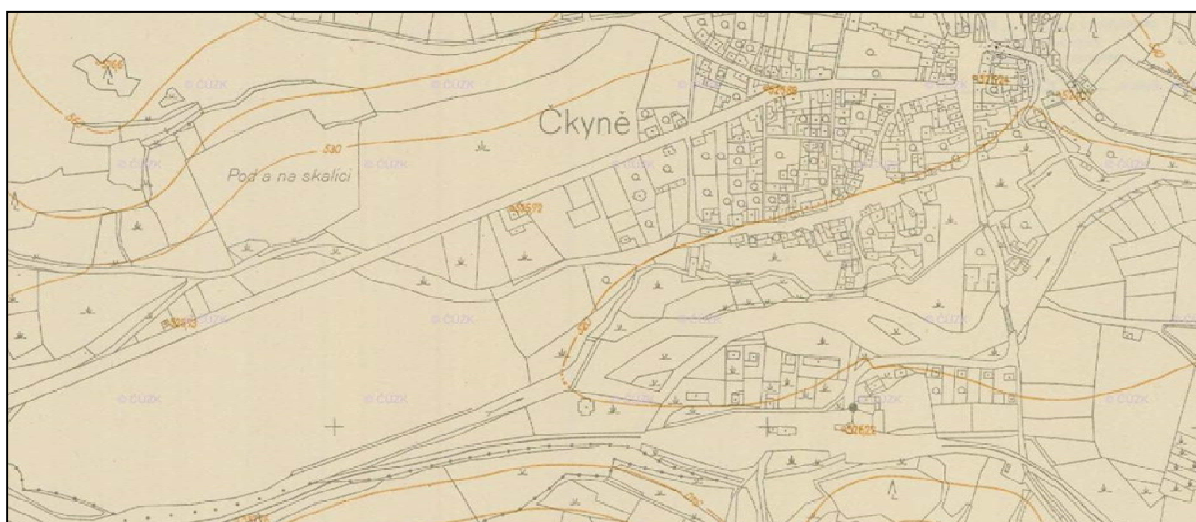
2.3.1.5 50. léta 20. století – letecký snímek a státní mapa odvozená (1950)

Na leteckém snímku lze sledovat, jak se sídlo rozrostlo a proměnilo za 30 let od mapování. V místě stávajícího parku je volná plocha zahradnictví, nad ním bloková liniová zástavba budov hospodářského dvora. Před parkem, na ploše veřejného prostranství, je již patrný pomník padlým v 1. sv. válce. Zřetelný je i významný krajinný prvek – alej, lemující komunikaci západním směrem k Vimperku. Řeka má v jižní části ve svém toku vymezen protáhlý „ostrov“. Zástavba rodinnými domy mezi řekou a silnicí I/4 se západním směrem pomalu rozrůstá. Jsou

viditelné zárodky zástavby při silnici směr Vacov. Je patrné, že roli návsi, jako centrálního veřejného prostoru, stále více přebírá prostranství při hlavní silnici (v souvislosti s rozvojem motorizace). V úseku od zámku se jedná o původní historickou část klínovitého veřejného prostoru s hlavní cestou a nově o veřejný prostor, sahající až po odbočku silnice k Vacovu. V historickém centru, kolem návsi, stojí stále původní staré domky. V druhé polovině 20. stol., v souvislosti se socialistickou výstavbou, došlo k zásadním změnám v centrální části řešeného území. Z potřeby větších kapacit bydlení byly zdemolovány staré objekty severně od hlavní komunikace, a v severní části byly vystavěny panelové domy. (Postupně celkem tři panelové domy o čtyřech podlažích). V jihozápadní části, blízko řeky a železniční trati, vznikla další bytová výstavba (sedm bytovek). Západním směrem později postupně po obou stranách ulice bloková třípodlažní bytová zástavba. Školský areál se rozrůstá podél komunikace směrem k Vlachovu Březí, areál mateřské školky naopak směrem severním v návaznosti na původní zámek a jeho park. Je tak de facto položen základ novým veřejným prostranstvím nebo proměně původních v podobě , jak je známe nyní a jak s nimi pracuje ÚSVP.



Ortofotomapa (1950)



Výřez ze Státní mapy odvozené (1950)

2.3.2 Prostorové uspořádání

Základní urbanistická koncepce obce Čkyně je výrazně ovlivněna přírodními podmínkami, především polohou při řece Volyňce. Směrem severozápadním se krajina od řeky přirozeně zvedá. První budovy sídla vznikly podél tranzitní cesty a podél řeky Volyňky, především mezi ní a řekou.

Zámek s hospodářskými budovami byl postaven u Nahořanském potoku. Na jih od zámku vznikla vlastní osada, později městečko. Dominantnímu zámku s parkem vytváří protipol trojúhelníková náves s napojením cest na silnici k Vlachovu Březí a silnici „hlavní“ Vimperk – Volyně.

Další dominantou sídla je kostel sv. Maří Magdaleny, stojící ve svahu severozápadním směrem.

V současné době plní funkci hlavního místa pro setkávání. Význam parku a jeho předprostoru s pomníkem byl potlačen a minimalizován, klasické náměstí nebo náves v obci chybí.

V přízemí budov, především podél hlavní komunikace I/4, jsou umístěny obchody a služby pro obyvatele. Centrální část sídla dotváří prostor u autobusového nádraží, které však v současné době slouží především jako parkoviště, stejně jako předprostor před pomníkem padlým v 1.sv. válce. Na širší historické jádro navazuje obytná zástavba, rozvíjející se v sedmdesátých letech především mezi silnicemi směr Vimperk, Vacov a v lokalitě podél řeky. Nová zástavba se rozrůstá v severo a jihozápadní části obce od silnice směr Vimperk a směrem severním při silnici směr Předenice. Výrobní plochy jsou umístěny v rovinné části jihovýchodně u řeky Volyňky a severně od železnice, v napojení na komunikaci směr Vlachovo Březí.

Budovy s nejvyšší historickou hodnotou se nacházejí v širší centrální části obce (zámek, synagoga, kostel). Zástavba obce je tvořena kombinací hromadného bydlení a bydlení individuálního. Čtyřpatrové panelové domy a třípatrové bytové domy v jižní části v blízkosti řeky reprezentují hromadné bydlení, jednopodlažní domy, často řadové, přisedlé ke komunikaci, reprezentují zástavbu individuální. Jednopodlažní domy mají v zadní části často zahradu, a nacházejí se především v centrální části obce. V okrajových částech jsou rodinné, nejčastěji dvojpodlažní, domy. Na západním a severním okraji obce je realizována nová výstavba, především řadových domů.

Veřejnou vybavenost představuje budova základní školy u řeky při komunikaci směr Vlachovo Březí a budova mateřské školy blízko zámecké budovy (dnes Obecního úřadu). Autobusové nádraží je situováno blízko křižovatky silnic I/4 a III/14415 v relativně dobré docházkové vzdálenosti od centra obce. Vlakové nádraží je v jižním okraji obce za řekou, dobře dopravně přístupné od silnice II/171.

2.3.3 Dopravní a technická infrastruktura

Řešené území je z dopravního hlediska umístěno v přímé návaznosti na silnic I/4 (Praha - Strakonice – Volyně – Vimperk - Strážný). Ve Čkyni se též kříží silnice I/4 se silnicí II/171 (Čkyně –Vacov – Strašín – Sušice – Janovice nad Úhlavou).

Silniční doprava

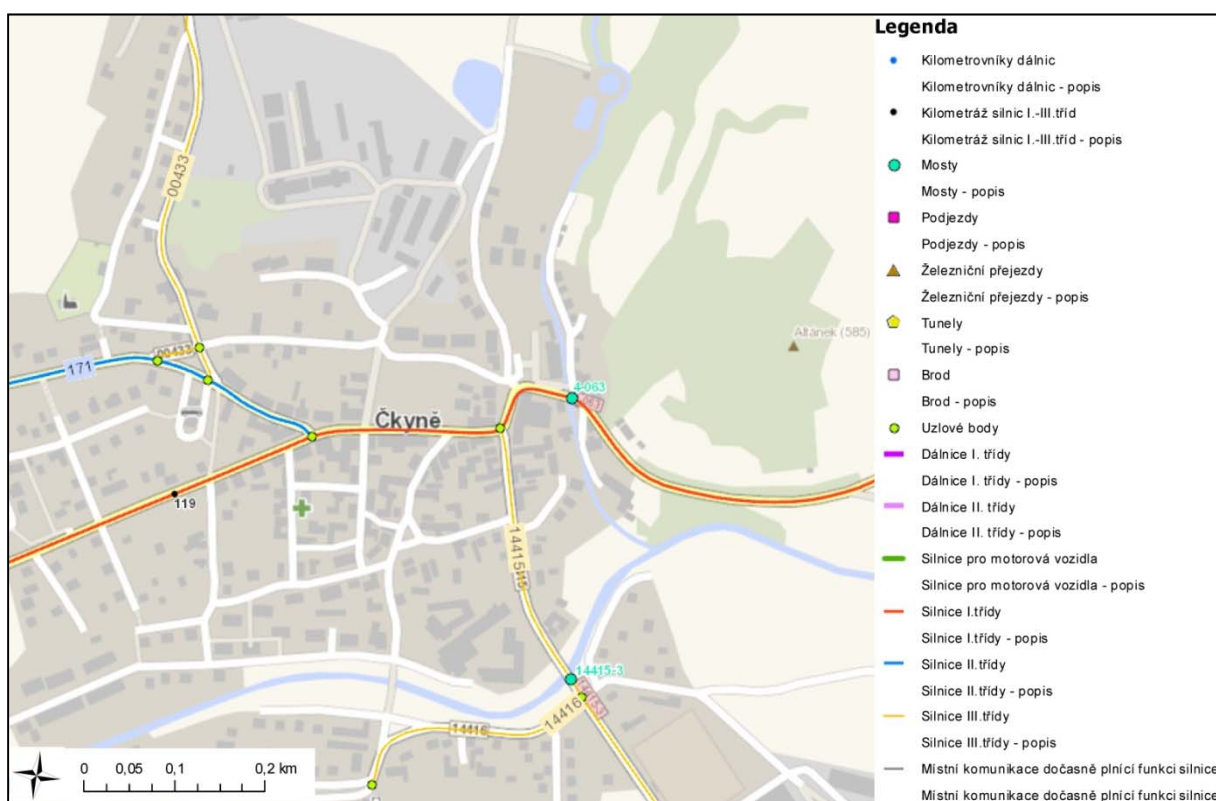
Řešeným územím prochází ve směru od východu na západ velmi frekventovaná páteřní silnice I/4 -063, spojující vnitrozemí s částí Šumavy a pokračující směrem na hraniční přechod Strážný / Philippsreut/ do Německé spolkové republiky. Na tuto komunikaci ve východní části centra obce navazuje silnice III/14415 směr Vlachovo Březí a v západní části silnice II/171 (Čkyně –Vacov –Strašín – Sušice – Janovice nad Úhlavou). Obě tyto komunikace, které vycházejí z komunikace hlavní, vytvářejí v obci významné křižovatky. Špatné rozhledové možnosti na křižovatkách z nich vytvořily nebezpečná místa, která vyžadují od řidičů zvýšenou pozornost. Hlavní komunikace I. třídy, jejíž trasa je dána historickými souvislostmi, urbanismem a polohou vodotečí, však nevyhovuje dnešním nárokům na tranzitní, kamionovou dopravu, která obec velmi zatěžuje nejen četností hodinového průjezdu vozidel, ale i parkováním vozidel při komunikaci, zvláště podél komunikace na ploše parkoviště v centru obce. Dopravní značení a regulace dopravy se snaží eliminovat negativní vlivy dopravní zátěže. V úseku hlavní komunikace, procházející sídlem, je značených několik přechodů pro chodce a omezena

rychlost. Pro chodce není situace komfortní, přívětivá a bezpečná. Situaci má zásadněji řešit obchvat obce Čkyně, vedený severním směrem od sídla.

Intenzita dopravy na komunikaci I/4 Volyně - Vimperk udává v roce 2016 roční průměr denních intenzit všech vozidel [počet vozidel / 24 hod] údaj 4 306, u silnice III/14415 hodnotu 780 ve směru Vlachovo Březí a 830 ve směru na Vacov.

Aktualizované Zásady územního rozvoje Jihočeského kraje (dále jen „AZÚR JČ“), které vešly v platnost 06.01.2015, uvádějí, že v širším území obce, v jejím intravilánu, byla vymezena plocha nebo koridor mezinárodního a republikového významu veřejné dopravní infrastruktury s ozn. D5 silnice I/4, s úsekem na území ORP Vimperk: Přes správní území obce Čkyně (v k. ú. Čkyně a Dolany u Čkyně) jsou vedeny tyto úseky:

- část úseku D5/4, Volyně (Nišovice) - Čkyně (severovýchodní okraj), návrh nové trasy a částečná homogenizace stávající silnice severně u Lčovic, šířka koridoru 200 m (v původním návrhu ZÚR se jednalo o úsek D5/7).
- úsek D5/5, severozápadní obchvat Čkyně, záměr veden na okraji zastavitelných ploch ve složitém terénu, nutné přemostění údolí Nahofánského a Dolanského potoka, obvyklá šířka koridoru je zde pro složitou morfologii terénu rozšířena v intervalu 200 - 500 m (v původním návrhu ZÚR se jednalo o úsek D5/8).
- část úseku D5/6, Čkyně (jihozápadní okraj) - Vimperk (severní okraj města), homogenizace a přeložky stávající silnice, obvyklá šířka koridoru 200 m (v původním návrhu ZÚR jde o úsek D5/8 a část D5/7).



Základní komunikační osy _zdroj ŘSD (2018)

AZUR JČK neřeší tvar křižovatek, ani nevymezují konkrétní plochy pro jejich umístění, ve své grafické části však vymezují konkrétní úseky koridorů umožňující umístění křižovatky nadmístního významu, tj. křižovatky zajišťující křížení pozemních komunikací naplňujících atributy nadmístního významu.

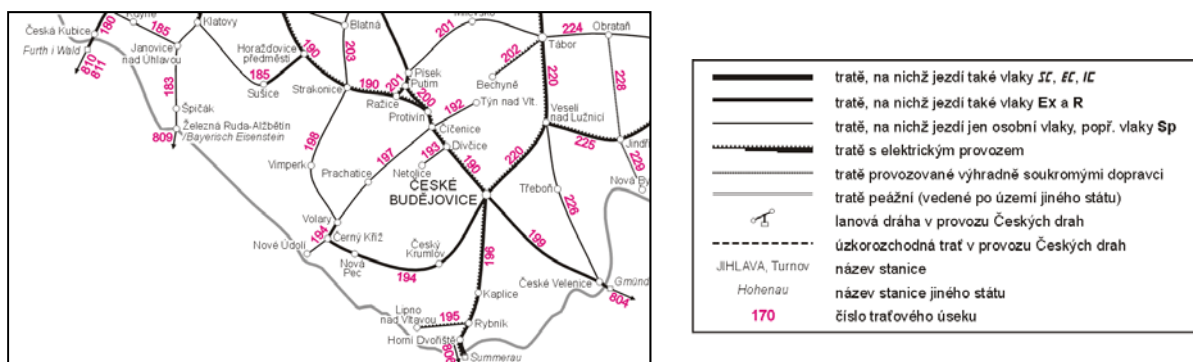
Doprava v klidu je řešena pro návštěvníky obce především odstavováním vozidel v profilu komunikace. Významná větší parkoviště se nacházejí u čkyňského parku s předsazeným pomníkem obětím 1. sv. války a u autobusového nádraží. Další lokální parkovací plochy v řešeném území většinou navazují na bytové domy (nad parkem a u řeky).

Autobusová doprava

Autobusové nádraží se nachází v obci blízko jejího centra přímo při komunikaci II/171. Autobusové linky dálkových spojů jedoucích z Prahy zastavují ve Čkyni vždy na autobusové zastávce na autobusovém nádraží (nyní funkčních 8 nástupišť). Dál pak pokračují směrem na Vimperk nebo na Prachatice. Linky jsou provozované různými dopravci, nejčastěji ČSAD AUTOBUSY České Budějovice. Do Čkyně jezdí i regionální linky z Vimperka či Prachatic provozované regionálními dopravci.

Železniční doprava

Obcí prochází železniční trať Strakonice – Volary s číslem 168 provozovatele GW Train Regio a.s. Více než polovinou své délky (od Strakonice až po Lipku) sleduje trať údolí říčky Volyňky. Provoz na úseku trati ze Strakonice do Vimperka byl zahájen v roce 1893, úsek z Lenory do Volar v roce 1899 a poslední zprovozněný úsek z Vimperka do Lenory v roce 1900. Železniční stanice Čkyně se nachází v jižní části obce.



Výřez mapy železničních tratí ČR

Cyklistická doprava

Obcí prochází tři cyklostezky. Jedná se o cyklostezku č. 1233 Čkyně – Malenice, č. 1232 Štítkov – U Dobré Vody a č. 1231 Onšovice - Nahořany, Čkyně (Onšovice, východní rozcestí). Vlastním řešeným územím pak prochází trasa č. 1232.

Obtížnost: střední, (nebo místy č. 1231)

Značení: silniční

Komunikace: silnice II. a III. tř., místní a účelové komunikace

Povrch: asfalt, zpevněný i nezpevněný povrch

Vhodné pro MTB a trekingsvé bicykly.

Pěší doprava

Obcí Čkyně a řešeným územím vedou dvě turisticky značené trasy (žlutá a zelená), například - Laténské hradiště Věneč, Sudslavický okruh a Mářský vrch. Okolí obce je malebné a krása šumavských hor a pahorků je rozmanitá.

Vodní doprava

V řešeném území se nevyskytují plochy využívané vodní dopravou. Jako vodácká trasa je vedena řeka Volyňka, nicméně její využití je velmi ovlivněno stavem průtoku vody.

Letecká doprava

V řešeném území se nenachází žádné letiště.

Vodovodní sítě

Obec Čkyně má vybudovanou jednotnou vodovodní síť, která je ve správě TS Obec Čkyně s.r.o., vlastníkem vodovodu je obec Čkyně. V obci je napojeno cca 85 % obyvatel na vodovod pro veřejnou potřebu, zbývající část využívá vlastních zdrojů pitné vody (domovní studně). Kvalita v domovních studni je zhoršena po povodních v roce 2002, ve vodě se vyskytují zvýšené koncentrace bakterií, dusičnanů a organických látek. Jímání vody pro vodovod je zajištěno z 1 studny a 4 vrtů v lokalitě Pod Kulíškem. Voda je čerpána do vodojemu o objemu 100 m³. Voda je chemicky upravována přímo ve vodojemu. Do Čkyně je dopravena samospádem. rozvod vody je proveden v litinovém potrubí DN 120 –90, nebo v IPE 90.

V obci jsou 3 velké průmyslové firmy, které se rozvíjejí a na jihozápadě obce se buduje nová zástavba (cca 50 byt. jednotek). Z těchto důvodů bude nutné zvětšit objem vodojemu na 200 m³. Bude nutné posílit stávající zdroje pitné vody. Ve výhledu bude nutná rekonstrukce přiváděčů a výměna cca 70 % vodovodních řadů za nové. Původní zdroje mají stanovená ochranná pásma. Voda ze studní natéká do vodojemu gravitačně, z vrtů je čerpána. Zásobování obce Čkyně pitnou vodou je vyhovující i do blízké budoucnosti. Nové vodovodní řady budou budovány v rámci navrhované zástavby a k doposud nenapojeným objektům. S ohledem na stáří vodovodu se počítá s postupnou rekonstrukcí vodovodu. Dále se doporučuje rozšířit velikost vodojemu.

Kanalizace

Obec Čkyně má vybudovanou soustavou jednotnou kanalizační síť na převážné části území sídla s čištěním odpadních vod na centrální ČOV. Sporadicky se objevuje oddílná dešťová a splašková kanalizace (zejména nové úseky v oblasti průmyslové zóny u ČOV). Kanalizační síť je vyhovující, a je vybudována na obou březích řeky Volyňky. Odpadní vody jsou vedeny dvěma pobřežními sběrači na ČOV. Odkanalizování obce Čkyně vyhovuje a proto zůstane zachováno, doporučuje se postupná rekonstrukce. Nová kanalizace bude budována v rámci navrhované zástavby a k doposud neodkanalizovaným objektům. Nově navrhované lokality v blízkosti vodoteče se doporučuje odkanalizovat oddílným systémem kanalizace. Čistírna odpadních vod byla vybudována východně pod obcí na pravém břehu řeky Volyňky v těsné blízkosti průmyslové zóny. Čistírna nemá vyhlášené pásmo ochrany prostředí. S ohledem na stáří čistírny odpadních vod se navrhuje její rekonstrukce a zvýšení kapacity.

Zásobování plynem

V sídle Čkyně je provedena plynofikace obce – jako zdroj vytápění ve Čkyni se uvažuje plyn, minimálně se uvažuje s elektrickým vytápěním. Jako dobrý zdroj vytápění se nyní jeví použití elektrického akumulárního a přímotopného vytápění v kombinaci s tepelnými čerpadly. Obec Čkyně je plně plynofikovaná od roku 2002. Trasa vysokotlakého plynovodu (Vimperk - Čkyně - Volyně) prochází jihovýchodní částí řešeného území. Přípojka středotlakého plynovodu je vedena z regulační stanice umístěné na jihovýchodním okraji sídla u stávajícího výrobního areálu.

Středotlaké plynovody k nově navrženým lokalitám budou vedeny ve stávajících a navržených místních komunikacích. Plynofikaci sídla je dán předpoklad k zlepšení čistoty ovzduší.

Zásobování elektrickou energií

Obec Čkyně je zásobována elektrickou energií po venkovních vedeních 22 kV z rozvodny R 110/22 kV Vimperk
Rozvodné napětí 3 + PEN, 50Hz, 400/230V – TN-C

Kmenová linka	22kV – linka Čkyně
22kV - linka Vacov	
Nadřazený systém	rozvodna 110kV – Vimperk
rozvodna 110kV – Strakonice	

V řešeném území se nachází 16 transformoven (TS1–TS16). Stávající transformovny 22/0,4kV jsou napojeny odbočkami volného vedení 22kV (TS9 a TS18 napojeny kabelem VN). Tyto odbočky jsou napojeny z výše uvedených kmenových linek 22kV.

Stávající kmenové linky jsou v dobrém technickém stavu a mají rezervu výkonu. Linka Čkyně je po celkové rekonstrukci, linka Vacov se rekonstruuje.

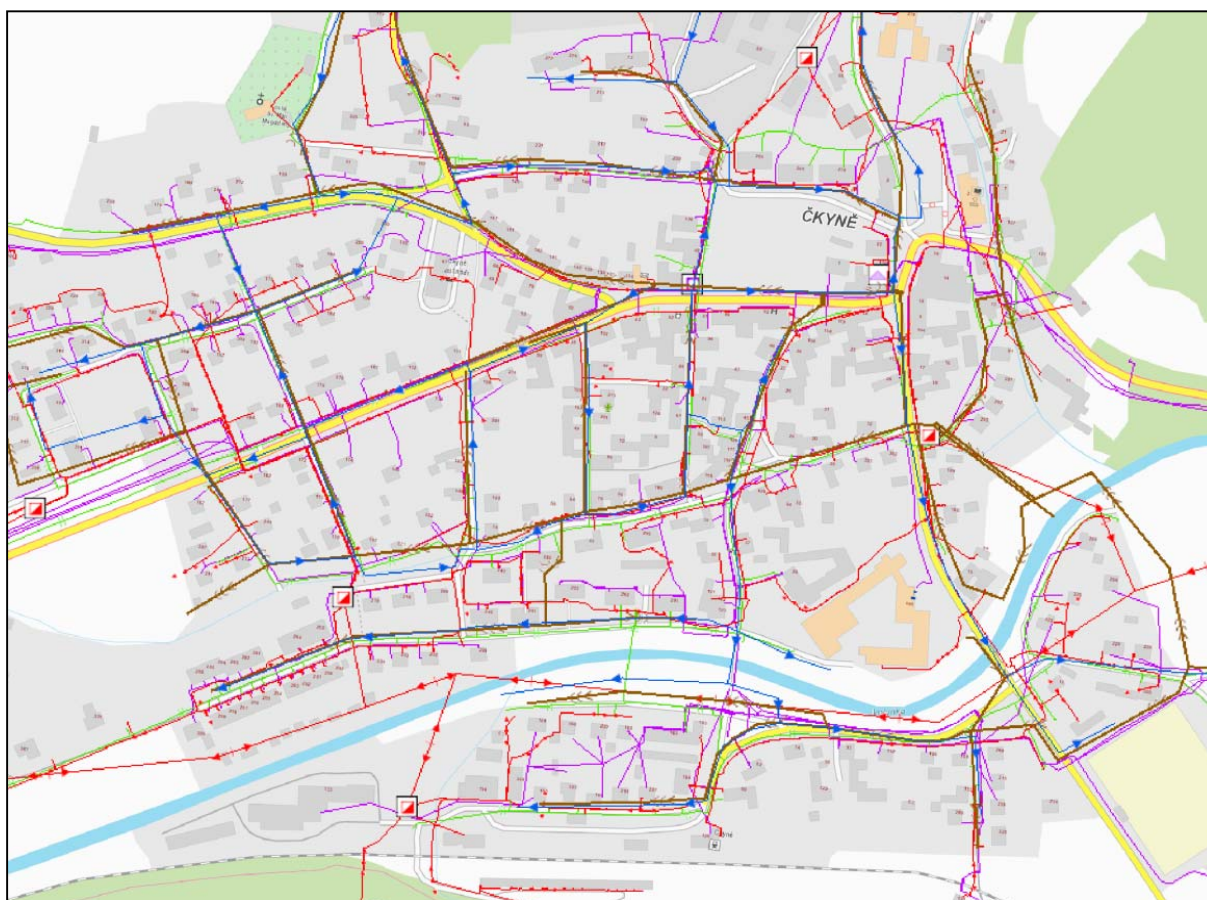
Stávající sekundární síť vyhovuje pro dnešní zatížení a v návaznosti na novou výstavbu se bude postupně přizpůsobovat, zejména ve vybraných úsecích kabelizovat do země. Dimenzování této sítě se provede s ohledem na druh topného média.

Vedení NN je v sídle Čkyně vedeno převážně po kabelech v zemi, v ostatních sídlech po sloupech. V některých částech bude nutná postupná rekonstrukce vedení. V rámci výstavby nových objektů bude provedena kabelizace do země. Nutné bude také zokružování kabelové sítě NN po vybudování dalších trafostanic. Soustava TN-C bude v nově realizovaných objektech řešena jako TN-C-S.

Komunikační vedení

V katastru obce se nachází několik základnových stanic a zařízení na komunikační síti mobilních operátorů a České telekomunikační infrastruktury.

Řešeným územím jsou vedeny hlavní trasy dálkových metalických a optických telekomunikačních kabelů. Tyto trasy jsou zaneseny v mapovém podkladu. Zastavěné území je dostatečně pokryto.



Výřez z mapy -Technická infrastruktura (2018)

2.3.4 Systém sídelní zeleně

V řešeném území se nachází několik významných ploch zeleně. Největší a nejmýznamnější z nich je čkyňský park a bývalý zámecký park. Parkem vedou zpevněné i nezpevněné pěšiny, nacházejí se zde dřeviny různého stáří (hodnotné dřeviny staré přes 70 let), zastoupeny zde jsou typické lesoparkové dřeviny, jako lípa srdčitá, javor klen, buk lesní, smrk pichlavý, smrk omorika, bříza bělokorá, borovice černá, jedle obrovská, platan javorolistý atd.

Další hodnotnou zelení je stromořadí podél silnice I/4, směr Vimperk, i když dnes jen v torzu. V obci se nachází několik menších parčíků či ploch zeleně (např. u autobusového nádraží), krátká alej lemuje v úseku u bytoven levý břeh řeky. Významnější je i jednořadá alej cca 18 vzrostlých stromů při východní hranici autobusového nádraží. Za zmínku stojí i zeleň (4 stromy) při cestě vedoucí ke kostelu.

Na území obou „sídlíšť“ – nad parkem a u řeky se nevyskytuje vzrostlá zeleň, což je pro toto území značným nedostatkem. Obecně lze konstatovat, že veřejná zeleň se stromy (solitery nebo stromořadí) je v řešeném území spíše nedostatečná. Týká se to zejména ulic, ale i veřejných prostranství. Skutečnost částečně eliminuje zeleň soukromá na zahradách rodinných domů (převážně stromy ovocné).

Současné trendy, s ohledem na klimatické změny, sledují správné hospodaření s dešťovou vodou, odvodnění parkovišť a komunikací a vyústění dešťové kanalizace do „dešťových zahrad“ („Rain Garden“, „Bioswale“), příp. akumulaci dešťové vody ze střech bytových domů do nádrží na zalévání zahrádek, záhonů a stromů.

Jedním z možných technických řešení, jak hospodařit s dešťovou vodou, je plošné povrchové zasakování. Mezi objekty plošného zasakování patří zejména zasakování ve **vsakovacím průlehu** či **vsakovací rýze**. Zasakovací průlehy jsou finančně nejméně nákladné a stavebně nejsnáze proveditelné řešení. Přítok dešťové vody je řešen jako plošný z přilehlé zpevněné plochy. Jednou z možností je předsadit objekt před další objekt pro hospodaření s dešťovou vodou, a to jako vhodné řešení pro snížení objemu přitékajících srážkových vod a pro jejich předčištění. Pro návrh zasakovacích průlehu je předem nutné zjistit geologické podmínky podloží hydrogeologickým průzkumem.

Bios wales jsou vyspádované větší plochy osázené zelení, které umožňují odvedení, zasakování a filtraci dešťové vody (často doplněny drenáží). Využívají se u větších ploch - školní hřiště, parkovací plochy nebo velké křižovatky, příp. podél komunikací. Mohou efektivně chránit vodní toky před znečištěnou povrchovou vodou (splach z komunikací).



Suché / polosuché poldry jsou snížené plochy, které umožňují zasakování vody v případě povodňového rizika. Za běžné situace v nich není voda vůbec (suché) nebo jen částečně (polosuché). Poldry mají většinou ve spodní části odtok, který se dá regulovat. Využití mají na velkých plochách na krajích měst nebo v krajině.

2.3.5. Vodstvo

Nejdůležitějším vodním tokem v rámci řešeného území je řeka Volyňka. Do ní v řešeném území vtéká jako levostranný přítok Nahořanský potok. V řešeném území se v minulosti nacházel také náhon ke čkyňským mlýnům, ten byl však již zasypan.

V rámci vodohospodářského řešení je plánováno zpracování protipovodňových opatření do navazujících územně plánovacích dokumentací. Požadavek na nutné zpracování protipovodňových opatření do územního plánu se týká i obce Čkyně. Podkladem pro zakreslení protipovodňových opatření byla studie „Odtokové poměry“

2.3.6. Krajinový ráz

Území obce Čkyně se nachází v oblasti krajinného rázu s ozn. ObKR13 Volyňsko-Prachaticko a jižní část území v místě krajinného rázu s ozn. Čkyně. Prvky ÚSES v území jsou regionální (RBK, RBC) a lokální (LBK, LBC). Návrh respektuje cenné průhledy a dálkové pohledy v širším kontextu s okolím a respektuje záplavové území řeky Volyňky. Z prvků ÚSES je zde RBK 4037 s názvem Betaň – U Smítků podél řeky Volyňky.

2.3.7. Podmínky pro ochranu hodnot a charakteru území

2.3.7.1. Ochrana přírodních hodnot území

Plochy, řešené studií, se nenachází na území žádného velkoplošného chráněného území (CHKO, NP) a v řešeném území se nenacházejí žádná maloplošná chráněná území.

V kontaktu s územím, řešeným studií, je v jeho západní části, dnes již v torzu, dříve významný krajinný prvek Čkyňská alej, kterou tvořila oboustranná výsadba v délce cca 1 km (v roce 1976 dle foto ještě kompletní). V katastru obce se nachází památný strom, lípa malolistá (22 kusů), které je nutné respektovat včetně jejich ochranného pásma.

V řešeném území se nenachází registrované významné krajinné prvky (VKP).

Návrh Zásad územního rozvoje Jihočeského kraje vymezuje plochy a koridory nadmístního významu včetně územního systému ekologické stability. Je kompletně vymezen územní systém ekologické stability nadregionálního a regionálního významu.

Na území obce Čkyně se jedná o koridor regionálního biokoridoru - RBK 235 Betaň - Opolenec, který v řešeném území kopíruje tok řeky Volyňky.

2.3.7.2. Ochrana civilizačních a kulturních hodnot území

V řešeném území nebo v blízkém kontaktu s ním se nachází **kostel sv. Maří Magdaleny** z roku 1370 s hřbitovem (č.16823/3-3538), **synagoga čp. 105**, která patří mezi poslední dochované venkovské stavby svého druhu v Čechách a **kočárovna** (č. 13482/3-6044), **zámek** (č.27207/3-3536, dnes obecní úřad čp. 2), **venkovské stavení čp. 54** (č. 33990/ 3-3537). Mimo území na jih od obce se nachází **židovský hřbitov**.

2.4 VYMEZENÍ VEŘEJNÝCH PROSTRANSTVÍ

Veřejná prostranství byla vymezena na základě ortofotomapy, katastrální mapy, rozbořem dalších dodaných podkladů a průzkumy v terénu. Primárně byla veřejná prostranství vymezována podle hranic pozemků, pokud však jejich hranice neodpovídala parcelní hranici, byla upravena podle fyzického stavu. Veřejná prostranství byla vymezena nezávisle na jejich příslušnosti k vlastnictví obcí Čkyně.

V případě komunikací byly tyto často rozčleněny na několik dílčích částí z důvodů jejich přesnější specifikace (často v křižovatkách, nebo pokud se mění charakter komunikace). Naopak sídliště a centrální prostor byly vymezeny jako souvislé veřejné prostranství (bez vyčlenění zeleně, komunikací apod.), z důvodů komplexního

zhodnocení. Prostranství parkovišť a zeleně byly vymezeny jen tam, kde se nacházejí na větší kompaktní ploše, tedy ne například zelené pruhy u komunikací nebo jednotlivá parkovací místa. V řešeném území takto bylo vymezeno celkem 8 významných veřejných prostranství, která jsou řešena podrobněji samostatně.

Pro každé veřejné prostranství byl vytvořen soubor charakteristik, které dané prostranství popisují a jejichž určení bylo nezbytné k definování současného stavu jednotlivých veřejných prostranství. U každého prostranství byl určen jeho typ (viz kapitola 1.4.1. Typologie veřejných prostranství), zda je ve vlastnictví obce, povrch prostranství, estetika prostranství. U prostranství, která jsou zároveň komunikacemi, pak byla popsána přítomnost chodníků, povrch komunikace, přítomnost zeleně lemující komunikaci a příp. i stav komunikace. Analýzou zjištěných charakteristik byly identifikovány problémy pro každé veřejné prostranství (viz problémový výkres).

Charakteristiky veřejných prostranství

Rozdělení veřejných prostranství dle typu veřejného prostranství je popsáno v kapitole 1.4.1. Typologie veřejných prostranství.

U všech řešených lokalit - veřejných prostranství byl identifikován povrch prostranství, jehož posouzení umožnilo základní určení prostranství (zpevněné, nezpevněné a kombinované). Jako veřejné prostranství se zpevněným povrchem byly vyčleněny ulice, náměstí (centrální prostory) a parkoviště, jako veřejná prostranství s nezpevněným povrchem byly vyčleněny parky a další plochy zeleně. Do veřejných prostranství s kombinovaným povrchem byla zařazena všechna „sídlíště“, která musí být řešena komplexně, protože není vhodné od sebe oddělovat složky, jež tvoří sídlíště jako celek (zeleň, parkovací plochy, komunikace apod.) a plochy, kde je v současnosti povrch částečně zpevněný a částečně nezpevněný (např. lokalita u řeky Volyňky). Větší plochy zeleně jsou rozmístěny v centru v urbanistické návaznosti na hlavní komunikaci („hlavní“ čkyňský park a bývalý park zámecký (dnes budova OÚ)). Mimo tyto plochy se v centru nenachází žádná větší plocha zeleně. V menší míře je celistvější zeleň identifikovatelná podél obou břehů řeky, u autobusového nádraží a v okolí kostela. Jistou rezervu v podobě zelené plochy má areál základní školy. Obecně lze však konstatovat, že obec netrpí citelným nedostatkem zeleně díky zeleni na soukromých plochách zahrad a sadů u RD. Setkáme se i se zelení uliční, tu však není možno využít k rekreaci.

U ulic bylo posuzováno více charakteristik. Z hlediska bezpečnosti je důležitým znakem přítomnost chodníků na komunikaci. V úseku komunikace řešeném dílčím VP bylo sledováno, zda je lemována jedním chodníkem, má chodníky po obou stranách nebo chodníky chybí. Více jak polovina komunikací je bez chodníku. Je však třeba uvést, že to jsou komunikace, které chodníky nepotřebují (např. komunikace v obytné zóně). Téměř polovina důležitých komunikací je lemována přinejmenším jedním chodníkem, ale jen hlavní komunikace 1/4 v centru v krátkých úsecích dvěma.

Analytické schéma reflektuje rozmístění komunikací v řešeném území a ukazuje hlavní komunikační tahy obcí. Je patrné, které komunikace slouží především automobilové dopravě. Jsou vymezeny obytné a pěší zóny, pěší komunikace a cyklostezky/cyklotrasy. V území převažují komunikace funkční třídy C3, obslužné komunikace uvnitř obytných útvarů, které zpřístupňují objekty, a dále komunikace funkční třídy C2, které doplňují spojení sběrných komunikací v zástavbě.

Charakteristiky jednotlivých funkčních tříd komunikací jsou popsány v příloze I - Funkční třídy komunikací.

U komunikací byl také zkoumán materiál jejich povrchu. Téměř tři pětiny komunikací jsou asfaltované. Jsou to hlavní tahy vedoucí obcí a většina místních komunikací a ulic, vzniklých v minulosti. Pouze jedna ulice (ulička) je ze zámkové dlažby (krátký východozápadní úsek mezi dvěma ulicemi).

V obci se nenacházejí ulice ze žulové dlažby (ani poblíž centra, u budovy OÚ). Jiné povrchy se nacházejí jen výjimečně. Nezpevněných komunikací je pouze zanedbatelná část, (komunikace severním směrem ke kostelu od silnice II. třídy).

Důležitým prvkem, jenž celkově utváří vzhled veřejného prostranství, je zeleň. Ta byla vymezena jako samostatný typ veřejného prostranství. Protože je však liniová zeleň mnohdy častým doplňkovým prvkem

komunikace, byla hodnocena i jako samostatná charakteristika ulic. Přítomnost zeleně při komunikaci byla pro účel ÚSVP rozčleněna do 4 skupin:

- **ne** (komunikace není lemována nebo doplněna zelení a v současné době neexistuje možnost, jak ji doplnit – například je celý povrch ulice zpevněný, chodník a silnice zabírají veškerou plochu),
- **ano** (komunikace je lemována úmyslně vysázenou zelení – např. záhony, keře),
- **trávník** (okolí komunikace je zatravněno, zde se nabízí možnost doplnit další vegetaci) **přírodní** (přirozené louky, les apod.).
- V případech, kdy prostranství není omezeno, (např. obklopeno domy), byla zeleň hodnocena v širším vztahu k přilehlé mu okolí (maximální vzdálenost 1m).

Z analýzy je patrné, že v řešeném území není nedostatkem zeleně postižena v souvislosti s komunikací žádná oblast. Ulice, která by mohly v rámci Čkyně být vhodným příkladem k osázení zelení, je silnice směr Vlachovo Březí a silnice směr Vimperk. V okraji řešeného území, v okolí ZŠ, kde se nachází model zeleň - chodník – vozovka – zeleň. Bylo zjištěno, že zřetelná část komunikací (např. pravá strana rovinky směr Vimperk, ještě v zastavěném území obce) má alespoň po jedné straně trávník, kde by se dala realizovat další výsadba zeleně, například malokorunných stromů, keřů nebo trvalkových záhonů.

Vysázení vzrostlejší zeleně, než je pouhý trávník, by zabránilo degradaci ploch, zvláště v lokalitě sídliště. Sídliště pro nedostatek oficiálních parkovacích míst často trpí tím, že jsou využívána jako parkoviště. Samostatným tématem, které stojí za úvahu a ÚSVP jej doporučuje, je rehabilitace aleje na rovince směr Vimperk. V sedmdesátých letech byla tato alej významným krajinným prvkem.

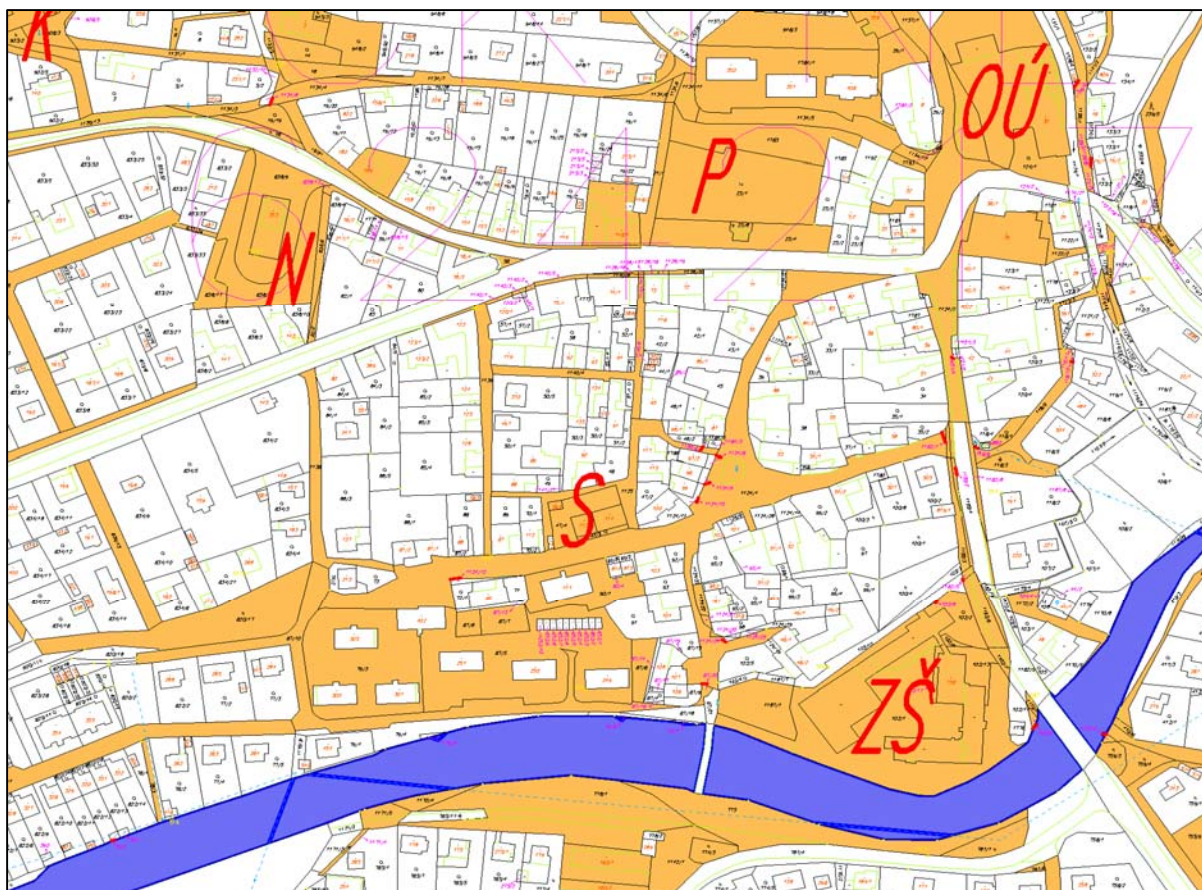
Poslední charakteristikou, zkoumanou u komunikací, byl jejich stav. Ten byl ověřován průzkumem území a byl posuzován s ohledem na typ povrchu. Rámcově byla zvolena čtyřstupňová škála hodnocení: výborný – dobrý – dostatečný – nedostatečný. Většina komunikací v řešeném území je ve výborném nebo alespoň dobrém stavu.

Jako poslední byla hodnocena estetika veřejného prostranství, a to u prostranství všech druhů. Protože estetické působení na jedince může být velmi subjektivní, bylo do celkového hodnocení zahrnuto mnoho různých vlivů, jež celkový vzhled prostranství ovlivňují. Jsou to nejen prvky samotného veřejného prostranství, ale také jeho nejbližšího okolí. Jedná se o harmonii celkového vzhledu, zeleň a její stav, celkový stav veřejného prostranství (především povrchů, ale také mobiliáře), vzhled okolí (pořádek/nepořádek v okolí prostranství, fasády okolních domů, upravenost zahrad, nevzhledné objekty jako kontejnery na odpad).

Prostranství jsou bodově hodnocena v intervalu 1-5, kdy 1 znamená nejlepší vzhled z hlediska estetiky a 5 nejhorší vzhled. Průměrné je hodnocení „3“, jež označuje průměrné, ničím speciálně nevynikající či nevyčívající prostranství. U ulic jsou tak hodnoceny především ty, co jsou upravené, ale chybí jim zeleň, nebo ulice se zelení, která je ponechána ladem. Body jsou v těchto případech často snižovány právě za špatný stav zeleně nebo za špatný stav vozovky. Téměř polovina z plochy veřejných prostranství je hodnocena bodem 2, jako prostranství s nadprůměrnou estetikou, více než polovina třemi body, jako průměrná. Podprůměrně je hodnoceno cca 1/10 z rozlohy veřejných prostranství. Potěšující je, že žádné z veřejných prostranství nedosáhlo 5 bodů a jeho estetika nebyla hodnocena jako nedostatečná.

2.5 VYBRANÁ VEŘEJNÁ PROSTRANSTVÍ

Na základě rozboru charakteristik veřejných prostranství, jež jsou zobrazeny ve schématech, průzkumů v území a konzultací zpracovatele a objednavatele bylo vymezeno osm veřejných prostranství, označených písmenem A až H, jež byla ve studii zpracována detailně. Tyto prostory pro detailní zpracování v některých případech vznikly sloučením několika veřejných prostranství. Jedná se o tato prostranství:



Legenda k obrázku:

K – kostel se hřbitovem, N – autobusové nádraží, P – centrum obce, OÚ – obecní úřad (zámek), S – synagoga, ZŠ – základní škola

Oranžovou barvou zvýrazněno řešené území veřejného prostoru

Podle platné územně plánovací dokumentace (ÚP Čkyňě z roku 2011) se řešené území nachází v plochách s funkčním využitím dopravy, smíšeného bydlení a občanského vybavení. Žádná z těchto funkcí nezakazuje vymezenou plochu využít pro veřejné prostranství či dopravní a technickou infrastrukturu.

V řešeném území se nachází více malých veřejných prostorů (např. podél řeky Volyňky, park v centru) se zpevněnými typy veřejných prostranství (ulice), proto hlavním obsahem ÚSVP je jejich regenerace, případně propojení do lépe fungujícího systému.

Nové veřejné prostranství představuje např. prostor autobusového nádraží a veřejný prostor mezi bytovými domy při řece Volyňce, ale především bezprostřední okolí památníku obětem v 1.sv. válce. Tento prostor navazuje na stávající veřejné prostory, doplňuje zeleň, která zde chybí, reguluje pohyb a dopravu v centru, řeší pohyb chodců, a v neposlední řadě usměrní pohyb školáků ze severní části sídla k základní škole.

Ústředním bodem návrhu je využití samotného parku a přilehlého okolí pro setkávání občanů a pořádání kulturních akcí (pouť, vánoční strom apod.).

Studie prověřuje také bezpečné přechody přes silnici I/4, a řešení chodníku podél tohoto hlavního tahu obcí až k nové zástavbě (tzv. čkyňská rovinka).

Součástí návrhu je i prověření možnosti vést chodník přes soukromé pozemky. Dále návrh zkoumá možnosti stavebních úprav v kolizních částech a posouzení úpravy autobusového nádraží s nejbližším okolím.

A. Čkyňský park s předsazeným parkovištěm a pomníkem, H. protilehlý veřejný prostor

(centrální prostor = zeleň, parkoviště, ostatní)

Veřejné prostranství je hojně navštěvováno chodci, slouží však spíše než jako oddechová a relaxační zóna pouze jako tranzitní koridor, spojující panelové bytové domy s centrem obce (směr škola, autobusové a vlakové nádraží). U tohoto prostranství je nutné přehodnotit využití parku, systém komunikací a možnost jeho využívání pro zábavné atrakce při pouti. Vzhledem k pozici v obci a návaznosti na pomník obětem v 1.sv. v. má mnohem větší potenciál, než jako zelená průchozí plocha, určená pro rekreaci jen okrajově. Prostor parku a navazující živichné parkovací plochy nepůsobí reprezentativním dojmem.

Jako hlavní problém tohoto prostranství byl označen problém špatného vymezení tranzitní cesty. Dalšími problémy jsou jednak stav zeleně středové a jižní části parčíku, který má mimochodem nevyužitý potenciál, a jednak neudržovaný chodník skrz park. Dále je nutné řešit i špatný stav schodiště a zdi v jeho dolní části.

Jelikož park a jeho předpolí s pomníkem byly původně uvažovány jako jeden propojený významný veřejný prostor, je potřeba redukovat umístění parkovacích míst, souběžně pak řešit parkovací systém (např. parkovacími hodinami) a nalézt náhradu za část parkovacích míst v blízkém okolí (např. nad parkem). Jako problémová se jeví rovněž absence chodníku či koridoru pro pěší, který by vedl podél dnešního parkoviště a zajistil by větší bezpečnost chodců a zároveň zamezil parkování nákladních automobilů.

Protilehlý veřejný prostor trojúhelníkového půdorysu, z něhož vede ulice jižním směrem, je dobře tvarově zachovalou stopou původního členění centrální části. V novodobé historii došlo k výstavbě objektů různého charakteru. Zde je vhodné přehodnotit organizaci prostoru s ohledem na dopravu v klidu (parkování). Problematické je parkování u předzahrádky i absence pěšího bezpečného propojení s protilehlým parkovištěm a parkem. Možnost propojení obou částí přechodem pro chodce se jeví žádoucí a počítá i s vytvořením zeleného ostrůvku, který by jasně oddělil tento prostor od hlavní komunikace.

B. Okolí Obecního úřadu (bývalý zámek) – parkoviště, veřejný prostor v kontaktu s hlavní komunikací

(centrální prostor = náměstí / náves, ulice, zeleň, parkoviště)

Veřejné prostranství je hojně navštěvováno s ohledem na obchody, služby a sídlo místní samosprávy.

Jedná se o jeden z historických prostorů, kde je sice částečně stále patrné historické urbanistické uspořádání, ale samotná zástavba je již opakovaně sanována. Budova zámku je zachována, ovšem navazující hospodářské budovy byly v 70.tých letech demolovány a nahradily je panelové domy.

Jako hlavní problém této lokality se jeví přetíženost komunikace I/4, která jí prochází a do značné míry limituje její podobu a využití. Jako další nedostatky lze uvést absenci chodníků či ucelenějších tras, umožňujících propojení tohoto území pro bezpečný pohyb chodců a neorganizované parkování. Absence uliční zeleně zabraňuje, aby se i z tohoto území stal příjemný, maloměstský prostor, a to nejen v reminiscenci na historii, kdy tento prostor byl významným veřejným prostorem sídla pro svůj kontakt se zámekem.

Problémem je dále i absence strukturovanosti materiálového řešení komunikací s ohledem na jejich význam a hierarchii a také podoba veřejného parteru budov (obchody, provozovny, nefunkční restaurace atd.). Cestu k odstranění výše popsaných problémů by jistě uvolnila realizace severního obchvatu obce, ovšem problémy jsou řešitelné i v současnosti. Jedná se o úpravu části povrchů komunikací, reorganizaci parkování, úpravu veřejné zeleně a osvětlení, a regulaci dopravy (úprava dopravního značení) apod.

C. Autobusové nádraží a blízké okolí

(ulice, zeleň, parkoviště, ostatní)

Autobusové nádraží je spolu s vlakovým významným lokálním dopravním uzlem veřejné dopravy. Jeho architektonické a provozní řešení, počet nástupišť a uživatelský komfort pro cestující je však determinován dobou jeho vzniku. Stejně tak je tomu v případě veřejné zeleně v okolí a živelně vzniklého parkoviště mezi nádražím a silnicí k Vacovu.

Hlavním problémem tohoto veřejného prostranství je jeho podoba. Celkové řešení zelených ploch, druhová skladba zeleně i její umístění je nevyhovující. Nevhodné je i parkoviště a samotná budova nádraží.

Nádraží je zastaralé, z hlediska dnešních potřeb naddimenzované a potřebuje redesign vzhledu. K řešenému prostoru je doporučeno připojit i klínovitý pozemek travní plochy pro veřejnou zeleň, tvořený odbočkami severovýchodním a severozápadním směrem.

D. Areál bytových domů u řeky Volyňky

(ulice, sídliště, zeleň, parkoviště, ostatní)

Jedná se o jeden ze dvou významných obytných souborů sídla, kde je koncentrován v sedmi čtyřpodlažních bytových domech větší počet obyvatel. V území je minimum vzrostlé zeleně, parkovacích ploch je nedostatek, někde se parkuje živelně na travní ploše. Pozitivem z hlediska uživatelského je kontakt s řekou.

V tomto veřejném prostranství je problémem nedostatek „sídlíštní“ vícedruhové zeleně, jeho estetická sterilita, nízká vybavenost (herní prvky pro děti, lavičky) a rovněž nedostatek zřetelně materiálem povrchu vymezených parkovacích ploch pro osobní automobily.

E. Bývalá návěs a okolí synagogy

(centrální prostor = návěs, ulice, zeleň, parkoviště, ostatní)

Toto veřejné prostranství je jedním ze dvou historických veřejných prostranství sídla. S rozvojem obce, kdy se stále více centralizovaly obchody a služby především podél hlavní komunikace nebo blízko ní, ztratila tato lokalita na svém významu. Dodnes se zachovala urbanistická struktura trojúhelníkové návsi, kde významnou budovou je čkyňská synagoga, kulturní památka sídla. Ta po nedávné rekonstrukci, díky pořádání kulturních akcí, tento veřejný prostor příjemně oživila. Lokalita si proto zaslouhuje větší pozornost i z hlediska kvality veřejného prostranství. Řešením je doplnění chodníků, změna povrchů komunikací a úprava sídelní zeleně nejen v okolí návsi, ale i na komunikacích, ulicích, k tomuto veřejnému prostranství vedoucích.

Problémem lokality je nejasně definovaná podoba veřejného prostoru, resp. jeho kvalita. Kromě absence jednoznačně vymezeného povrchu parkoviště před synagogou je doporučeno řešit i absenci mobiliáře, upravit předzahrádky a plochy před vjezdy do domů. Negativně spolupůsobí betonové sloupy nadzemního kabelového vedení telekomunikací a také typ a pozice sloupů veřejného osvětlení.

F. Areál – okolí základní školy

(ulice, zeleň, parkoviště, ostatní)

Areál základní školy je situován v jižní části obce při komunikaci II. třídy, směr Vlachovo Březí, při levém břehu řeky Volyňky. Vnější podoba budov, jejich vzájemné uspořádání i umístění na pozemku jsou poplatné době svého vzniku a postupnému rozšiřování školského areálu. Vstup pro školáky i pedagogický sbor je sjezdem z hlavní komunikace. Zásobovací vjez s možností parkování v areálu školy je možný od západu z komunikace, vedoucí podél řeky. Areál je oplocen pletivem v rámech, vrata a vstupní branka jsou kovové, zpevněné plochy v areálu živичné nebo ze zámkové dlažby. V areálu se nachází pouze několik vzrostlých stromů, při cestě a řece rostou jehličnany, uvnitř školního dvora stromy listnaté. Severní část školního areálu je nezastavěna, tvoří jej travní plocha. Jedná se o území, kterým dříve vedla trasa mlýnského náhonu od řeky.

Problémem této lokality je nedostatek vícedruhové zeleně, ať už v areálu samotném, na hranici s řekou nebo s hlavní silnicí i podél ní. Celkové řešení ploch a jejich vybavenost mobiliářem je špatná. Doplněná výsadba zeleně by poskytla v letních měsících lepší klimatické prostředí pro pobyt dětí a přirozeně by dotvářela spolu s budovami veřejný prostor a zlidštila by jeho členění a měřítko. Dalším problémem je podoba oplocení areálu, především ze strany od hlavní silnice. Řešením je vymezení jednotlivých ploch z hlediska funkce, (doprava v klidu – parkování), částečná reorganizace systému zpevněných ploch a chodníků v areálu tak, aby svým trasováním, materiálovým a architektonickým řešením byl přehledný. Po doplnění objektu o kryté shromažďovací a relaxační plochy pro žáky by se vytvořil kvalitní, charakteristický veřejný prostor školského areálu, který by kultivoval estetický názor dětí na podobu veřejného prostoru obecně i v širších souvislostech.



H. Okolí bytového domu jižně od řeky v návaznosti na lávku

(ulice, sídliště, zeleň, parkoviště, ostatní)

Jedná se o lokální veřejné prostranství, jehož význam zvyšuje blízkost budovy vlakového nádraží a přes něj vedoucí pěší komunikace. Prostranství tvoří vícepodlažní bytový dům v majetku obce Čkyně, dále oddělená jednopodlažní budova garáží a vlastní předprostor před východní fasádou domu. Tento předprostor s živičným povrchem slouží z větší části jako parkovací plocha a z menší části jako pojezdná a pěší komunikace k lávce a dalším domům podél řeky.

Jako hlavní problém této lokality se jeví její celková podoba z hlediska významu a kvality veřejného prostoru. Špatně řešené, organizované parkování, povrchy, absence vybavení mobiliářem vytvářejí potenciál pro celkové zlepšení a to nejen z pohledu obyvatel bytového domu, ale i pěších na tranzitní cestě od vlakového nádraží.

3 NÁVRHOVÁ ČÁST

Návrhovou část studie lze rozdělit na dvě dílčí části. První z nich se zabývá obecně řešeným územím, tedy všemi veřejnými prostranstvími vymezenými na základě analytické části. Pro taková veřejná prostranství byly na základě analýzy definovány problémy, které jsou zobrazeny v problémovém výkrese i v textové části, kde jsou problémy popsány a kde je nastíněno doporučení, jak je případně řešit.

Druhá část návrhu je věnována sedmi veřejným prostranstvím, jež byla vybrána pro detailní rozpracování (A až G). V těchto případech se územní studie zabývá problémy více do hloubky, nabízí jejich konkrétní řešení včetně návrhu urbanistické koncepce, návrhu dopravní a technické infrastruktury, návrhu zeleně a doporučuje architektonická řešení pro další zpracování (především vzhled objektů, materiálové řešení, vybavení apod.).

3.1 STANOVENÍ PROBLÉMŮ K ŘEŠENÍ

Na základě analýzy bylo v rámci řešeného území definováno několik druhů problémů, jež se objevují v hojnější míře a které lze typologizovat. Vybrané problémy byly následně rozděleny dle typu do skupin a byla k nim navržena doporučení pro jejich řešení.

Nejvýznamnějšími problémy, které lze v rámci řešeného území sledovat, jsou problémy s parkováním, problémy s nedostatkem zeleně, problémy s přehlceností dopravou v centru (v pohybu) a problém nedostatečné regulace dopravy v klidu.

Obecným problémem řešeného území je nedostatek parkovacích míst pro rezidenty i návštěvníky. V centru chybí možnost parkovat automobily přímo před svým domem, kapacita garáží a volných regulérních parkovacích ploch, především v areálu bytovek u řeky, ale i např. v úseku před budovou fary, neodpovídá potřebě obyvatelstva.auta tak parkují kolem komunikací, často na plochách, jež byly původně zamýšleny jako travnaté. V ulicích kolem centrální části obce, kde je starší zástavba, je také problematické parkování – množství domů nemá předzahrádku, kde by mohla vozidla parkovat. Pokud mají dvůr, je ve vnitřní části a není často možné se do něj s vozidlem dostat. Přestože některé domy mají garáže nebo využitelné vjezdy do dvora, ulice mnohdy trpí množstvím zaparkovaných automobilů, což znepříjemňuje průjezd ulicemi, případně je parkování realizováno na zelených plochách, čímž zase strádá zeleň.

Problém parkování je spojen i s problémem přehlcení dopravou. Tento fenomén můžeme sledovat na dopravě v pohybu – především vytížením silnice č.1/4 vedoucí centrem obce, kdy je okolí silnice velmi zatěžováno emisemi, prachem a dalším znečištěním z automobilové dopravy. Závažné je i zatížení hlukem, obzvláště nepříjemné pro obyvatele, kteří bydlí v přímé blízkosti komunikace. Dalším aspektem přetížení dopravou v pohybu je snížení bezpečnosti pro chodce a cyklisty, jelikož v řešeném území nejsou vymezeny cyklopruhy. Cyklisté jsou nuceni jet při pravém okraji vozovky, což je při intenzitě dopravy na této silnici náročné na pozornost jak jejich, tak řidičů. Chodníky se nacházejí v centru obce při hlavní komunikaci většinou na obou jejích stranách. Místy se setkáme ale s tím, že v důležitém místě tranzitního tahu přechod pro chodce nebo místo pro přecházení chybí.

Problém dopravy v klidu je spojen s parkováním. Po většinu dne plná parkoviště jsou často na esteticky nevhodných místech. Současný vzhled autobusového nádraží, a zvláště pak předprostor parku a okolí pomníku vypadá spíše jako parkoviště, než jako reprezentativní veřejné prostranství v pravém slova smyslu. I další lokality (bytovky u řeky, prostor proti čkyňskému hostinci) jsou postiženy nedostatkem parkovacích míst. V případě, že parkovací místa existují, trpí absencí jednoznačného vymezení. Parkování zvláště v samotném centru obce vytváří i estetický problém. Pohled v hlavních osách prostoru veřejného prostranství je rušen parkujícími vozy.

Třetím významným problémem je nedostatek zeleně, patrný především u ulic, jejichž velká část postrádá jakoukoliv zeleň a pokud zde již nějaká zeleň existuje, bývá pro nedostatek parkovacích míst využívána k parkování, čímž dochází k její likvidaci. Problém nedostatku zeleně najdeme i ve veřejných prostorech typu hlavních veřejných prostranství v centru (A, B), na parkovištích nebo v oblasti sídlišť, zvláště bytovek u řeky.

Některá prostranství nepůsobí příliš udržovaně, a proto byla zdůrazněna potřeba jejich úprav a nutnost věnovat větší pozornost při jejich údržbě. Jedná se většinou o drobnější záležitosti – rozbitý obrubník, schody, zábradlí ve špatném stavu apod., případně nevyhovující stav komunikace, špatná krajnice atd.

Další problémy jsou spojeny s nevyužitím potenciálu prostranství typu park anebo náves / náměstí / historický centrální prostor. Často zde chybí mobiliář, je zde nedostatek míst pro relaxaci a odpočinek. Pokud chybí lavičky nebo jiné možnosti k posezení, lidé místo nenavštěvují cíleně a pouze jím procházejí. U několika prostranství je proto navrženo doplnění mobiliáře, což procházející na tato místa více přitáhne. V některých prostranstvích se také nachází větší nevyužité plochy, kde by bylo možno zlepšit podmínky pro aktivní odpočinek – i tato místa jsou vyznačena ve výkresu.

Posledním identifikovaným problémem je nedostatek vhodně upravených pěších ploch. U mnoha prostranství (především na sídlišťích) se setkáváme se špatným trasováním zpevněných cest, což zapříčiňuje vyšlapání nových chodníků v trávnicích. Obdobným problémem jsou chybějící chodníky v některých ulicích.

3.2. DOPORUČENÍ PRO ÚPRAVU VEŘEJNÝCH PROSTRANSTVÍ

Výše popsané problémy byly následně rozděleny dle typu do osmi skupin, k nimž byla navržena doporučení, a to:

▪ Vymezení parkovacích míst, řešení problémů s parkováním

Prostranství, která byla vyhodnocena jako vhodná pro toto doporučení, jsou na problémovém výkrese značena symbolem P v modrém kolečku. Tímto jsou vymezena prostranství, kde je vhodné navrhnout nové využití stávajících ploch ku prospěchu lepší prostupnosti pro dopravu a lepšího využití prostoru pro parkovací místa. Může se jednat o plochy, ulice, kde se parkuje při okraji vozovky a kde by bylo vhodné tento problém řešit například vymezením parkovacích míst. Takto by se určila místa, kde se parkovat smí a nesmí a zmenšil by se chaos v území. Pokud se tento problém týká větších ploch (sídliště, parkoviště), pak značí, že by se parkování mělo přeorganizovat a pokusit se najít další místa, kde by bylo možné vymežit odstavné plochy. Konkrétněji jsou řešení popsána u jednotlivých veřejných prostranství.

▪ Zklidnění dopravy

V takto označených prostranstvích dochází k přehlcení dopravou. Řešením je zklidnit tato prostranství a pokusit se automobily dostat jinam. Konečným řešením u průtahu silnice I/4 bude pravděpodobně až navrhovaný obchvat, jelikož v současné době není možné automobilovou dopravu vést jiným koridorem. Pokud se jedná o plochy, kde je přemíra odstavených a parkujících automobilů, je nutno zvážit změnu využití těchto ploch. Zejména na ploše před parkem a u autobusového nádraží nepůsobí parkující auta reprezentativně a kazí celkový dojem. Řešením je tato parkovací místa zrušit nebo omezit a důsledně využívat např. časově omezené parkování.

▪ **Doplnění / úprava zeleně**

Nedostatek zeleně nebo její špatný stav značí symbol stromu v zeleném poli. Při řešení problému je nutné brát ohled na typ veřejného prostranství. Pokud se jedná o ulice, často je největší problém to, že vegetaci vůbec nelze doplnit, jelikož je celá plocha zpevněná. Zde je nutné zvážit, zda jsou chodníky potřebné na obou stranách ulice a zda by jeden z nich nemohl být nahrazen zeleným pásem, případně upravit šíři chodníků na minimální hodnotu 1,5 m a zbylý pruh mezi silnicí a chodníkem založit jako zelené pruhy. Bylo by možné zde založit travnaté pásy nebo vysázet souvislé skupiny nízkých okrasných dřevin. Vhodné do těchto míst jsou také štěrkové trvalkové záhony s vyšší autoregulací, jež jsou tvořeny směsí osvědčených druhů, vhodných do místních podmínek. Tyto trvalkové záhony mohou výrazně oživit dané veřejné prostranství po dobu celé vegetační sezony a přitom nepředstavují nijak výrazné nároky na údržbu. Nedostatek, resp. špatný stav zeleně na rozsáhlejších prostranstvích typu park je možné řešit výsadbou nových rostlin. Kosterní zeleň by měly tvořit především dlouhověké autochtonní stromy. Pokud zeleň chybí na zpevněných prostranstvích, je vhodné doplnit tyto prostory alespoň rostlinami ve větších květináčích.

▪ **Potřeba údržby / úpravy prostranství**

Některá prostranství mají vyšší potřebu údržby nebo potřebují úpravu – tyto problémy jsou pro každé z řešení VP specifické a jsou popsány u každého z nich. Často se však dají řešit jednoduše – opravou chodníku, novým povrchem vozovky, prořezáním stromů, natřením a opravou zábradlí apod.

▪ **Doplnění mobiliářem**

Nedostatek mobiliáře na prostranstvích lze řešit jeho doplněním na vhodná místa, konkrétně se jedná dle typu označeného prostranství o lavičky, odpadkové koše, stojany na kola apod. Vhodné je v rámci jednoho prostranství použít jednotný styl mobiliáře.

▪ **Doplnění objektů pro odpočinek / relaxační zóna**

Jedná se o místa, která byla vytipována jako vhodná pro odpočinkovou nebo relaxační zónu. Zde je nutné doplnit k tomu určený mobiliář včetně umístění menších i větších herních prvků.

▪ **Doplnění objektů pro aktivní odpočinek**

Do některých prostranství je možné doplnit zařízení pro aktivní odpočinek, především v areálech bytových domů jsou předpoklady pro umístění jednotlivých herních prvků pro děti, příp. i workoutového hřiště, parkurových překážek apod. Místa pro umístění objektů pro aktivní odpočinek se mohou shodovat s místy pro relaxaci pasivní – je nutno zvážit, zda do těchto míst umístit zařízení pro oba druhy využití, nebo se specializovat jen na jeden ve větší míře.

▪ **Vymezení pěších ploch / úprava pěších ploch**

Na některých ulicích částečně nebo zcela chybí chodníky, což je problémem zejména ve frekventovaných částech obce nebo v blízkosti obecního úřadu. Jiné pěší plochy jsou, (např. v parku), ve špatném stavu a potřebují opravu či rekonstrukci. Významným problémem spojeným s pěšími plochami je částečně nevhodné trasování chodníků a cest, především na sídlištích. Vhodným řešením je trasy změnit a vyšlapané cestičky vydláždít.

Ostatní

Častým problémem je umístění kontejnerů na tříděný odpad ve veřejných prostranstvích. Vhodné je využít např. přístřešky či ohrádky, které kontejnery alespoň částečně skryjí a které je možné nechat porůst popínavými rostlinami či jinak doplnit zelení.

3.3. KONCEPCE OBJEKTŮ VYMEZUJÍCÍ VEŘEJNÉ PROSTRANSTVÍ NEBO SE NACHÁZEJÍCÍ UVNITŘ VEŘEJNÉHO PROSTRANSTVÍ

3.3.1. Analytická část - východiska řešení rozhraní veřejných prostranství a ostatních ploch.

Na základě znalosti urbanistického prostředí obce Čkyně a způsobu oplocení, který je v obci v naprosto převažujících případech běžný, je možno konstatovat, že naprosto nepřijatelné je vysoké netransparentní oplocení (zejména ve formě masivní zdi). Toto oplocení je v rozporu s typicky používaným nízkým transparentním oplocením v obci Čkyně a znamenalo by riziko ohrožení architektonicko-urbanistického rázu sídla a narušení prostředí z hlediska krajinného rázu v této pohledově vysoce exponované lokalitě.

Pro zajištění zachování architektonicko-urbanistického rázu sídla a lokality a zajištění přiměřeného rozhraní veřejných a privátních prostor jsou proto v následujících kapitolách uvedeny zásady řešení oplocení v blízkosti veřejných prostranství.

3.3.2. Regulace oplocení vymežujících veřejná prostranství či na ně navazujících

Pro hraniční oplocení mezi soukromými pozemky a veřejnými plochami a v prostorech mezi parcelami do vzdálenosti 5 m od uliční hranice parcely musí být dodrženy tyto podmínky:

Ploty budou mít výšku max. 150 cm, s podezdívkou do výšky max. cca 50 cm (s výjimkou opěrných zdí).

Oplocení orientované do uličního prostoru musí být střídme a plocha mezi sloupky musí být řešena transparentní výplní (z důvodů zajištění kontroly nad veřejným prostorem - prevence kriminality). V rámci uličního prostoru je nutné usilovat o co nejjednodušší architektonické pojetí plotů, podezdívek a příp. opěrných zdí tvořících součást oplocení pozemků, a to vč. zohlednění řešení vstupů a vjezdů na pozemek a skříní pro připojení a měření elektřiny a plynu a umístění prostor pro nádoby na komunální odpad. Pro tento účel je doporučeno zajistit vzorový projekt oplocení, nejlépe ve 2 - 3 alternativách jeho řešení.

Sloupky a podezdívky mohou být kamenné (vč. gabionu), betonové, z lícových cihel či omítnuté. Sloupky mohou být kovové, výplňové plotovky s pletivovou sítí či tahokovem nebo řídkými plaňkovými výplněmi. Pokud budou tyto ploty doplněny živým plotem, měl by živý plot být zastřihován ve výšce max. 120 cm, přičemž podmínkou je použití původních druhů dřevin vhodných do místních podmínek a nikoliv importovaných konifer apod. (zeravy, cypřišky, jalovce čínské, ...).

Ploty v rozhledových trojúhelnících křižovatek musí být provedeny dle výše uvedených zásad a navíc musí splnit podmínku výrazné průhlednosti výplní od výšky 90 cm. Vymezení rozhledových trojúhelníků bude součástí návazných stupňů projektové dokumentace (DUR) a respektování uvedených podmínek je nutné z důvodů zajištění technických a bezpečnostních podmínek dopravního řešení.

3.3.3. Regulace svahů, násypů, zářezů a opěrných zdí vymežujících veřejná prostranství či na ně navazujících

Řešení svahů, násypů, zářezů a opěrných zdí vymežujících veřejná prostranství či na ně navazujících z grafické části ÚSVP, částečně pak i z příčných řezů územím a v případě velmi svažitého terénu (cca 15 - 25 %) je možné řešit rozhraní pozemku a veřejného prostranství opěrnou zdí, případně opěrnou zdí a vjezdem na pozemek a do garáže rodinného domu v úrovni nivelety komunikace. V rámci doporučené navazující územní studie pro regulaci zástavby je s ohledem na svažitost území nutno řešit umístění hmot budov ve vztahu k relativně velmi svažitému terénu a uličnímu prostoru.

3.3.4. Regulace budov, přilehlých či nacházejících se v blízkosti či v plochách veřejných prostranství

V prostorách veřejných prostranství nebo v jejich bezprostřední návaznosti jsou situovány budovy. Tyto budovy většinou vymezují otevřenou plochu veřejného prostranství (náves, náměstí, ulice). V této studii lze konstatovat, že základní zásady pro hmotové ztvárnění nových domů, pokud by s nimi bylo uvažováno v proluce, na volném stavebním pozemku nebo náhradou za demolicí stávajícího, musí respektovat místně typické a tradiční tvarosloví řešení budov rodinných domů typických pro podhůří Šumavy.

Doporučeno je proto pravouhlé řešení půdorysu ve tvaru obdélníku, výjimečně ve tvaru L, tvaru T a tvaru kříže s tím, že půdorys hlavní hmoty domu by měl ve vztahu k půdorysu vedlejších hmot délkově převažovat. Hmota domu by měla být jednoduchá a střídá, bez zbytečného členění nadbytečným množstvím vedlejších prvků typu arkýř, rizalit, balkon či lodžie. Orientace hlavního hřebene, a tudíž i osy hlavní hmoty domu má podmínku kolmosti k hranici (ose) uličního prostoru.

3.4. OBECNÉ PRINCIPY, PLATNÉ PRO VŠECHNA ŘEŠENÁ VEŘEJNÁ PROSTRANSTVÍ (VP)

Prvky dopravní infrastruktury

Obecně stanovené principy řešení dopravní infrastruktury v rámci veřejných prostranství:

- Připojení staveb na komunikace se navrhuje přednostně formou chodníkového nebo stezkového přejezdu, případně jiným způsobem nenarušujícím komfort křížovaného chodníku a respektujícím prostorovou kontinuitu pěších.
- Komunikace s nejnižší intenzitou motorové dopravy se doporučuje přednostně řešit jako zóny s omezenou rychlostí se smíšeným provozem motorové a bezmotorové dopravy.
- Intenzitu dopravy, provoz pěších, potřeby parkování, provoz veřejné dopravy je potřeba zhodnotit, zároveň vzít v úvahu vstupní údaje, potřeby obce v dané lokalitě a to vše promítnout adekvátně do konečného dopravního řešení.
- Obecně pro hlavní průjezdnou komunikaci v místě větších šířek, bez rozlišení funkce, (současné široké vyasfaltované plochy pro provoz vozidel, parkování, zastávka autobusu atd.) platí pravidlo zúžení na požadovanou šíři jízdních pruhů a rozdělení funkce. Díky tomu se jasně a čitelně rozliší provoz vozidel, parkování, přechody, autobusové zastávky.
- Definovat různé povrchy systémem dláždění s použitím světlejšího a kontrastně rozdílného maloformátového kamenného dláždění pro autobusovou zastávku a pro přechody pro chodce
- Dopravní značení při vjezdu do zvýšené plochy v centru sídla označit pro zpomalení s alternativní svíslou značkou příčné prahu (plata).
- Nájezdové rampy do zvýšené plochy v rámci centra sídla (plata) opatřit žlutým (alternativa bílým) výrazným pruhováním na asfaltu před rampou.
- V rámci jednoho povrchu pojízdné komunikace (dlažba kamenná, zámková) definovat rozdílné povrchy jiným, rovinným systémem vydláždění (např. pro přechody pro chodce s použitím světlejšího a kontrastně rozdílného maloformátového kamenného dláždění).
- V případě velmi frekventované komunikace I. třídy, procházející centrem sídla, regulovat při vjezdech rychlost pomocí chodeckého zpomalovacího semaforu. Chodecký zpomalovací semafor je inteligentní zařízení, omezující rychlost vozidel, která překračují povolenou rychlost. Umožňuje bezpečné přecházení přes přechod na místech se zvýšenou intenzitou chodců a výskytem dopravních nehod. K optimalizaci chodu CHZS slouží videodetektor, který monitoruje boční vjezdy na komunikaci, případné tvorby kolon či jiných kolizních situací. Poskytuje řadu nastavitelných funkcí. Zařízení umožňuje automatické zapnutí/vypnutí semaforu ve stanovený čas (například v noci), ve vypnutém stavu bliká oranžově.
- Alternativně u všech vjezdů do veřejného prostranství osadit zpomalovací pruhy nebo výrazné vodorovné značení s jasným odkazem pro zpomalení vozidel.

Prvky technické infrastruktury, veřejné osvětlení

- Sítě technické infrastruktury v zastavěném území umísťovat zejména do uličního prostoru.
- Uspořádání sítí technické infrastruktury v uličním prostoru musí respektovat stávající stromořadí nebo solitérní zeleň a umožnit jejich obnovu a doplnění.

- Podzemní i nadzemní vedení sítí technické infrastruktury soustřeďovat ve společných trasách, a pokud je to možné, přednostně je ukládat pod terén.
- Prostorové uspořádání sítí technické infrastruktury musí splňovat minimální vodorovné vzdálenosti při souběhu, minimální svislé vzdálenosti při křížení a minimální krytí podle příslušných technických norem.
- Jednotné veřejné osvětlení s důrazem na svícení pouze na veřejný prostor s teplým bílým světlem (Běžné žlutooranžové sodíkové výbojky jako zhruba 2000 K) s utlumenou svítivostí ve formě ocelového stožáru s povrchovou úpravou pozink s variantním řešením ve formě černé matné barvy. Vrcholová lampa jako jednoduchý půlkulový tvar s hlavním svítícím tokem směrem dolů - variantně svítící symetricky se sloupem ve středu nebo na výložníku, svítící asymetricky. Výška stožáru volena s ohledem na situaci (do 5 m v parkovém prostoru, do 7 m v uličním prostoru). Doporučeno je svítidlo Philips TownTune Central Post-Top DTD. Toto svítidlo má jednoduchý, čistý design, který lze integrovat do různých prostředí, a možnost přizpůsobení prostřednictvím široké škály příslušenství, které dodává obcím nenapodobitelný charakter, zatímco během dne se může stát kvalitní součástí městského mobiliáře.
- Do veřejného prostoru typu parkově upravená plocha nebo přírodní park - zeleň doplnit zabudovaná zemní svítidla (nasvícení uměleckého objektu nebo pomníku) pro scénické / slavnostní osvětlení nebo sloupková svítidla pro osvětlení hlavní trasy /pěšiny ú chodníku) pro pěší.

Stromy a vegetace

- Nová výsadba vzrostlých stromů – ideálně pouze listnatých do nepravidelné aleje jako příjezd do jednotlivých statků. Výsadbu nových stromů dělat v duchu původních nepravidelných rozmístění do nově definovaného veřejného prostoru.
- Keřové porosty a původní výsadbu nevhodných vyšlechtěných stromů zcela odstranit, kromě stávajících soliterních vzrostlých stromů. Ke stávajícím vzrostlým stromům vysadit nové dřeviny.
- Velké travnaté plochy schopné zasakování srážkových vod z travní směsi parkové vhodné pro pobyt osob.
- Zelené kruhové ostrovy kolem stromů schopné zasakování srážkových vod s výsadbou travní směsi typu vysoké květnaté louky.
- V rámci revitalizací veškerých travnatých ploch provést dosev vhodně zvolenou travní směsí. Technologie (aerifikace, vertikutace, dosev) optimálně aplikovat na všech travnatých plochách, po domluvě také na plochách soukromých pozemků před domy tvořícími náves.
- Záhonové výsadby (zvláště dekorativních cibulovin) jsou do prostoru centra v podhorském nebo horském prostředí vhodné především do záhonů - částí parkových ploch při pěšinách, příp. i do okrajů pozemků před domy tvořícími centrum sídla. Možné je také obecné přidávání jarních cibulovin do travnatých ploch podél pěšin a chodníků.

Předpokládá se využití těchto domácích stromových druhů:

Dub letní - *Quercus robur*

Dub zimní – *Quercus petraea*

Hloh sp. - *Crataegus sp.*

Hrušeň polnička - *Pyrus pyrasĕr*

Jeřáb muk - *Sorbus aria*

Jeřáb prostřední - *Sorbus intermedia*

Jeřáb ptačí - *Sorbus aucuparia*

Lípa srdčitá - *Tilia cordata*

Lípa velkolistá – *Tilia platyphyllos*

Třešeň ptačí - *Prunus avium*

Při okrajích a jako nižší pás mezi stromořadím při komunikaci a ostatní stromovou výsadbou bude výsadba podle potřeby doplněna keřovými výsadbami domácích druhů keřů, jakými jsou například:

Brslen evropský - *Fuonymus europaeus*

Dřín obecný - *Cornus mas*

Dříšťál obecný - *Berberis vulgaris*

Líska obecná - *Corylus avellana*

Svída krvavá - *Cornus sanguinea*

Kalina obecná – *Viburnum opulus*

Růže šípková – *Rosa canina*

Materiály a povrchy

- Povrch komunikace na vyvýšeném „platu“ z maloformátové kamenné dlažby kladené klasickým starým způsobem do oblouku.
- Povrch pojízdné komunikace I.třídy a místní obslužné – jedno nebo obousměrné vč. krajnice z živичného povrchu.
- Povrch pojízdné komunikace místní a obslužné v centru (historický kontext) z kamenné dlažby štípané (možná kombinace odstínů šedé a hnědé).
- Povrch chodníků standard mimo historické lokality nebo lokalitu související – živичný povrch nebo zámková dlažba šedé nebo béžové barvy (ideálně maloformátová – ne typ „kost“).
- Povrch chodníků v centru sídla podél hlavních i vedlejších navazujících komunikací – kamenná štípaná nepravidelná dlažba malého měřítka, obrubníky kamenné.
- Povrch pojízdného chodníku - ulice (většinou zvýšený oproti základní niveletě živичné komunikace, na kterou navazuje - z kamenné dlažby štípané (možná kombinace odstínů šedé a hnědé).
- Povrch kolem kontejnerů „hnízda“ s nádobami na tříděný odpad – ze zámkové dlažby šedé nebo béžové, paravánové krycí zástěny dřevěné, lazura odstín ořech.
- Obrubníkové lemování chodníků, ostrůvků zeleně - standardně betonový obrubník silniční nebo parkový dle situace, v centru sídla v historickém kontextu obrubníky kamenné.
- Povrch parkovací plochy standardní v živичném provedení, mimo centrum sídla pak doporučené oddělení vozovky a parkovací plochy s použitím zámkové dlažby na parkovací plochu.
- Povrch parkovací plochy v centru sídla nebo individuálně v lokalitě s historickým kontextem – v návaznosti na živичnou nebo dlážděnou plochu kamennou dlažbou v provedení ze štípané kamenné dlažby šedohnědé odstínu středního nebo malého formátu.
- Povrch parkovacích ploch mimo centrum sídla v individuálních případech ze zatravnovací betonové dlažby s ohledem na možnost vsaku srážkových vod.
- Plochy mimo komunikaci travnaté, schopné zasakování srážkových vod.
- Zelené kruhové ostrovy kolem stromů, schopné zasakování srážkových vod, s rozdílnou vzrostlejší travní směsí (luční směsí, květinové kombinace s travinami).
- Betonové nášlapné kameny různých průměrů, tvořící pěší komunikace napříč travnatými plochami.
- Ocelové lampy veřejného osvětlení s ideálně černou matnou úpravou (barva antracit).
- Ploty, tam, kde je jejich potřeba, převážně jen dřevěné plaňkové přírodně oxidované do šeda.

Mobiliář

- Sjednocení vzhledu a jednotný vzhled laviček v klasické formě, ale moderního provedení, s opěradlem, případně např. v parku s područkami) v ergonomickém tvaru, s dřevěnými lamelami v přírodní barvě dřeva,

mořenými pouze přírodní lazurou na ocelovém základu, ideálně ponechané s možností přesunutí dle potřeb veřejného prostoru.

- Odpadkové koše jako jednoduchý válcový tvar obložený dřevěnými lamelami v přírodní lazure s vložkou koše z ocelového plechu, jako samostatně stojící nebo alternativně jako zavěšený koš na ocelové tyči.
- Dětské hřiště nebo uskupení herních prvků pro děti s použitím certifikovaného vybavení, sestávajícího v dostatečné míře z dřevěných elementů. V případě obytného souboru (sídlíště) je možné použít prvky celokovové v kombinaci s plastem, lany atd.
- Nové nebo upravené pozice pro seskupení – „hnízda“ s nádobami na tříděný odpad řešit formou pohledového překrytí nádob formou dřevěné zástěny tak, aby ve veřejném prostoru nebyl rušivým elementem, v provedení s dřevěnými lamelami v přírodní barvě dřeva mořenými pouze přírodní lazurou na ocelovém rámu.
- Informační turistický systém (infotabule, rozcestníky, směrovníky, turistická sezení otevřená nebo krytá) – revidovat nutný počet infotabulí a mnohdy vícenásobné sdělení téže informace i rozmístění (pozice) s ohledem na efektivitu sdělní v konkrétním místě. Tam, kde je to prostorově a kontextuálně možné, řešit infotabule jako obchozí a tedy oboustranné. Nové prvky informačního turistického systému sídla řešit v jednotném designu v moderní formě použitím kovu, dřeva laminátů, plexi.
- Veřejné osvětlení komunikací a parkových ploch se stává především v denním čase významnou součástí mobiliáře. Používat svítidla LED jednotného provedení a typu, centrální nebo na výložníku, ve dvou výškách stožáru v barevném provedení černá barva (antracit).

Venkovní reklama

- Provést jako lokální značení jednotnou a minimalistickou formou na předepsaných místech (např. info tabule s odkazem na penzion, hotel). A další variantní možnost pouze na jednom drobném místě, např. na autobusovém nádraží, zastávce ve formě jasně definovaného malého formátu.
- V určitých lokacích (především v historickém centru, v blízkosti kulturních památek) není venkovní reklama žádoucí.
- V případě nutnosti dle individuálního odborného posouzení provést jako lokální značení jednotnou a minimalistickou formou na předepsaných místech.

3.5. VYBRANÁ VEŘEJNÁ PROSTRANSTVÍ

Důležitým, prioritním cílem návrhu VP je stanovit pravidla použití jednotlivých prvků od zeleně přes druhy povrchů pro komunikace až po zvolené mobiliář. Také měřítko a podobu dostaveb, novostaveb (podlažnost, tvar střech atd.), utvářejících veřejné prostranství v přirozené vzájemné koexistenci do charakteristického celku, který odpovídá lokalizaci sídla z hlediska jeho polohy, charakteru krajiny (Pošumaví, Šumava), kulturně historických tradic, ale také s ohledem na jeho velikost, vybavenost atd. Takto utvářená - plánovaná, modernizovaná prostranství v sídle dávají pak jejich uživateli, návštěvníkovi, turistovi jednoznačnou informaci o vespělosti i koordinaci všech stupňů územního plánování, činnosti samosprávy sídla a pomáhají se díky charakteristické podobě konkrétního prostoru v sídle také návštěvníkovi lépe orientovat (historické centrum, památná místa, významná zeleň atd.). Obecně lze konstatovat, že návrh úprav soustavy významných veřejných prostranství v obci Čkyně je hierarchizován. Za nejdůležitější jsou považována veřejná prostranství v centru, a ta přirozeně řeší ÚSVP podrobněji. Proto je navržen např. jiný materiál na povrch chodníků v historickém centru sídla, při páteřní komunikaci či v širším území, navazujícím na historické centrum. Takový veřejný prostor získal na významu (nová funkce budov, výstavba atd.). V ostatních případech, i kdy na veřejné prostranství s odkazem na historický kontext není kladen nárok na plnění reprezentativní funkce, jedná se o řešení estetické, funkční, s menšími nároky na investice při realizaci (betonové dlažby a obrubníky atd.) i jednodušší opravitelnost v případě havárie inženýrských sítí atd.

Podobný přístup je volen i s ohledem na použití mobiliář či veřejné osvětlení.

3.5.1. PARK V CENTRU OBCE S PARKOVIŠTĚM, POMNÍKEM (VP A)

A PŘES KOMUNIKACI PROTILEHLÝM PROSTRANSTVÍM (VP G)

Řešené území je součástí významného veřejného prostranství, nacházejícího se v samotném centru Čkyně, při hlavní komunikaci Strakonice - Vimperk. Tvoří jej samotná parkově upravená plocha se vzrostlými stromy různého stáří a kvality, keřovými patry, a plocha, sloužící dnes jako parkoviště, opatřená živíci. Od sebe jsou plochy odděleny kamennou zdí se dvěma vstupy se schodišti, vyrovnávajícími terénní rozdíl.

Součástí plochy pro parkování je ke zdi přisazený památník padlým v 1. sv. válce a zemřelým legionářům. Ten byl vybudován v roce 1933 podle arch. Šlemara, tedy dříve, než byl založen samotný park, na jehož místě byla v době vybudování památníku ještě obytná zástavba. Sochařské práce na pomníku realizoval především R. Kabeš z Tábora, sochy lvů vytesal Rudolf Král, kameník z blízkého Žáru. Součástí památníku je prst z bojišť 1. sv. války (z italského Doss Alto a z bodákového zákopu francouzského Verdunu). Památník je dodnes významným cenným základním artefaktem tohoto veřejného prostoru. Pozadí, „druhý pohledový plán“, k němu tvoří stromořadí lip pod kamennou zdí a parková výsadba v ploše nad ní.

Dnešní morální a fyzický stav parku o rozměrech cca 80 x 55 m je velmi neuspokojivý. Park neplní svoji funkci, je nepřitažlivý a přestal plnit funkci veřejného prostranství jako místa oddechu, relaxace a setkávání pro různé sociální i věkové skupiny obyvatel. K tomu značně přispívá technický stav cestní sítě a skutečnost, že její orientace neodpovídá současným nárokům obce a obyvatel. Od doby realizace parku vznikla při jeho severní hranici nová vícepodlažní bytová výstavba, a dále bylo realizováno v jeho bezprostředním i širším okolí mnoho dalších staveb obytného i veřejného charakteru, které přirozeně určily nové pěší či dopravní trasy. V průběhu desetiletí byl park doplňován především novou, převážně druhově nevhodnou výsadbou, kdy při jejím umístění v ploše parku chyběla jakákoliv koncepce a nebyl brán zřetel ani na velikost koruny a výšku stromů v jejich vzrostlé podobě. Další negativní prvky přineslo čistě účelové řešení veřejného osvětlení parku, přešlap travních ploch pěších komunikací a každoroční využití plochy pro pouťové atrakce. Souhrnně řečeno, prostor parku působí nyní pro veřejnost nevlídným, temným dojmem, stal se pouze průchozí komunikační plochou s neregulovanými cestičkami v diagonále. Samostatným tématem je současná podoba pomníku padlým v 1. sv. válce, kdy postupem let ubývaly zásadní artefakty sochařské, které byly jeho nedílnou součástí a pomník tak nemá ucelenou historickou i symbolickou vypovídací hodnotu. Stejně tak protilehlý prostor na historickém trojúhelníkovém půdoryse neplní dobře svoji funkci. Parkování automobilů je neorganizované, nejsou zde vymezeny jednotlivé funkční zóny (doprava v klidu, pěší, zeleň atd). Problematické z hlediska bezpečnosti pro chodce je propojení obou těchto prostorů pře komunikaci I/4, kdy chybí značený přechod pro chodce, směřující dále ulicí jižním směrem.

3.5.1.1. Návrh urbanistické koncepce

Řešené území je členěno na tři základní sektory – parkově upravená plocha, plocha kombinované funkce (parkoviště, pietní místo památník padlým v 1. sv. válce) a přes komunikaci protilehlá trojúhelníková zástavbou vymezená zpevněná plocha. Samotný park se systémem zpevněných ploch je rozdělen na dva hlavní sektory:

- otevřenější podélná vícefunkční plocha při jižní hranici v návaznosti na pomník a opěrnou zeď s dvojicí schodišť
- parková plocha navazující, se sítí parkových cest různé šíře a povrchu dle významu a účelu, s parkovým mobiliářem, osvětlením atd.

Návrh revitalizace čkyňského parku jako ústředního veřejného prostranství vychází z těchto zásad a poznatků:

- zachovat základní koncept parku s podélnými řadami stromů, terénními kaskádami v přímé návaznosti na umístění pomníku obětem 1. sv. války.
- vytvořit živý prostor pro relaxaci, oddych a setkávání všech obyvatel a návštěvníků obce.
- vytvořit esteticky a funkčně přitažlivé příjemné prostředí, zvláště pro mladého člověka.
- nebude popřen duch původního návrhu (parku), tzn. zachování hlavních původních řadových výsadeb, opěrných zdí, významného objektu pomníku apod.).

- stávající zeleň, kterou určuje posudek, je ve velké míře zachována, případně je doplněna. Nevhodná zeleň je pokácena či odstraněna (podrobně viz. odstavec „zeleň“).
- zachování Lípy svobody z r. 1968 i přes její špatný estetický a zdravotní stav, nesymetrickou korunu a bez záruky na perspektivnost stromu (současný stav je důsledkem mnoha vlivů vč. absence její pravidelné údržby, ochrany a zdravotních arboristických zásahů).
- stávající vzrostlá zeleň bude ošetřena na základě dendrologického posouzení, dojde ke kácení stromů v omezené a nutné míře s ohledem na jejich zdravotní stav, polohu a druh. Snahou návrhu je většinu stromů zachovat.
- vytvoření pěších propojení ve vyváženém poměru nejen z hlediska efektivity propojení obytné zástavby s centrem obce, ale i z hlediska funkce parku jako plochy relaxace a reprezentativní funkce pro obec.
- nalezení možnosti nových parkovacích míst - vytvoření nové parkovací plochy v návaznosti na jeho severní hranici v zelené travní ploše při stávající komunikaci.
- pro celý prostor parku je navrženo nové umělé osvětlení designově sjednocené s novým mobiliářem, které má zdůraznit celkový výtvarně architektonický koncept řešení parku i průčelí pomníku (podrobně viz odstavec „osvětlení“).

Plocha s památníkem při hlavní komunikaci

Předprostor před pomníkem padlým v 1. sv. válce je řešen nově v návaznosti na řešení vstupu do parku pomocí dvou jednoramenných cihelných schodišť (klinker). Pietní a historický význam místa akcentuje výsadba dvou malokorunných stromů po bocích pomníku s ochrannými mřížemi, scénickým osvětlením pomocí zemních svítidel a ocelovými sloupky městského mobiliáře po jeho bocích (sloupky vymezují komunikační plochu pro pěší ke schodištím za pomníkem a v širším významu i pietní místo samotné). Optické oddělení objektu pomníku od rozlehlé asfaltové plochy parkoviště i komunikace 1. třídy, vedoucí před ním v podélné ose parku, je navrženo pomocí záhonu s obrubníkem (mulč + výsadba). Záhony jsou v novém tvaru navrženy po obou stranách pomníku, nově bez oplocení.

Kultivace tohoto pro obec významného prostoru předpokládá též odstranění stávající kamenné zdi podél parku, oddělující výškové úrovně parkoviště a parku samotného a její náhradu zdí novou s přílehlými schodišti. Stěna zdi je navržena z pálených cihel typu klinker, alt. lze použít technologii železobetonové nosné konstrukce zdi s obkladem cihelnými pásky v diagonálním kladení, novým zábradlím, osazeným v hlavě zdi.

Parková plocha

Hlavní funkcí parku je funkce relaxační, klidová a to pro místní obyvatele i pro návštěvníky obce. Park má v návrhu dva základní druhy pěších komunikací (tranzitní, relaxační). Konceptně pak prostorové a výtvarné řešení stromové zeleně navazuje na původní vertikálně symetrický návrh stromořadí – pouze jej nahrazuje nebo doplňuje. Nová pěší cestní síť je nadimenzována svými šířkami, přiměřených situaci a významu parku. Nově navržené „diagonální „ cesty parkem symetricky v obloukové křivce reagují na současné i nové potřeby obyvatel ve spojení jednotlivých budov a míst v jeho blízkosti. V parkové ploše je v blízkosti stávající Lípy svobody, východně od ní, navrženo místo pro výsadbu další Lípy svobody ke 100. výročí založení republiky (2018). Pozice pro májku je nově navržena v travní ploše v západní části parku blízko komunikace a blízkého objektu občerstvení.

Plocha při východní hranici, v návaznosti na hlavní diagonální tranzitní komunikaci pro pěší, je vyčleněna pro nový vánoční strom, prostor nad ní je k dispozici pro betlém.

Pěší komunikace

Hlavní komunikace (sever – jih a sever – východ) reflektuje potřeby komunikačních tahů pro pěší. Vyústění těchto tahů je v dolní části parku v návaznosti na parkovací plochu a objekt pomníku. Je navázáno na tři jednoramenná schodiště, z nichž dvě jsou navržena v mírně posunutém poloze oproti stávajícím v mezeře mezi objektem pomníku a opěrnou zdí. Právý chodník, s několika schodišťovými stupni v místech teras - stávajících

terénních zlomů, je určen pro transit pěších z obytného souboru severně od parku směrem do centra obce. Symetricky na něj je navržen další chodník, oba se setkávají v ose parku v ploše za pomníkem. Tyto komunikace jsou z části v provedení z mlatového povrchu a z části (tam, kde je větší spád), se zámkovou či kamennou dlažbou. Na tyto komunikace navazují jakési odbočky směrem do plochy parku horizontálně na úrovni jednotlivých kaskád (dvě úrovně) s ukončením kruhovou plochou, vybavenou mobiliářem - lavičkou). Materiálové provedení je mlatové s výjimkou krátkých částí v návaznosti na místní komunikaci, vedoucí do kopce při západní hranici parku. Třetí horizontální komunikace je pak propojující horní část parku východo -západním směrem. Stejně tak park propojuje komunikace, situovaná s mírným odstupem nad opěrnou zdí v celé délce. Pás mezi komunikací a zdí je kromě živého plotu navržen ze zatravňovací betonové dlažby. Tento pás může sloužit při pouti, slavnostech obce či jiných kulturních událostech např. pro umístění stánků atd. Vertikální komunikace v ose parku, převážně v provedení ze zámkové či kamenné dlažby, vychází z kruhové plochy s lavičkami, v jejímž středu se nachází stávající Lípa svobody z r. 1968. Komunikace propojuje kruhový segment stávajícího ohniště a ve dvou větvích - jedné s integrovaným schodištěm -navazuje na horní horizontální propojení parku.

Protilehlá plocha veřejného prostranství

Prostor veřejného prostranství, vymezený zástavbou a komunikací, je zachován nadále v půdorysné historické stopě. Návrh reaguje na dopravní zátěž přiléhající komunikace I/4 a současné vyústění komunikace jižním směrem z tohoto prostoru. Nově ve stávající zpevněné ploše při hranici s komunikací vyděluje trojúhelníkový ostrůvek zeleně, lemovaný obrubníkem a z části i chodníkem z kamenné dlažby, který navazuje na nově umístění přechod pro chodce. K dvěma vnitřním ramenům plochy jsou předsunuta dvě parkovací místa, umístěná dnes nevhodně v kontaktu s venkovní předzahrádkou provozovny. Obrubníky lemovaná plocha je doplněna o stromovou výsadbu a venkovní mobiliář (lavičky).

3.5.1.2. Návrh dopravní a technické infrastruktury

Parkoviště

V návaznosti na severní hranici parku je část současné travní plochy nově vyčleněna na parkoviště s kolmým stáním (18 parkovacích míst) v přímé návaznosti na obousměrnou místní komunikaci. V jeho blízkosti v severovýchodním cípu parku, resp. řešeného území, je navrženo umístění nádob na komunální odpad, od okolí pohledově oddělené ocelovodřevěnou zástěnou. Na stávající reorganizované živičné parkovací ploše je k dispozici 25 parkovacích míst, další dvě jsou přesunuta k nově navrženému trojúhelníkovému ostrůvku v ploše při hlavní komunikaci. Obě části VP propojuje další, nově navržený přechod pro chodce přes komunikaci I/4. Technická infrastruktura uložená pod zemí nebude navrženým řešením narušena.

Vzhledem ke stávajícímu stavu svítidel VO (která jsou zcela zastaralá), jejich nedostatku z hlediska osvětlení ploch páteřních komunikací parku i okolí pomníku, je doporučeno provést kompletní kabelizaci a systém nových osvětlovacích těles. Je navržena velmi úsporná technologie LED svítidel s automatickým soumrakovým zapínáním.

Osvětlení parku dotváří celkový výtvarně-architektonický koncept, který akcentuje i osvětlení pomníku v osovém těžišti v návaznosti na plochu parku. Pěší komunikace při jižní hranici a ve středu parku je osvětlena parkovými svítidly na stožárech (např. svítidlo Philips TownTune Central Post-Top DTD). Osvětlení stávající plochy parkoviště pod parkem je zachováno pomocí dvou dvouramenných stožárových svítidel.

Schodiště v nově navržené podobě, vyrovnávající výškový rozdíl mezi živičnou plochou parkoviště a parkem samotným, situovaná za pomníkem, jsou osvětlena zabudovanými svítidly LED v boční zdi. Zeleň (dva stromy) po bocích pomníku mají navrženo osvětlení zemními svítidly.

3.5.1.3. Návrh ploch zeleně

Stávající stav

Nejstarší stromy v parku i přes svou velikost nejsou starší než 70 let. Nejstarší stromy jsou ve stromořadí podél kamenné opěrné zdi v nejspodnější / nejnižší / části parku a několik velkých stromů je ve střední části parku. Uprostřed parku jsou výsadby smrků pichlavých, typické pro 70. a 80. léta 20. století. Nejsevernější a nejvyšší část parku byla osázena pravděpodobně teprve nedávno, zhruba v období let 2000 – 2010. Tomu odpovídá i velikost stromů v této části parku. Pravděpodobně ve stejné době byly také vysázeny stávající skupiny keřů různých druhů. Tyto souvislé skupiny keřů pokrývají téměř všechny svahy v parku, které se táhnou napříč parkem v několika liniích ve směru východ – západ. Tyto keře sice výrazně zvyšují efektivnost údržby parku a také zvyšují biodiverzitu i estetickou hodnotu parku, ale svým rozsahem zároveň mírně narušují přehlednost a orientaci v parku a rozdělují celý prostor do několika téměř samostatných, poměrně úzkých „pruhů“. Uprostřed parku se nachází zpevněná plocha s opěrnou betonovou zídkou kruhového tvaru. Uprostřed této plochy je ohniště a okolo jsou vysázeny „stříbrné“ smrky – smrk pichlavý (*Picea pungens* „*Glauca*“). Ve středové části se nachází také další vzrostlé stromy různé hodnoty a zdravotního stavu (lípa, akát, javor klen). Parkem prochází jedna vyšlapaná pěšina vedoucí ze severovýchodního rohu parku do středu k ohništi a dále po schodech jižním směrem na navazující parkoviště pod jižní hranici parku.

V parku se nachází jen velmi málo zcela zdravých stromů. Jsou to především mladé duby, borovice a platan vysazené v severní části parku. Většina stromů vykazuje zhoršený zdravotní stav, ale jejich stabilitu lze zvýšit vhodným ošetřením a některé stromy jsou dokonce potenciálně nebezpečné a neperspektivní. Stromů, které jsou extrémně poškozené a doporučujeme je proto z bezpečnostních důvodů pokácet, je však poměrně málo. Jsou to stromy s rozvinutými významnými statickými defekty (rozvinutá tlaková větvení kosterních větví nebo hlavních kmenů, praskliny na kmeni velkého rozsahu, dutiny ve kmeni velkého rozsahu, úplně suchá významná část koruny, přítomnost plodnic dřevokazných hub a hniloby ve staticky významných částech stromu – na kmeni a na bázi kmene, poškozené kořeny, výrazně nakloněný kmen a asymetrická koruna,...), jejichž provozní bezpečnost je velmi nízká a jejichž stabilitu ani provozní bezpečnost nelze zvýšit žádným zásahem. Tři stromy jsou přímo v havarijním stavu, neboť u nich hrozí akutní selhání stromu nebo jeho koruny. U několika dalších je jejich zdravotní stav velmi vážný a je nutné jejich kácení řešit v dohledné době. Dále je zde několik jedinců nevhodných introdukovaných druhů (smrk pichlavý, zerav západní) soustředěných hlavně kolem ohniště uprostřed parku. Tyto jehličnaté stromy nejen že jsou to introdukované druhy, které se do místního prostředí nehodí, ale jsou i v poměrně špatném zdravotním stavu (poškozené kmene, proschlá nebo asymetrická koruna). V případě jejich ponechání na stanovišti, může v blízké budoucnosti také hrozit jejich pád rozlomením nebo vývratem, neboť již dnes je narušena jejich stabilita, mají mělký kořenový systém a obvykle se v našich podmínkách nedožívají vysokého věku nad 70 let.

Většina stromů v parku však může zůstat a i když jejich zdravotní stav je zhoršený, jejich perspektivu dožití lze prodloužit vhodnými arboristickými zásahy. To platí hlavně o stromořadí lip velkolistých podél jižní hranice parku. U těchto stromů je hlavním rizikovým faktorem narušení jejich kořenového prostoru zpevněnými plochami a stavebními úpravami, případně poškození kmene v důsledku redukčních řezů provedených v minulosti. Keřové skupiny jsou také většinou z hlediska zdravotního stavu v pořádku, jen dvě malé skupiny jsou na daném místě zcela neperspektivní (jalovec chvojka a skalník vodorovný).

Koncepce

Základním výchozím podkladem pro určení míry a rozsahu zásahu do stávající zeleně a vodítkem pro nový ideový návrh rekonstrukce parku je dendrologický průzkum (Mgr. Vladimír Ledvína - Komplexní služby pro zahradu, park a krajinu, Komenského 214, 341 01 Horažďovice, listopad 2017).

Na základě tohoto podrobného dendrologického průzkumu a vyhodnocení zdravotního stavu dřevin z hlediska biologického i z hlediska provozní bezpečnosti a celkové krajinařské hodnoty pro dané veřejné prostranství byly stanoveny konkrétní sanační práce pro jednotlivé stromy. Značně poškozené dřeviny, stromy a keře odumírající a nebezpečné, příp. dřeviny nevhodně vysazené, s krátkodobou perspektivou a neperspektivní nebo nevhodně vyrostlé nálety a nevhodně rostoucí keře, navrhujeme odstranit a v rámci navazující fáze projektu nahradit vhodnými dřevinami na vhodných místech.

U většiny ostatních vzrostlých stromů je potřeba provést detailní zdravotní řez, případně také redukční řez - lokální redukci z důvodu stabilizace a u některých také instalovat bezpečnostní vazbu v horní části koruny stromu. U mladých stromů v severní části parku navrhujeme provést detailní zdravotní řez. U většiny keřů není potřeba momentálně provádět žádné zásahy.

Základním doporučením pro návrh, vyplývajícím z průzkumu, je důkladně a s rozvahou přistupovat k rozhodnutí o kácení dřevin, především pak lípy svobody, vysazené v r. 1968 a dalších stromů ve středové části parku. Návrh proto tyto skutečnosti respektuje, zachovává původní koncepci parku. K oživení prostoru druhově, výškově a barevností namísto keřového patra přispějí záhony s výsadbou trvalek, trav a cibulovin, lemující částečně pěší komunikaci při opěrné zdi v parku.

Návrh výsadeb

Na základě podrobného dendrologického průzkumu byla doporučena konkrétní sanační opatření na stávajících dřevinách. K tomu je nutné navrhnout nové zelené prvky a revitalizační opatření v souladu s novým návrhem architektonického řešení parku. Neperspektivní a provozně nebezpečné stromy navrhujeme odstranit. Všechny perspektivní mladé stromy budou ošetřeny výchovným a zdravotním řezem. Vzrostlé stromy doporučujeme odborně ošetřit zdravotním řezem a řezem redukčním – lokálním řezem z důvodu stabilizace koruny. Kostru parku budou i nadále tvořit vzrostlé stávající stromy – lípy ve stromořadí na jižní hraně parku a dále několik vzrostlých stromů uprostřed parku a řada dubů v severní polovině parku. Tyto stávající stromy navrhujeme doplnit o podobně vzrostlé stromy většinou domácích druhů vhodné do místních ekologických podmínek (lípa velkolistá, buk lesní, javor klen). Pro zvýšení atraktivity parku navrhujeme ve východní polovině vysadit jeden solitérní dub červený, původně americký druh, hojně pěstovaný již v našich podmínkách. Na severní hraně parku, kde je dnes volná travnatá plocha navazující na moderní zástavbu panelového sídliště s novým parkovištěm, návrh předpokládá výsazet stromořadí okrasných japonských třešní, jež budou ozdobné svým květem, barvou listů i strukturou koruny v zimě (druh *Prunus x yedoensis*). Tento typ stromů může být v počtu dvou kusů vysazen i v nově navrženém trojúhelníkovém ostrůvku ve stávající větší trojúhelníkové ploše, nacházející se naproti přes hlavní komunikaci. Keře budou v parku nově vysazeny jen jako doplnění stávajících výsadeb, neboť v současnosti je v parku poměrně velké množství keřů a keřových skupin stávajících. Nové keře budou na místech odclonění nežádoucích pohledů anebo na místech poškozených a chybějících keřů.

Okolí pomníku padlým hrdinům bude upraveno tak, aby pomník vynikl a aby navazujícími úpravami byl podtržen jeho význam v popředí parku a na okraji parkoviště. Do nově vzniklých pásů u pomníku navrhujeme souvislé skupiny půdopokryvných červených růží. Do pásu před pomníkem půdopokryvné bílé růže. Všechny tři záhony růží mohou být doplněny o trvalky vhodné do kombinace s růžemi – šanta kočičí a levandule úzkolistá (růže PK červená: *Rosa 'Alberich'* nebo *'Fairy Dance'*, růže půdopokryvná bílá - *Rosa 'Schneekoenigin'* nebo *'Hannovers Weisse'*, s nimi v záhonech modře kvetoucí trvalka šanta - *Nepeta x racemosa 'Walker's Low'*). Před pomníkem po obou stranách budou vysazeny dva malokorunné stromy – hlohy Lavallovy (*Crataegus x lavallei 'Carrierei'*). Stávající hloh obecný *Crataegus laevigata 'Paul's Scarlet'* s růžovými květy na konci léta již většinou chřadne a během podzimu spíše zhoršuje estetickou hodnotu daného veřejného prostranství, než aby ji zvyšoval. Obecně platí, že tento druh stromu je atraktivní pouze na jaře a v první polovině léta. Vybraný navrhovaný druh hlohu naopak zůstává atraktivní od jara až do zimních měsíců. Jedná se o nenáročnou dřevinu, vhodnou do uličních alejí, stromořadí i menších skupin. Habitus má štíhlý a strnulý, větve silně trnité, výšku do 5 m. Listy má opadavé, avšak setrvávající na stromě do pozdního podzimu. Listy jsou leskle temně zelené, eliptické a dlouze zašpičatělé. Okraje čepele jsou nestejně pilovité. Květy jsou bílé, v řídkých chocholících, až 2 cm velké a plody malvicovité peckovičky, až 2 cm velké, oranžově červené, na rostlině setrvávající až do zimy. Není potřeba je ošetřovat pravidelným řezem. V úzkém pásu za pomníkem je navrženo plochu zakrýt souvislou skupinou stínomilné mahonie úzkolisté se třemi solitérními tisy sloupovitého kultivaru (*Taxus baccata 'Fastigiata'*).

Pod stávající lípou svobody z r. 1968 návrh předpokládá v kruhovém záhonu s lavičkami vysadit souvislou skupinu půdopokryvných trvalek (*Pachysandra*, *Heuchera*, *Hosta*, *Bergenie*). Vpravo od tohoto místa je navrženo v zelené travní ploše vysadit další lípu svobody (*Tilia Cordata*) ke stému výročí založení Republiky (2018).

V rozích mezi nově navrženými cestami v dolní části parku a podél krátkých cestiček ve střední části parku budou pro zvýšení atraktivity a estetické hodnoty založeny smíšené trvalkové záhony s vyšším stupněm autoregulace. Květinové záhony se zvýšenou autoregulační schopností mají několik výhod. Kromě toho, že poskytují estetický zážitek a zvyšují atraktivnost daného prostoru téměř po celý rok, tak především nekladou vysoké nároky na údržbu a jsou proměnlivé v průběhu sezony i v různých letech. Dají se také snadno obměnit, přizpůsobit aktuálním potřebám a případně i zrušit a nahradit trávnikem nebo jiným druhem záhonu. Údržba dobře založených ploch se skládá zejména z pleť případných náletů a odstranění suchých částí květin 1x/rok v předjaří. Neokopává se. Rostliny není nutno v průběhu sezóny ošetřovat (pokud nechceme prodloužit dobu kvetení např. odstraňováním odkvetlých květů). Podmínkou pro údržbu je dobrá znalost rostlin, aby nedošlo k vypletí požadovaných rostlin. Výsadby není nutno zalévat. Rostliny se neodstraňují na podzim, nechávají se až do období předjaří (cca konec února), kdy se mohou sekačkou, křovinořezem či jednotlivě nůžkami odstranit suché nadzemní části rostlin a to cca 5 cm vysoko nad zemí. Odkvetlá květenství, struktury a textury některých rostlin jsou zajímavé i v zimním období a slouží jako úkryt bezobratlých živočichů.

Už po krátké době vývoje (po 1 - 2 letech) vzniká velmi působivá výsadba, jejíž charakter je tvořen mnoha různými druhy s odlišnou texturou, velikostí a barvou listů a květů. Výběr rostlin je proveden na základě požadavku stálého sledu kvetení, který je velmi důležitý pro změnu vzhledu v průběhu celého vegetačního období.

Při výsadbě na jaře je vhodné trvalky doplnit letničkami, pro rychlý efekt kvetení již v prvním roce.

V počáteční fázi růstu stromů (nové výsadby) je navrženo v kruhové ploše kolem kmene vysadit půdopokryvný podrost, zamezující poškození kmene především při sekání trávniku.

V parku je doporučeno umístit v návaznosti na nástupní plochu za pomníkem info tabuli, seznamující návštěvníky s jeho historií a významnými stromy (vč. info na téma lípy svobody), u samotných lip pak může být umístěna jen malá tabulka s názvem a letopočtem výsadby (1968, 2018).

3.5.1.4. Požadavky na podrobné řešení

3.5.1.4.1 Architektonicko-stavební řešení parteru (zejména materiálové řešení)

V rekonstruovaném parku se nachází stávající systém pěších komunikací, který současným potřebám nevyhovuje. Tvoří jej vyšlapané cestičky bez koncepce, pouze účelově nejkratším směrem spojující sever a jih území v návaznosti na park. Je tedy přirozené, že stávající kryty těchto komunikací jsou nevhodné pro další použití. Stávající systém tras pěšin je nevhodný šířkově i s ohledem na povrch (sešlapaná zem, travní plocha), který je nekomfortní pro uživatele parku. V místě terénních zlomů je stávající několikastupňové schodiště, které nesplňuje základní požadavky na bezbariérové užívání staveb.

Návrh nových komunikací a zpevněných ploch

Je navržen nový systém pěších komunikací v nových šířkových kategoriích a s novými kryty. Komunikace v parku umožňují pojezd lehké údržbové techniky. Základní šířky nově navržených komunikací jsou 1,5 m a 1,1 m. Trasy těchto nových komunikací jsou navrženy jako diagonální a ortogonální. Respektují všechna místa napojení do parku a zároveň propojují hlavní trasu parkem od vstupu za pomníkem severovýchodním směrem s objekty panelových domů.

Pro zabránění diagonálnímu zkracování cesty přes park a jeho neregulovanému přecházení přes travní plochy jsou navrženy dvě pěší komunikace přiměřené šířkové dimenze s částečně mlatovým povrchem a povrchem ze zámkové dlažby, bez obrubníků.

Kryty nových hlavních parkových komunikací jsou navrženy ze zámkové probarvené dlažby (např. melírované oranžovočervené barvy). Lemovány jsou obrubami ze stejného materiálu s převýšením 0 cm (tj. v úrovni krytu) kvůli odvodnění komunikací. Dílčí úseky jsou pak realizovány v mlatovém povrchu šedé barevnosti s obrubníkem ve stejném provedení jako úseky ze zámkové dlažby.

Odvodnění nových komunikací je navrženo pomocí podélných a příčných (jednostranných nebo střečovitých spádů) přes obrubu do přilehlé zeleně. Pás zpevněné plochy podél opěrné zdi v parku mezi ní a pěší komunikací je navržen ze zatravněvací dlažby. Schodiště v ploše parku jsou nově navržena z cihel typu klinker (alt. betonových probarvených cihel).

Jako bezbariérová trasa přes park je navržena hlavní 1, 5 m široká komunikace, která vede od vstupního uzlu do parku (za pomníkem) směrem severozápadním (schody jsou vybaveny ocelovými integrovanými rampami pro přejezd kočárků). Další komunikace, umožňující prostupnost ve sklonu terénu směrem sever – jih bez překonávání schodišťových stupňů, vede středem parku nalevo od pozice kruhového segmentu stávajícího prostoru ohniště. Ostatní komunikace jsou navrženy bez bezbariérových úprav.

Návrh nově umísťuje vyznačený pruh pro přecházení na principu chodníku v stávajících chodnících podél komunikace 1/4 v úseku parkoviště před samotným parkem. Tento pruh je od vlastní komunikace oddělen kovovými demontovatelnými zahrazovacími sloupky s řetězovým propojením. Výjimkou je úsek vjezdu a výjezdu z nové plochy (26 parkovacích míst pro osobní automobily). Regulaci obsazenosti parkovacích míst (v současnosti místa využívají ve velké míře lidé, jezdící na pracovní směny do Německa) je doporučeno řešit elektronickým systémem časového omezení se zpopltněním např. po 1 hodně zdarma).

Nově navrženy ostrůvek zeleně v trojúhelníkovém prostranství při komunikaci 1/4 je lemován zvýšenými obrubníky. Z jedné strany k němu přiléhá chodník z kamenné mozaikové dlažby, navazující na nový přechod pro chodce. Stejný materiál je navrženo použít i u dalších ploch v této lokalitě (chodník, končící u předzahrádky, trojúhelníková plocha před vraty domu, chodník při komunikaci jižním směrem k historické lokální návsi a synagoze). Materiál kamenné dlažby je v této lokalitě na části pojezdových ploch a chodníků navržen s ohledem na odkaz k historickému kontextu a centrální pozici v sídle, a měl by mít rovněž estetickou hodnotu a reprezentativní charakter.

3.5.1.4..2 Vybavení veřejného prostranství, drobná architektura, mobiliář

Jedná se o designový mobiliář, lavičky, odpadkové koše, nízké sloupky s řetězy, stromovou mříž, atypické zábradlí či do schodišť v pravém obloukovém rameni pěší cesty integrované rampy pro kočárky.

Lavičky ve dvou provedeních jsou v kombinaci dřeva a kovu, stejně tak odpadkové koše. Svým tvaroslovím vyjadřují přímot, jednoduchost a účelovost.

Nové zábradlí, usazené v hlavě nově vybudované opěrné zdi (v místě původní), je navrženo z ocelové pásoviny v diagonálách, zhušťujících se směrem k pomníku. Společně se zábradlím na schodištích po obou stranách pomníku, vytváří efekt písmena „V“, evokující počáteční iniciály slova „vítězství, victory“. Tento podprahový efekt dále zvyšuje diagonální aplikace obkladových cihelných pásků či cihel typu klinker, použitá na pohledové straně zdi samotné

Důležitou součástí mobiliáře je osvětlení parku (svítidla stožárová, zemní, zabudovaná do zdi). Světla s ohledem na ekonomičnost provozu jsou navržena v provedení LED. Prvky osvětlení jsou navržena jako typová, v jednotném designovém duchu v barvě šedostříbrné. Podrobněji – viz samostatná kapitola „osvětlení“.

3.5.2. OKOLÍ OBECNÍHO ÚŘADU (BÝVALÝ ZÁMEK) – PARKOVIŠTĚ A VEŘEJNÝ PŘEDPROSTOR V KONTAKTU S HLAVNÍ KOMUNIKACÍ (VP B)

Toto veřejné prostranství je svou polohou a významem jedno z nejdůležitějších v obci. Tomu ovšem ne zcela odpovídá jeho vzhled, který by měl být reprezentativnější. Patří spolu s prostranstvím VP A mezi ta, kde se vedle koncentrace obchodů, služeb a správy obce, vyskytuje nejvíce lidí.

Podobu tohoto veřejného prostoru do značné míry určuje původní urbanismus. Mezi nejvýznamnější stavby patří budova bývalého zámku, dnes sídlo obecního úřadu. Hospodářské budovy areálu zámku však v 70tých letech byly demolovány a nahradily je panelové domy. Studie se soustředí na úpravu ploch veřejných prostranství v kontaktu s budovou obecního úřadu a navazujícího veřejného prostoru s ohledem na současné možnosti. Tam

kde, je to možné, jsou prostranství doplněna při hlavní komunikaci v krátkých úsecích chodníky. Důraz je kladen na nové jednotné materiálové řešení povrchů, výběr mobiliáře, ale i na koncepční řešení a rozmístění zeleně (nejen malokorunné stromy a travní plochy, ale také okrasné záhony).

3.5.2.1. Návrh urbanistické koncepce

Jedná se o druhý významný veřejný prostor v blízkosti bývalého zámku, dnes sídla obecního úřadu. Ten je historicky vymezen do plochy protáhlého trojúhelníkového prostranství, vymezeného budovami, jehož součástí je i hlavní komunikace obcí. Na tento klín navazuje prostor dnešního parkoviště před obvodovou zdí bývalého zámku. Toto parkoviště slouží pro návštěvníky úřadu či nakupující v blízkých obchodech. V tomto prostoru, kde historicky byla plocha zeleně, pravděpodobně reprezentativní, protože se jednalo o prostor před zámkem, část plochy ustoupila pro parkoviště, nicméně zůstala nezastavěná. Celý řešený prostor vzhledem ke své poloze blízko čkyňského parku tvoří urbanisticky provázaný celek. Navržené řešení respektuje původní urbanistické i funkční rozvržení prostoru (komunikace, parkoviště, zeleň). Toto rozvržení respektuje historické trasování se zřetelným funkčním zónováním i díky použitým materiálům na povrchy komunikací a uvádí prostor do přijatelnějšího měřítka.

3.5.2.2. Návrh dopravní a technické infrastruktury

Pozice dvou dílčích ploch, dosud využívaných pro parkování, návrh nemění. Dochází však k přeorganizování parkování formou jednoznačného vymezení parkovacích stání a doplnění chodníků při respektování vjezdů do domů či na soukromé pozemky. Doplněn je chodník v krátkém úseku cca 12 m podél hlavní komunikace od původní vjezdové brány do zámku k parkovišti. K chodníku, vedoucímu podél budov v západní hranici řešeného prostoru jsou přidány další chodníky, které umožňují napojení na stávající přechod pro chodce. Na protější straně je vytvořen nový chodník, který vede od schodů, vstupu do budovy restaurace směrem jižním, a navazuje na chodník stávající. Příležitostně využívaná parkovací plocha pro soukromé účely na pozemku parc.č. 1781, situovaná mezi dvěma zatáčkami hlavní komunikace, je v návrhu vzhledem k nemožnosti bezpečného příjezdu a odjezdu z tohoto prostoru, navržena přeměnit na travní plochu s kombinovanou výsadbou.

Technická infrastruktura uložená pod zemí nebude navrženým řešením narušena.

Jednotné veřejné osvětlení je navrženo s důrazem na svícení pouze na veřejný prostor s teplým bílým světlem (Běžné žlutooranžové sodíkové výbojky jako zhruba 2000 K) s utlumenou svítivostí ve formě ocelového stožáru s povrchovou úpravou pozink s variantním řešením ve formě černé matné barvy. Vrcholová lampa jako jednoduchý půlkulový tvar s hlavním svítícím tokem směrem dolů - variantně svítící symetricky se sloupem ve středu nebo na výložníku, svítící asymetricky. Výška stožáru volena s ohledem na situaci (do 5 m v parkovém prostoru, do 7 m v uličním prostoru). Doporučeno je svítidlo Philips TownTune Central Post-Top DTD. Toto svítidlo má jednoduchý, čistý design, který lze integrovat do různých prostředí, a možnost přizpůsobení prostřednictvím široké škály příslušenství, které dodává obcím nenapodobitelný charakter, zatímco během dne se může stát kvalitní součástí městského mobiliáře.

3.5.2.3. Návrh ploch zeleně

Nové plochy zeleně jsou navrženy na veřejném prostoru před blokem budov č.p. 87, 110 a 111. Dochází tak k vymezení zón pro dopravu v klidu a pro pěší. Zeleň nejen kultivuje toto veřejné prostranství, ale vytváří optickou, pocitovou bariéru vůči hlavní komunikaci s velkou dopravní zátěží. Navrženy jsou celistvé travníkové plochy v kombinaci s půdopokryvnými záhony a výsadba dvou stromů.

Je možné např. vysadit souvislou skupinu půdopokryvných trvalek (Pachysandra, Heuchera, Hosta, Bergenie) a dva malokorunné stromy – hlohy Lavallovy (*Crataegus x lavallei* 'Carrierei'). Konkrétní druhové složení výsadeb musí být řešeno v rámci zpracování dalších stupňů projektové dokumentace.

Plochy, navazující na parkoviště u úřadu – kombinace travního pásu při komunikaci a pásu ze souvislé skupiny půdopokryvných trvalek (Pachysandra, Heuchera, Hosta, Bergenie). Záhon u chodníku při zámecké zdi pak může být z růží, např. růže půdopokryvná bílá - Rosa 'Schneekoenigin' nebo 'Hannovers Weisse', s nimi

v záhonech modře kvetoucí trvalka šanta - Nepeta x racemosa 'Walker's Low'). Konkrétní druhové složení výsadeb musí být řešeno v rámci zpracování dalších stupňů projektové dokumentace.

3.5.2.4 Požadavky na podrobné řešení

3.5.2.4.1 Architektonicko-stavební řešení parteru (zejména materiálové řešení)

Významu tohoto veřejného prostranství odpovídá i strukturované řešení povrchů z hlediska jejich funkce a významu. Volbou přírodního materiálu na zádlazbu povrchů (kámen) v různých velikostech a geometrické struktuře kladení na chodníky, plochy parkovacích stání, je připomenut návštěvníkovi historický kontext místa. Připomíná skutečnost, že veřejné prostranství vzniklo na urbanistickém principu původního historického půdorysu, nebo z něj do značné míry dosud vychází (půdorysný urbanistický otisk sídelní struktury, dopravní řešení, budovy, vymežující VP atd.).

Materiály a povrchy

- Povrch pojezdne komunikace místní a obslužné v centru (historický kontext) z kamenné dlažby štípané (možná kombinace odstínů šedé a hnědé)
- Povrch pojezdne komunikace I.třídy a místní obslužné – jedno nebo obousměrné vč. krajnice z živичného povrchu (hlavní komunikace I/4)
- Povrch chodníků v centru sídla podél hlavních i vedlejších navazujících komunikací – kamenná štípaná nepravidelná dlažba malého měřítka, obrubníky kamenné
- Povrch pojezdneho chodníku - ulice (většinou zvýšený oproti základní niveletě živичné komunikace, na kterou navazuje - z kamenné dlažby štípané (možná kombinace odstínů šedé a hnědé)
- Obrubníkové lemování chodníků, ostrůvků zeleně - v centru sídla v historickém kontextu obrubníky kamenné
- Povrch parkovací plochy v centru sídla nebo individuálně v lokalitě s historickým kontextem – v návaznosti na živичnou nebo dlážděnou plochu pokryt kamennou dlažbou v provedení ze štípané kamenné dlažby šedohnědého odstínu středního nebo malého formátu
- Plochy mimo komunikaci travnaté, schopné zasakování srážkových vod
- Zelené kruhové ostrovy kolem stromů, schopné zasakování srážkových vod, s rozdílnou vzrostlejší travní směsí (luční směsí, květinové kombinace s travinami)
- Ocelové lampy veřejného osvětlení s ideálně černou matnou úpravou (barva antracit).

3.5.2.4.2. Vybavení veřejného prostranství, drobná architektura, mobiliář

Podstatnou součástí, která utváří spolu s materiálovým řešením a řešením zeleně podobu veřejného prostranství, je i vhodná volba prvků drobné architektury a mobiliáře. Ten je volen s ohledem na kontext s historickým prostředím (předprostor bývalého zámku – náměstí – náves).

Mobiliář

- Jednotný vzhled laviček v klasické, ale moderní formě, s opěradlem, případně (např. v parku) s područkami, v ergonomickém tvaru, s dřevěnými lamelami v přírodní barvě dřeva mořeného pouze přírodní lazurou na ocelovém základu. Lavičky umístit tak, aby byly možné přemístit podle potřeb veřejného prostoru.
- Odpadkové koše jako jednoduchý válcový tvar obložený dřevěnými lamelami v přírodní lazurě s vložkou koše z ocelového plechu, jako samostatně stojící nebo alternativně jako zavěšený koš na ocelové tyči.
- Informační turistický systém (infotabule, rozcestníky, směrovníky, turistická sezení otevřená nebo krytá) – revidovat nutný počet infotabulí i rozmístění (pozice) s ohledem na efektivitu sdělní v konkrétním místě.

Tam, kde je to prostorově a kontextuálně možné, řešit infotabule jako obchozí a tedy oboustranné. Nové prvky informačního turistického systému sídla řešit v jednotném designu v moderní formě s použitím kovu, dřeva, laminátů, plexi.

- Veřejné osvětlení komunikací a parkových ploch se stává především v denním čase významnou součástí mobiliáře. Používat svítidla LED jednotného provedení a typu centrální nebo na výložníku ve dvou výškách stožáru v barevném provedení černá barva (antracit).

Venkovní reklama

- Provést jako lokální značení jednotnou a minimalistickou formou na předepsaných místech (např. info tabule s odkazem na restauraci, obchod.).
- V určitých lokacích (především v historickém centru, v blízkosti kulturních památek - zámek) není venkovní reklama žádoucí.
- V případě nutnosti dle individuálního odborného posouzení provést jako lokální značení jednotnou a minimalistickou formou na předepsaných místech.

3.5.3. AUTOBUSOVÉ NÁDRAŽÍ A BLÍZKÉ OKOLÍ (VP C)

V rámci fungování sídla je tento prostor hodnotný a zralý k řešení v rámci studie veřejných prostranství. Jeho podobu určuje zejména samotná podoba budovy autobusového nádraží. Současný stav prostoru ovlivňuje i způsob parkování de facto už v areálu nádraží a rozmístění kontejnerů na odpad. Zeleň v dané lokalitě v podobě řady hodnotných vzrostlých stromů při východní hranici nádraží může doplnit promyšlené řešení dalších ploch zeleně v okolí. Tyto jsou pouze zatravněny. Jedná se především o trojúhelníkový pozemek, vymezený odbočkami z hlavní komunikace směrem severním. K lepšímu komfortu pro chodce má přispět i doplnění chodníků při komunikaci po pravé straně do lokality farního úřadu. Doplněna jsou i parkovací stání např. pro návštěvníky farního úřadu. Budova fary a kostel tvoří historicky důležitou součást urbánní struktury sídla. K těmto budovám vede pro občany i turisty cesta právě tímto veřejným prostranstvím. Důraz je kladen, (stejně jako v centru Čkyně s ohledem na jeho blízkost a již zmiňované spojení tohoto centra se sakrální památkou), na nové jednotné materiálové řešení povrchů, výběr mobiliáře, ale i na doplnění zeleně (např. okrasné záhony).

Integrální součástí řešení tohoto VP je i redesign vnější podoby budovy autobusového nádraží vč. nástupišť v rámci přiměřených ekonomických možností s ohledem na soudobé architektonické trendy.

3.5.3.1. Návrh urbanistické koncepce

Stávající urbanistická koncepce toho dopravního bodu zůstává zachována.

3.5.3.2. Návrh dopravní a technické infrastruktury

Úpravu dopravní infrastruktury na tomto VP představuje legalizace, resp. jednoznačné upořádání parkoviště pro osobní automobily formou značených parkovacích stání. K zlepšení situace dochází návrhem dvou dvojic parkovacích míst při pravém okraji komunikaci (při pohledu směrem do centra). Uživatelský komfort pro chodce z hlediska bezpečnosti představuje „protažení“ chodníku podél komunikace od čp. 147 podél trojúhelníkového ostrůvku zeleně ve svahu. Chodník pokračuje podél zdi oplocení fary, kde je na jejím závěru zalomen o cca 90 st., aby stoupal v místě stávající pěšiny mezi pozemky směrem severním k cestě, vedoucí ke kostelu. V strmé části je tato pěší komunikace doplněna o schody s madlem.

Technická infrastruktura uložená pod zemí nebude navrženým řešením narušena.

Jednotné veřejné osvětlení je navrženo s důrazem na svícení pouze na veřejný prostor s teplým bílým světlem (Běžné žlutooranžové sodíkové výbojky jako zhruba 2000 K) s utlumenou svítivostí ve formě ocelového stožáru

s povrchovou úpravou pozink s variantním řešením ve formě černé matné barvy. Vrcholová lampa jako jednoduchý půlkulový tvar s hlavním svítícím tokem směrem dolů - variantně svítící symetricky se sloupem ve středu nebo na výložníku, svítící asymetricky. Výška stožáru volena s ohledem na situaci (do 5 m v parkovém prostoru, do 7 m v uličním prostoru). Doporučeno je svítidlo Philips TownTune Central Post-Top DTD. Toto svítidlo má jednoduchý, čistý design, který lze integrovat do různých prostředí, a možnost přizpůsobení prostřednictvím široké škály příslušenství, které dodává obcím nenapodobitelný charakter, zatímco během dne se může stát kvalitní součástí městského mobiliáře.

3.5.3.3. Návrh ploch zeleně

Veřejné prostranství autobusového nádraží patří díky aleji vzrostlých stromů podél jeho východní hranice v současnosti mezi významné lokality zeleně v sídle. Plocha podél hranice západní je tvořena souvislým travním pásem, dosud bez výsadeb. Do tohoto pásu je navržena jednořadá výsadba cca pěti stromů (např. dub, lípa, jilm, javor). Dva stávající půlobloukové záhony v severní a jižní straně, přimknuté k nádražní budově, tvoří kombinace půdopokryvných rostlin, solitérních keřů a travní plochy. Do plochy při jižní fasádě budovy autobusového nádraží studie doporučuje umístit prostorový objekt – sochu.

Vzrostlá zeleň nejen kultivuje toto veřejné prostranství, ale vytváří optickou, pocitovou, ale i akustickou bariéru vůči hlavní komunikaci i okolní zástavbě.

Stávající zatravněnou trojúhelníkovou plochu proti areálu autobusového nádraží, která je od severu ve spádu k hlavní komunikaci, a vymezují ji dvě odbočky od komunikace hlavní, je navrženo kultivovat jednak půdopokryvným pásovým záhonem podél nového chodníku ze směsi vhodných trvalek a výsadbou jednoho solitérního stromu v jeho horní části.

Zelený travní pás nově opticky odděluje plochu parkovacích stání od vlastní obousměrné komunikace II/171. Zeleň v této řešené lokalitě doplňuje i výsadba malokorunných stromů okrasných jabloní, třešní nebo hlohů v travních páslech – intervalech mezi nově navrženými stánkami při hlavní komunikaci naproti budově fary. Konkrétní druhové složení výsadeb musí být řešeno v rámci zpracování dalších stupňů projektové dokumentace.

3.5.3.4 Požadavky na podrobné řešení

3.5.3.4.1 Architektonicko-stavební řešení budovy nádraží, parteru (zejména materiálové řešení)

Nádražní budova s autobusovými nástupišti, postavená v akci Z v roce 1982, je z pohledu dnešních nároků a potřeb cestujících poněkud naddimezovaná, především však technicky i esteticky zastaralá. Studie si klade za cíl v rámci přiměřených finančních limitů rehabilitovat výrazově i uživatelsky tento objekt pomocí drobnějších, dílčích zásahů a úprav zlepšit její vnější architektonickou podobu.

V rámci návrhu úprav krytých nástupišť je navrženo doplnit závětrné stěny z perforovaného plechu podél jižní fasády, a mobiliář (plakátovací plocha, informační tabule, sezení jednoduchých geometrických tvarů).

V letních měsících mohou čekající cestující sedět mimo krytý prostor pod korunami stávajících vzrostlých stromů, kde na dvou ostrůvcích zpevněných ploch jsou navržena dřevěná sezení (sestava 2 lavice a stůl). Nově je řešeno umístění nádob na tříděný odpad a na textil, když stávající volně stojící řada nádob je mírně přesunuta a přeskupena do dvou skupin, vždy za optickou zástěnu do okraje zeleného pásu,

Nový chodník podél pravé strany komunikace druhé třídy směr Vacov, navazující na stávající, je navržen ze zámkové dlažby. Doporučeno je typově použít dlažbu přírodního odstínu, (v případě volby probarvené pak v tlumeném okrovém odstínu), vyvarovat se pak nejrozšířenějších „sídlíštních“ velkoměstských řešení (dlažba typu „kost“). Upřednostněny jsou dlažby vícesměrného spárořezu při kombinaci geometrických „kamenů“ více velikostí. Obrubník je vhodné použít ve stejném materiálu a barevnosti, jako je samotná dlažba.

Samotné schody jako součást chodníku stoupajícího od hlavní komunikace směrem ke kostelu, je vhodné realizovat z prefabrikovaných betonových dílů ve stejné barevnosti jako zámková dlažba. Nevhodné jsou schody, vytvořené z betonových palisád. Schodiště je doporučeno osadit jednoduchým kovovým středovým madlem černé matné barvy.

Materiály a povrchy

- Povrch komunikace na vyvýšeném „platu“ z maloformátové kamenné dlažby kladené klasickým starým způsobem do oblouku.
- Povrch pojízdné komunikace I. třídy a místní obslužné – jedno nebo obousměrné vč. krajnice z živičného povrchu
- Povrch pojízdné komunikace místní a obslužné v centru (historický kontext) z kamenné dlažby štípané (možná kombinace odstínů šedé a hnědé)
- Povrch chodníků standard mimo historické lokality nebo lokalitu související – živičný povrch nebo zámková dlažba šedé nebo béžové barvy (ideálně maloformátová – ne typ „kost“)
- Povrch chodníků v centru sídla podél hlavních i vedlejších navazujících komunikací – kamenná štípaná nepravidelná dlažba malého měřítka, obrubníky kamenné
- Povrch pojízdného chodníku - ulice (většinou zvýšený oproti základní niveletě živičné komunikace, na kterou navazuje - z kamenné dlažby štípané (možná kombinace odstínů šedé a hnědé)
- Povrch kolem kontejnerů „hnízda“ s nádobami na tříděný odpad – ze zámkové dlažby šedé nebo béžové, paravánové krycí zástěny dřevěné, lazura odstín ořech
- Obrubníkové lemování chodníků, ostrůvků zeleně - standardně betonový obrubník silniční nebo parkový dle situace, v centru sídla v historickém kontextu obrubníky kamenné
- Povrch parkovací plochy standardní v živičném provedení, mimo centrum sídla pak doporučené oddělení vozovky a parkovací plochy s použitím zámkové dlažby na parkovací plochu
- Povrch parkovací plochy v centru sídla nebo individuálně v lokalitě s historickým kontextem – v návaznosti na živičnou nebo dlážděnou plochu kamennou, pokryt dlažbou v provedení ze štípané kamenné dlažby šedohnědého odstínu středního nebo malého formátu
- Povrch parkovacích ploch mimo centrum sídla v individuálních případech ze zatravnovací betonové dlažby s ohledem na možnost vsaku srážkových vod
- Plochy mimo komunikací travnaté, schopné zasakování srážkových vod.
- Zelené kruhové ostrovy kolem stromů, schopné zasakování srážkových vod, s rozdílnou vzrostlejší travní směsí (luční směsí, květinové kombinace s travinami)
- Betonové nášlapné kameny různých průměrů, tvořící pěší komunikace napříč travnatými plochami.
- Ocelové lampy veřejného osvětlení s ideálně černou matnou úpravou (barva antracit).
- Ploty, tam, kde je jejich potřeba, převážně jen dřevěné plaňkové přírodně oxidované do šeda.

3.5.3.4.2. Vybavení veřejného prostranství, drobná architektura, mobiliář

Podstatnou součástí, která utváří spolu s materiálovým řešením a řešením zeleně podobu tohoto veřejného prostranství, je i vhodná volba prvků drobné architektury a mobiliáře. Ten je volen s ohledem na funkčnost, jednoduchost a nadčasovost (doporučeny jsou geometrické střídmé tvary). Studie preferuje s ohledem na design a cenovou přiměřenost použití mobiliáře od českého výrobce StreetPark.

Mobiliář

- Jednotný vzhled laviček v klasické moderní formě, s opěradlem, případně (např. v parku) s područkami, v ergonomickém tvaru, s dřevěnými lamelami v přírodní barvě dřeva mořenými pouze přírodní lazuroou na ocelovém základu, lavičky umístit tak, aby byly možné přemístit dle potřeb veřejného prostoru.

- Odpadkové koše jako jednoduchý válcový tvar obložený dřevěnými lamelami v přírodní lazuře s vložkou koše z ocelového plechu, jako samostatně stojící nebo alternativně jako zavěšený koš na ocelové tyči.
- Dětské hřiště nebo uskupení herních prvků pro děti s použitím certifikovaného vybavení, sestávajícího v dostatečné míře z dřevěných elementů. V případě obytného souboru (sídlíště) je možné použít prvky celokovové v kombinaci s plastem, lany atd.
- Nové nebo upravené pozice pro seskupení – „hnízda“ s nádobami na tříděný odpad řešit formou pohledového překrytí nádob formou dřevěné zástěny tak, aby ve veřejném prostoru nebyl rušivým elementem, v provedení s dřevěnými lamelami v přírodní barvě dřeva mořenými pouze přírodní lazurou na ocelovém rámu.
- Informační turistický systém (infotabule, rozcestníky, směrovníky, turistická sezení otevřená nebo krytá) – revidovat nutný počet infotabulí s ohledem na efektivitu sdělení v konkrétním místě. Tam, kde je to prostorově a kontextuálně možné, řešit infotabule jako obchozí a tedy oboustranné. Nové prvky informačního turistického systému sídla řešit v jednotném designu v moderní formě s použitím kovu, dřeva laminátů, plexi. Veřejné osvětlení komunikací a parkových ploch se stává především v denním čase významnou součástí mobiliáře. Používat svítidla LED jednotného provedení a typu centrální nebo na výložníku ve dvou výškách stožáru v barevném provedení černá barva (antracit).

Venkovní reklama

- Provést jako lokální značení jednotnou a minimalistickou formou na předepsaných místech (např. info tabule s odkazem na penzion, ordinace lékaře). A další variantní možnost pouze na jednom drobném místě, např. přímo na autobusovém nádraží, ve formě jasně definovaného malého formátu.
- V určitých lokacích (především v historickém centru, v blízkosti kulturních památek, (fara, kostel), není venkovní reklama žádoucí.
- V případě nutnosti, dle individuálního odborného posouzení, provést jako lokální značení jednotnou a minimalistickou formou na předepsaných místech.

3.5.4. AREÁL BYTOVÝCH DOMŮ U ŘEKY VOLŇKY (VP D)

Obytný charakter řešeného území je nadále zachován. Návrh se snaží přispět k lepšímu využití ploch klidových zón se zelení pro doplnění herních prvků pro děti, mobiliářem pro odpočinek. Z pohledu obyvatel důležitým aspektem je rozšíření kapacity parkovacích míst a zlepšení technického stavu komunikací, především chodníků. Návrh cílí především na vytvoření přehledného parteru sídlíště s ohledem na jeho bezpečnost i údržbu.

Architektonická idea revitalizace sídlíště vychází ze zásad a poznatků, získaných provedením analýzy pěších tras, dopravy v klidu, zeleně, technického stavu a účelnosti zpevněných ploch atd..

Na základě skutečnosti studie pracuje s těmito základními předpoklady:

- stanovit přehlednou prostupnost území s ohledem na stávající užívané tahy včetně hierarchizace tahů.
- řešit vhodně umístění a počet parkovacích míst pro osobní automobily, prověřit zkapacitnění.
- řešit vhodně umístění a počet kontejnerových stání v souladu se zákonem č. 13/1997Sb., o poz.komunikacích.
- jasně a zřetelně stanovit budoucí charakter využití lokality s ohledem na tyto skutečnosti:
 - v prostoru se nachází plochy zeleně s potenciálem
- navrhnout vhodné řešení revitalizace a uspořádání zeleně (vhodný typ výsadby a vhodné rozmístění, travnaté plochy pro strojní sečení)
- navrhnout vhodnou revitalizaci a doplnění drobné architektury a dalších prvků.

3.5.4.1. Návrh urbanistické koncepce

Urbanistické řešení lokality zůstává zachováno, zastavěnost území a odstupové vzdálenosti objektů neumožňují realizovat další obytnou zástavbu. Návrh úprav veřejného prostranství respektuje tuto skutečnost, reaguje

především na současný nedostatek zeleně a míst pro parkování v klidu, částečně pak na vybavenost mobiliářem (dětské hřiště, pergola, venkovní sezení atd.).

3.5.4.2. Návrh dopravní a technické infrastruktury

Respektováno je stávající dopravní řešení (ulice, jejich trasování, obousměrnost). Revidováno je stávající řešení dopravy v klidu. Stávající regulérně vyznačený počet parkovacích míst pro osobní automobily je nedostatečný a dochází k nežádoucímu jevu, kdy automobily parkují i na nebezpečných plochách, které mají sloužit jako zezeň (trávník, případně provizorně zašterkovaná plocha). Studie reviduje stávající způsob parkování a jednoznačně druhem zpevněné plochy a vyznačením parkovacích míst vymezuje parkovací plochy obytného areálu. Legalizuje stávající provizorní parkovací plochu mezi objekty čp. 241 a 242 tím, že na zpevněné ploše je navrženo 6 nových parkovacích stání. Další parkovací stání jsou pak nově navržena při ulici, vedoucí v západní hranici bytového komplexu, další při ulici vedoucí severojižním směrem (7 stání) a v ulici před objektem čp. 243 (3 parkovací stání).

Technická infrastruktura uložená pod zemí nebude navrženým řešením narušena.

Jednotné veřejné osvětlení je navrženo s důrazem na svícení pouze na veřejný prostor s teplým bílým světlem (Běžné žlutooranžové sodíkové výbojky jako zhruba 2000 K) s utlumenou svítivostí ve formě ocelového stožáru s povrchovou úpravou pozink s variantním řešením ve formě černé matné barvy. Vrcholová lampa jako jednoduchý půlkulový tvar s hlavním svítícím tokem směrem dolů - variantně svítící symetricky se sloupem ve středu nebo na výložníku, svítící asymetricky. Výška stožáru volena s ohledem na situaci (do 5 m v parkovém prostoru, do 7 m v uličním prostoru). Doporučeno je svítidlo Philips TownTune Central Post-Top DTD. Toto svítidlo má jednoduchý, čistý design, který lze integrovat do různých prostředí, a možnost přizpůsobení prostřednictvím široké škály příslušenství, které dodává obcím nenapodobitelný charakter, zatímco během dne se může stát kvalitní součástí městského mobiliáře

3.5.4.3. Návrh ploch zeleně

Prostor celého sídliště je rozvržen tak, aby poměr ploch zastavěných a volných ploch zeleně vytvářel příjemné prostředí pro bydlení. Zelených ploch je zde tedy dostatek a jejich velikost je také odpovídající měřítku staveb i celého sídliště. Kvantitativně, co se týká plochy, je tedy zezeň na sídlišti vyhovující. Méně hodnotná je však místní zezeň z hlediska počtu a kvality jednotlivých prvků (stromy, keře, skupiny dřevin, trávníky), které se zde vyskytují ve velmi minimálním počtu.

Většina stávajících stromů a keřů byla pravděpodobně vysazena v době stavby sídliště, tzn. přibližně před 40 lety. Roste zde několik hodnotných vzrostlých stromů, převážně však nepůvodních jehličnatých druhů – borovice černá, smrk pichlavý. Dále je zde několik méně hodnotných stromů soliterních nebo v řadě podél řeky – bříza bělokora, jeřáb ptačí, vrba bílá, zerav západní, které vzhledem k fyziologii těchto druhů nemají na daném stanovišti dlouhodobou perspektivu. Některé stromy vykazují známky silně zhoršeného zdravotního stavu a tím i provozní bezpečnosti a bylo by vhodné je v blízké budoucnosti nahradit.

Velkou část ploch pokrývají travnaté plochy. V celém sídlišti zcela chybí záhony trvalek a letniček. Kvetoucích keřů je zde také velmi málo.

Z hlediska biodiverzity je dané zájmové území poměrně chudé. Jsou zde travnaté plochy s menším podílem dvouděložných rostlin a menší nesouvislé skupiny několika druhů domácích i introdukovaných stromů a převážně soliterních keřů. Nebyl zde proveden podrobný biologický průzkum, ale předpokládá se, že se zde vyskytují pouze druhy rostlin a živočichů běžné v zastavěném území sídel místní krajiny, v omezeném množství, neboť se jedná o intenzivně využívané a obydlené území.

Celkově lze říci, že zezeň na sídlišti nemá jasnou a smysluplnou koncepci a její kvalita je nevyhovující. Sídliště má však díky rozloze zelených ploch velký potenciál k tomu, aby zde mohla být skutečně kvalitní, esteticky i ekologicky hodnotná zezeň, jejíž nároky na údržbu nebudou výrazně přesahovat nároky stávající nefunkční a nekvalitní zeleně.

V rámci studie se počítá pouze s doplněním stávající zeleně o nové stromy, keře a smíšené trvalkové záhony na místech, které budou dotčeny stavebními úpravami v prostoru sídliště.

Navrhovaná opatření spočívají ve výsadbě nových keřů, stromů a trvalek, resp. liniových skupin keřů a stromů a to převážně listnatých a dále trvalkových záhonů s vyšším stupněm autoregulace, vhodných do místních podmínek. Kde to bude možné, z hlediska prostorových limitů dané lokality, budou navrženy taxony domácích druhů dřevin, které se běžně vyskytují v přírodních ekosystémech v daných geografických podmínkách, případně kultivary těchto domácích dřevin.

V rámci studie jsou navržena dvě nová stromořadí ze středně velkých domácích druhů stromů. Jedno podél východního okraje sídliště – javor babyka (*Acer campestre*) a jedno podél severovýchodního okraje sídliště, podél příjezdové komunikace – sloupovitá forma javor mléč (*Acer platanoides* 'Columnare'). Dále je navrženo krátké stromořadí malokorunných okrasných stromů podél pěší komunikace, vedoucí východzápadním směrem mezi domy uprostřed sídliště, jež částečně také ohraničí travnatou plochu s novými herními prvky pro děti a venkovní pergolu. Jedná se o stromy ozdobné svým květem i barvou listů v průběhu vegetační sezóny – okrasná třešeň (*Prunus sargentii* 'Rancho') a muchovník Lamarckův (*Amelanchier lamarckii* 'Ballerina'). Tyto stromy zde zároveň vytvoří příjemný stín v letních měsících.

U nově navrhovaných parkovacích stání v severozápadním rohu sídliště bude vysazeno na vhodných místech několik soliterních stromů – platan javorolistý (*Platanus x acerifolia*) v čisté formě i ve sloupovitém kultivaru (*P. a.* 'Pyramidalis') a jeřáb muk (*Sorbus aria* 'Lutescens').

Do travnatých ploch (především „předzahrádky“ u vstupů do bytových domů) budou vysazeny smíšené trvalkové záhony zamulčované štěrskem nebo kačírskem, jež vyžadují pouze minimální nároky na údržbu a přitom vytváří silný okrasný efekt po dobu téměř celého roku. Jedná se o záhony typu „Silbersommer“ neboli záhony s vyšším stupněm autoregulace. Jsou to smíšené záhony trvalek, cibulovin a okrasných trav, kde v jednom záhonu roste náhodně rozmístěno několik různých druhů a tato směs díky svému složení vytváří zelenou plochu vysoce atraktivní po celý rok bez vysokých nároků na údržbu. Rostliny se do těchto záhonů vysazují dle specifického plánu a mulčování se provádí vrstvou štěrku bez mulčovací textilie. Do štěrkových trvalkových záhonů budou navrženy konkrétní taxony rostlin a jejich směsi, vyzkoušené v Dendrologické zahradě v Průhonicích a na jiných místech v ČR i v zahraničí v podobných typech záhonů a na podobných stanovištích. Budou vybrány takové druhy, aby na exponovaných místech nedocházelo k zabránění výhledu na sousední komunikace.

3.5.4.4. Požadavky na podrobné řešení

3.5.4.4.1. Architektonicko-stavební řešení parteru (zejména materiálové řešení)

Parková a relaxační plocha, pěší komunikace

Důležitým aspektem navrženého řešení je jednoduché, čitelné strukturování či členění ploch s ohledem na jejich funkci a význam s cílem vytvořit přehledný prostor z hlediska bezpečnosti i údržby pozemku. Celistvé travní plochy mají přispět k efektivní údržbě zeleně a k jejich kvalitnímu rychlému sečení.

Návrh pracuje se základním předpokladem revitalizace sídliště, především s jeho v současnosti nejproblematičtějšími částmi, kterými jsou komunikace bez dostatku parkovacích míst s přidruženými nekultivovanými místy skupin nádob pro komunální a tříděný odpad.

Komunikace dopravní, parkování

Nedílnou součástí navrženého řešení je i prověření ploch parkovišť. Navrženými úpravami podél ulic v lokalitě sídliště vzniká nově 11 parkovacích stání.

Barevné a materiálové řešení

Pěší komunikace jsou navrženy ze zámkové dlažby. Dětské herní prvky, pergoly se sezením jsou v kombinaci dřevo / kov, u herních prvků s atesty výrobce. Doplnkový mobiliář (lavičky, koše atd.) je kovový, částečně v kombinaci s dřevem. Herní prvky pro děti jsou voleny ve velké většině s dopadovou výškou do 1 m, kde

vyhovuje. Prvky s dopadovou plochou vyšší mají dopadovou zónu navrženou z oblázků. Úprava jízdních komunikací je navržena v živičném povrchu, z důvodů návaznosti na povrch komunikací stávajících.

3.5.4.4.2. Vybavení veřejného prostranství, drobná architektura, mobiliář

Mobiliář ploch zeleně v řešeném území

Designový městský mobiliář, jakými jsou sestavy sezení (lavičky + stoly), stojany na kola, odpadkové koše atd., je volen v jednoduchém tvarosloví, přiměřené ekonomické hladině s ohledem na dostatečnou míru stálosti, interval údržby, odolnost proti vandalům a také díky hmotnosti s eliminací možnosti jeho zcizení. Svým tvaroslovím na principu jednoduchého elegantního vzhledu vyjadřuje přímost, jednoduchost a účelovost v duchu funkce veřejného prostoru obytného souboru sídlištního typu. Studie preferuje s ohledem a design a cenovou přiměřenost použití mobiliáře od českého výrobce StreetPark.

Osvětlení ploch zeleně, pěších komunikací sídliště vč. samotného vnitrobloku, hraje důležitou roli v rejstříku mobiliáře. Doporučena jsou stožárová svítidla VO, všechna výhledově s ohledem na ekonomičnost provozu v provedení LED. Jednotlivé prvky osvětlení jsou navrženy jako typové, v jednotném designovém duchu v barvě šedostříbrné.

Kontejnerová stání

V současnosti je v řešeném území skutečnost taková, že v lokalitě jsou umístěny kontejnery na tříděný odpad volně podél pojízdných komunikací, popelnice pak v sestavách kovových boxů nebo též volně při chodníku či oplocení. Takové řešení je neúnosné z hlediska estetického i funkčního. Studie jednoznačně vymezuje místa kontejnerových „hnízd“, převážně ve stávajících pozicích, či blízko nich. Jejich umístění za lehké paravany - stěny, vytvořené kolem skupin nádob, eliminuje negativní estetické působení různobarevných a velikostně rozličných nádob na odpad. Jednotlivá „hnízda“ jsou nově ve studii uvažována v kapacitách, které vycházejí ze stávajícího počtu nádob pro příslušný druh odpadu.

Mobiliář

- Jednotný vzhled laviček v klasické moderní formě, s opěradlem, možno i s područkami v ergonomickém tvaru, s dřevěnými lamelami v přírodní barvě dřeva mořenými pouze přírodní lazuroou na ocelovém základu, lavičky ideálně ponechané s možností přesunutí dle potřeb veřejného prostoru.
- Odpadkové koše jako jednoduchý válcový tvar obložený dřevěnými lamelami v přírodní lazuře s vložkou koše z ocelového plechu, jako samostatně stojící nebo alternativně jako zavěšený koš na ocelové tyči.
- Dětské hřiště nebo uskupení herních prvků pro děti s použitím certifikovaného vybavení, sestávajícího v dostatečné míře z dřevěných elementů. V případě obytného souboru (sídlíště) je možné použít prvky celokovové v kombinaci s plastem, lany atd.
- Nové nebo upravené pozice pro seskupení – „hnízda“ s nádobami na tříděný odpad řešit formou pohledového překrytí nádob formou dřevěné zástěny tak, aby ve veřejném prostoru nebyl rušivým elementem. V provedení s dřevěnými lamelami v přírodní barvě dřeva mořenými pouze přírodní lazuroou na ocelovém rámu.

Venkovní reklama

- V případě potřeby provést jako lokální značení jednotnou a minimalistickou formou na předepsaných místech.

3.5.5. BÝVALÁ NÁVES A OKOLÍ SYNAGOGY (VP E)

Toto veřejné prostranství je jedním ze dvou historických veřejných prostranství sídla s dochovaným půdorysem. Jeho význam je obnoven v poslední době díky podařené rekonstrukci židovské synagogy, která do této, jinak z hlediska turismu opomenuté lokality, přivádí stále více návštěvníků. Tomuto pozitivnímu trendu však neodpovídá celkový stav veřejného prostranství. Značné rezervy představuje stav zpevněných ploch, lokalizace

parkovací kapacity, stav a druhová skladba zeleně i stav komunikací, propojujících tuto lokalitu s centrem. Současnou podobu negativně ovlivňuje nadzemní vedení inženýrských sítí, podoba veřejného osvětlení i způsob parkování na zelených plochách před domy. Studie se v této lokalitě proto zabývá všemi těmito aspekty a navrhuje jednoduché, ale funkční ucelené řešení. Cíle se dosáhne pomocí vymezení jednotlivých funkčních ploch z hlediska dopravy v klidu, rehabilitací nových pěších propojení v zástavbě, omezením nadzemních vedení infrastruktury a také přirozeně pomocí jednotného principu materiálového řešení povrchů a výběru mobiliáře. Ke kvalitě pobytu v tomto prostoru také přispěje úprava a doplnění zeleně (např. stávající trojúhelníková plocha, vymezená komunikacemi blízko synagogy).

3.5.5.1. Návrh urbanistické koncepce

Dodnes se dochovala urbanistická struktura a zřetelný volný prostor trojúhelníkové návsi, kde významnou budovou je čkyňská synagoga - významná kulturní památka sídla. Synagoga byla postavena roku 1828 v klasicistním stylu, v přízemí původně byla škola a byt. Urbanistickou situaci věrně zachycuje i mapa - Císařský povinný otisk z r. 1837. Z trojúhelníkového veřejného prostranství vycházely původně tři ulice. Jedna ulice vedla severním směrem k zámku, druhá směrem severovýchodním, který byl souběžný s tokem řeky Volyňky. Prostranství, sevřené obytnými a hospodářskými staveními, nemělo v té době ještě ve svém středu plochu zeleně se stromy, tak jak je tomu dnes. Plocha trávníku před vraty budov v jižní části byla pravděpodobně mlatová, tak jako celé otevřené prostranství.

Studie respektuje stávající urbanistické poměry a soustředí se na kultivaci veřejného prostoru z hlediska zeleně, povrchů a mobiliáře.

3.5.5.2. Návrh dopravní a technické infrastruktury

Dopravní infrastruktura v této lokalitě zůstává beze změn, šíře místních obslužných obousměrných komunikací zůstává zachována. Chodníky se v této lokalitě nevyskytují, s výjimkou propojovací komunikace pro pěší mezi dvěma souběžnými ulicemi ve směru sever jih, studie s návrhem dalších neuvažuje. Stávající pojízdný chodník je navrženo opatřit novým povrchem z kamenné dlažby. Důvodem je zachování historického ducha vesnické zástavby se zelenými pásy podél plotů, kdy hranice mezi zelení a vozovkou není zřetelně oddělena obrubníkem. Stejně tak je tomu u středového „ostrůvku“ v centru veřejného prostranství. Tyto pásy jsou proměnné šířky dle konkrétní parcelace a průjezdného profilu komunikace. Z hlediska dopravy v klidu je použitým materiálem na povrch vymezeno parkoviště před plotem synagogy, provizorní parkovací místo při východním štítu synagogy je nahrazeno plochou zeleně. Je vymezena kamennou dlažbou či výsadbou plocha pro cca 3 parkovací místa mezi dvěma pásy k vjezdům do vrat domů v jižní části.

Technická infrastruktura uložená pod zemí nebude navrženým řešením narušena. Z hlediska historického kontextu a významu veřejného prostranství je však považováno za zásadní odstranit betonové sloupy nadzemního vedení a přemístit je pod povrch.

Jednotné veřejné osvětlení je navrženo s důrazem na svícení pouze na veřejný prostor s teplým bílým světlem (Běžné žlutooranžové sodíkové výbojky jako zhruba 2000 K) s utlumenou svítivostí ve formě ocelového stožáru s povrchovou úpravou pozink s variantním řešením ve formě černé matné barvy. Vrcholová lampa jako jednoduchý půlkulový tvar s hlavním svítícím tokem směrem dolů - variantně svítící symetricky se sloupem ve středu nebo na výložníku, svítící asymetricky. Výška stožáru volena s ohledem na situaci (do 5 m v parkovém prostoru, do 7 m v uličním prostoru). Doporučeno je svítidlo Philips TownTune Central Post-Top DTD. Toto svítidlo má jednoduchý, čistý design, který lze integrovat do různých prostředí, a možnost přizpůsobení prostřednictvím široké škály příslušenství, které dodává obcím nenapodobitelný charakter, zatímco během dne se může stát kvalitní součástí městského mobiliáře

3.5.5.3. Návrh ploch zeleně

Zeleň v této lokalitě představují především nepravidelné travnaté pásy bez obrubníků, nepravidelná trojúhelníková zatravněná plocha v centrální části se stromovou výsadbou, obklopená živичným povrchem a plochy travní se

zašterkovanými pruhy příjezdů k vratům obytných stavení v jižní části. Návrh doporučuje udržet plochy zeleně ve stávajícím rozsahu, bez obrubníků, soustřeďuje se na zkvalitnění řešení z hlediska revize a doplnění druhové výsadby a s tím související redukce stávající rostlé zeleně. Přirozenou součástí je i rekultivace travních ploch s doporučením druhu osiva, vhodným pro konkrétní účel a lokalitu. Nedílnou součástí je i návrh možného řešení vjezdových pásů ke vratům dvou obytných stavení, parkovacích stání na ploše před nimi a v jejich blízkosti u zdi oplocení synagogy.

Centrální plocha veřejného prostoru je v současnosti osázena šesti středně rostlými malokorunnými stromy, přinejmenším 3 z těchto stromů jsou pro dané místo nevhodné typem převislé koruny. Do značné míry také pohledově zakrývají historický artefakt křížku na sloupu s nízkým oplocením. Proto je doporučeno tento prostor otevřít z východní strany a dva stromy odstranit. Plochu kolem křížku je vhodné v půdorysu čtverce oplocení doplnit o půdopokryvnou výsadbu (např. barvínek, břečťan apod.). V navazující širší ploše okolo něj je navržen nepravidelně kruhový záhon ze souvislé skupiny půdopokryvných trvalek.

Ve stávající zatravněné ploše při komunikaci v jižní části, s dostatečným odstupem od štítů domů a jejich předzahrádek, je navržena výsadba cca 4 ks méně vzrůstných stromů (např. jeřáb prostřední, habr obecný,). Konkrétní druhové složení výsadeb musí být řešeno v rámci zpracování dalších stupňů projektové dokumentace.

3.5.5.4. Požadavky na podrobné řešení

3.5.5.4.1. Architektonicko-stavební řešení parteru (zejména materiálové řešení)

Plocha veřejné zeleně, pěší komunikace

Důležitým aspektem navrženého řešení je jednoduchost, čitelné strukturování či členění ploch s ohledem na jejich funkci a význam, historickou reminiscenci a přirozený vývoj, s cílem vytvořit přehledný prostor z hlediska bezpečnosti i údržby pozemku. Celistvé travní plochy mají přispět k efektivní údržbě zeleně a k jejich kvalitnímu rychlému sečení.

Návrh pracuje se základním předpokladem revitalizace území, především s jeho v současnosti nejproblematičtějšími částmi, kterými jsou středová zelená plocha v nevhodné druhové skladbě zeleně, s nevhodným umístěním. Problémem je i místní komunikace bez jednoznačně a pro danou lokalitu adekvátně řešených a vymezených parkovacích míst.

Komunikace dopravní, parkování

Nedílnou součástí navrženého řešení je i prověření ploch parkovišť či lokálních parkovacích stání před domy. Navrženými úpravami podél komunikací v lokalitě vzniká 19 parkovacích stání, z toho 13+1 u synagogy.

Barevné a materiálové řešení

Komunikace pojezdové vč. propojovací uličky pro pěší jsou navrženy z kamenné štípané dlažby v případě, že je zde přímá souvislost s centrálním trojúhelníkovým prostorem, synagogou nebo komunikační propojkou severním směrem k centru obce (park, pomník). Ostatní navazující komunikace jsou pak navrženy nadále v živichém povrchu, bez obrubníků. Doplnkový mobiliář (lavičky, koše atd.) je kovový, částečně v kombinaci s dřevem.

3.5.5.4.2. Vybavení veřejného prostranství, drobná architektura, mobiliář

Designový mobiliář pro vesnický nebo maloměstský prostor, jakými jsou např. lavičky, odpadkové koše, informační tabule, rozcestníky atd., je volen v jednoduchém tvarosloví, přiměřené ekonomické hladině s ohledem na dostatečnou míru stálosti, interval údržby, odolnosti proti vandalům a také díky hmotnosti s eliminací možnosti jeho zcizení. Svým tvaroslovím na principu elementárního tvaru vyjadřuje přímot, jednoduchost a účelovost v duchu funkce veřejného prostoru, u kterého lze zřetelně identifikovat historický kontext či přímou souvislost s kulturní památkou (synagoga). Studie preferuje s ohledem na design a cenovou přiměřenost použití mobiliáře od českého výrobce StreetPark.

Důležitou roli hraje a součástí mobiliáře se stává osvětlení ploch zeleně, komunikací lokality (stožárová svítidla VO), všechna výhledově s ohledem na ekonomičnost provozu v provedení LED. Jednotlivé prvky osvětlení jsou navrženy jako typové, v jednotném designovém duchu v barvě šedostříbrné.

Mobiliář

- Jednotný vzhled laviček v klasické moderní formě, s opěradlem, případně (např. v parku) s područkami v ergonomickém tvaru, s dřevěnými lamelami v přírodní barvě dřeva mořenými pouze přírodní lazurou na ocelovém základu, lavičky ideálně ponechané s možností přesunutí dle potřeb veřejného prostoru.
- Odpadkové koše jako jednoduchý válcový tvar obložený dřevěnými lamelami v přírodní lazuře s vložkou koše z ocelového plechu, jako samostatně stojící nebo alternativně jako zavěšený koš na ocelové tyči.
- Veřejné osvětlení komunikací a parkových ploch se stává především v denním čase významnou součástí mobiliáře. Používat svítidla LED jednotného provedení a typu centrální nebo na výložníku ve dvou výškách stožáru v barevném provedení černá barva (antracit).

Venkovní reklama

- V prostoru této lokace není venkovní reklama žádoucí.
- V případě potřeby (synagoga – informační panel o konání kulturních akcí atd.) provést jako lokální značení jednotnou a minimalistickou formou na předepsaných místech.

3.5.6. AREÁL ZÁKLADNÍ ŠKOLY A OKOLÍ (VP F)

Veřejné prostranství se nachází z části v areálu základní školy a z části na něj navazuje část před oplozením, vchodem / vjezdem do areálu. Z hlediska významu se jedná o důležité prostranství, které nepřímo svou podobou a funkcí ovlivňují obecný názor mládeže a školáků na podobný typ veřejného prostoru. Přes postupné proměny a rozšiřování školního areálu, s ním spojené dostavby či úpravy zpevněných ploch, je na současné podobě vidět přetrvávající předsudky a místně vžitá konvence, které mnohdy brání revizi současné podoby i jeho samotného fungování. Návrh si klade za cíl v přiměřené míře, s téměř minimálními zásahy do současné podoby, posunout toto veřejné prostranství do modernější podoby při respektování specifických nároků, které jsou spojeny s provozem takového školního zařízení. Především se zabývá revitalizací vstupního parteru a kromě aspektů, spojených s materiálovým a barevným řešením vybavení a mobiliáře, preferuje jako hlavní cíl řízeně hierarchicky strukturovat pěší komunikace, jejich směřování a zpevněné plochy (shromažďování, relaxace o školních přestávkách atd.).

3.5.6.1. Návrh urbanistické koncepce

Urbanistická koncepce území v souvislosti s řešeným územím zůstává nezměněna, hlavní vstup a vjezd nadále zůstává z hlavní komunikace. Vstup zásobovací, který slouží rovněž i jako vstup pro školáky od západu, je rovněž respektován. Doplnění drobné zahradní architektury a mobiliáře nemá na tuto skutečnost vliv.

3.5.6.2. Návrh dopravní a technické infrastruktury

Dopravní infrastruktura v této lokalitě zůstává beze změn, širší silniční komunikace i chodníku zůstává zachována. Z hlediska dopravy v klidu návrh jednoznačně vymezuje umístění parkovacích míst a vyznačuje jejich počet pro personál ZŠ na zpevněné ploše v areálu před hlavním i servisním vstupem do školy.

Stávající technická infrastruktura uložená pod zemí nebude navrženým řešením narušena. Nově je doplněno areálové osvětlení parkovými svítidly typu LED v souvislosti s částí řešeného veřejného prostranství. Doporučeno je v rámci návrhu nového typu mobiliáře vč. veřejného osvětlení v obci vyměnit stávající technicky zastaralá svítidla VO, osvětlující silniční komunikaci a chodník, vedoucí ke škole z centra obce.

Jednotné veřejné osvětlení je navrženo s důrazem na svícení pouze na veřejný prostor s teplým bílým světlem (Běžné žlutooranžové sodíkové výbojky jako zhruba 2000 K) s utlumenou svítivostí ve formě ocelového stožáru s povrchovou úpravou pozink s variantním řešením ve formě černé matné barvy. Vrcholová lampa jako jednoduchý půlkulový tvar s hlavním svítícím tokem směrem dolů - variantně svítící symetricky se sloupem ve středu nebo na výložníku, svítící asymetricky. Výška stožáru volena s ohledem na situaci (do 5 m v parkovém prostoru, do 7 m v uličním prostoru). Doporučeno je svítidlo Philips TownTune Central Post-Top DTD. Toto svítidlo má jednoduchý, čistý design, který lze integrovat do různých prostředí, a možnost přizpůsobení prostřednictvím široké škály příslušenství, které dodává obcím nenapodobitelný charakter, zatímco během dne se může stát kvalitní součástí městského mobiliáře

3.5.6.3. Návrh ploch zeleně

Zeleň reflektuje změny, které vycházejí z architektonického řešení úprav parteru. Jedná se o nové stromové výsadby a několik stromů v řadě při hlavní komunikaci nalevo i napravo u stávajícího vjezdu / vstupu a dva stromy vysazené nově ve zpevněné ploše před budovou tělocvičny, kolem nichž jsou navrženy lavičky. Součástí řešení je výsadba do nových pásových půdopokryvných záhonů při stěně školy, z obou stran při novém vstupu na školní pozemek od hlavní silnice a v neposlední řadě i výsadba popínavých dřevin popínajících konstrukci pergol nad pěší komunikací, vedoucí ke školní budově. Konkrétní druhové složení výsadeb musí být řešeno v rámci zpracování dalších stupňů projektové dokumentace.

3.5.6.4. Požadavky na podrobné řešení

3.5.6.4.1. Architektonicko-stavební řešení parteru (zejména materiálové řešení)

Plocha veřejné zeleně, pěší komunikace

Návrh pracuje se základním předpokladem revitalizace nejdůležitější části parteru školního areálu, kterým je venkovní prostor u vstupu do budovy pro školáky a kombinovaná plocha se zelení a zádlahou od komunikace /chodníku/ oddělená oplocením s integrovanou brankou /vraty/, jako jeho součástí.

Důležitým aspektem navrženého řešení je jednoduché, čitelné strukturování a členění ploch s ohledem na jejich funkci a význam s cílem vytvořit jednoduchý, přehledný prostor z hlediska účelu a funkce, bezpečnosti i údržby pozemku. Zachované zůstávají celistvé travní plochy, které mají přispět k efektivní údržbě zeleně a k jejich kvalitnímu rychlému sečení.

Na nové nebo znovu vydlážděné plochy je doporučeno použít maloformátovou betonovou zámkovou dlažbu, obrubníky osadit výškově zároveň s dlažbou, ve stejném odstínu jako dlažba.

Komunikace dopravní, parkování

Nedílnou součástí navrženého řešení je i prověření ploch a jednoznačné vymezení jednotlivých parkovacích stání pro osobní automobily na zpevněné ploše před vstupem do školní budovy. Navrženými úpravami je vymezeno (vyznačeno v zámkové dlažbě) 6+1 parkovacích stání.

Barevné a materiálové řešení

Pěší komunikace a zpevněné plochy vč. obrubníků jsou doporučeny v prefabrikovaném provedení z betonu v hnědočervené barevnosti s ohledem na plochy stávající. Pergola bude dřevěná konstrukce ve světlé barvě lazury, na ocelových patních kotvách.

3.5.6.4.1. Vybavení veřejného prostranství, drobná architektura, mobiliář

Designový mobiliář pro prostor venkovních ploch školního zařízení, jakými jsou např. lavičky, odpadkové koše, stojany na kola, je volen v jednoduchém tvarosloví, přiměřené ekonomické hladině s ohledem na dostatečnou míru stálosti a interval údržby. Svým tvaroslovím na principu elementárního tvaru vyjadřuje přímost, jednoduchost a účelovost v duchu funkce prostoru školního zařízení, ve kterém má být rozmístěn.

Studie preferuje s ohledem na design a cenovou přiměřenost použití mobiliáře od českého výrobce MM Cité nebo Streetpark.

Důležitou roli hraje a součástí mobiliáře se stává osvětlení ploch zeleně, komunikací lokality (stožárová svítidla VO), všechna výhledově s ohledem na ekonomičnost provozu v provedení LED. Jednotlivé prvky osvětlení jsou navrženy jako typové, v jednotném designovém duchu v barvě šedostříbrné.

Mobiliář

- Jednotný vzhled laviček v moderní formě, s opěradlem, v ergonomickém tvaru, s kovovými lamelami na ocelovém základu, ideálně ponechané s možností přesunutí dle potřeb prostoru areálu školy.
- Odpadkové koše jako jednoduchý válcový tvar z ocelového plechu s povrchovou úpravou matnou černou barvou, s vložkou koše z ocelového plechu, jako samostatně stojící nebo alternativně jako zavěšený koš na ocelové tyči.
- Veřejné osvětlení komunikací a parkových ploch se stává především v denním čase významnou součástí mobiliáře. Používat svítidla LED jednotného provedení a typu centrální nebo na výložníku ve dvou výškách stožáru v barevném provedení černá barva (antracit).

Venkovní reklama

- V prostoru této lokace není venkovní reklama žádoucí.

3.5.7. OKOLÍ BYTOVÉHO DOMU JIŽNĚ OD ŘEKY V NÁVAZNOSTI NA LÁVKU (VP H)

Tento prostor, relativně vzdálený od centra obce (cca 400 m), přesto v dobré docházkové vzdálenosti, je důležitým tranzitním prostorem pro pěší v souvislosti s vlakovým nádražím, které se nachází jen několik desítek metrů jižně od něj. Významným objektem kromě nádraží, které určuje trasování pěší komunikace, je lávka přes řeku Volyňku, na kterou komunikace navazuje. Navržené zásahy do stávající podoby jsou spíše v detailech, zásadnější je pak reorganizace a způsob parkování před budovou č.p.163 které má přispět k estetizaci místa a k jednoznačnému bezpečnému vymezení koridoru pro pěší, vedoucímu právě na lávku. Koncept pak nabízí i možnost drobných úprav a dosadeb zeleně, kultivaci otevřeného dvora mezi dvěma budovami obdélníkového půdorysu.

3.5.7.1. Návrh urbanistické koncepce

Urbanistická koncepce zůstává beze změn. Řešení se soustředí na drobné úpravy prostoru z hlediska jeho funkčnosti (mobiliář, zeleň, povrchy) a především organizaci dopravy v klidu (parkování).

3.5.7.2. Návrh dopravní a technické infrastruktury

Dopravní infrastruktura se z hlediska jednotlivých stávajících funkcí nemění. Dochází však k jednoznačnému vymezení funkcí (chodník, parkoviště, zpevněné plochy, komunikace). Stávající parkovací stání, dosud jednoznačně nevymezená, jsou nově situována v mírném odstupu od východní fasády obytné vícepodlažní budovy. Od chodníku je odděluje úzký zelený pás, který zároveň konkrétně vymezuje pěší komunikaci, vedoucí od vlakového nádraží směrem na lávku přes řeku Volyňku.

Stávající technická infrastruktura, uložená pod zemí, nebude navrženým řešením narušena. Nově je navrženo doplnit veřejné osvětlení parkovými svítidly typu LED v souvislosti s částí řešeného veřejného prostranství. Doporučeno je v rámci návrhu nového typu mobiliáře vč. veřejného osvětlení v obci vyměnit stávající technicky zastaralá svítidla VO, osvětlující silniční komunikaci a chodník, vedoucí od nádraží k lávce a dále do centra obce. Jednotné veřejné osvětlení je navrženo s důrazem na svícení pouze na veřejný prostor s teplým bílým světlem (Běžné žlutooranžové sodíkové výbojky jako zhruba 2000 K) s utlumenou svítivostí ve formě ocelového stožáru s povrchovou úpravou pozink s variantním řešením ve formě černé matné barvy. Vrcholová lampa jako jednoduchý

půlkulový tvar s hlavním svítícím tokem směrem dolů - variantně svítící symetricky se sloupem ve středu nebo na výložníku, svítící asymetricky. Výška stožáru volena s ohledem na situaci (do 5 m v parkovém prostoru, do 7 m v uličním prostoru). Doporučeno je svítidlo Philips TownTune Central Post-Top DTD. Toto svítidlo má jednoduchý, čistý design, který lze integrovat do různých prostředí, a možnost přizpůsobení prostřednictvím široké škály příslušenství, které dodává obcím nenapodobitelný charakter, zatímco během dne se může stát kvalitní součástí městského mobiliáře

3.5.7.3. Návrh ploch zeleně

Jedná se o rehabilitaci stávající zeleně, především kultivaci plochy vymezené místními komunikacemi či zpevněnými plochami, vytvoření ploch nových (zelený pás oddělující plochu parkování a nové úzké pásové předzahrádky podél jižní a východní fasády obytného objektu). Pro dosadbu stromovou je doporučen habr obecný nebo hloh, záhonové pásy u budovy jsou doporučeny ze smíšených trvalkových záhonů. Konkrétní druhové složení výsadby musí být řešeno v rámci zpracování dalších stupňů projektové dokumentace.

3.5.7.4. Požadavky na podrobné řešení

3.5.7.4.1. Architektonicko-stavební řešení parteru (zejména materiálové řešení)

Dochází k jednoznačnému vymezení čtyř základních zón a sice parkovací, komunikační, zeleně a zóny pro nádoby na tříděný odpad. Návrh celkově kultivuje řešený prostor a to i v otevřeném „dvoře“, mezi obytnou budovou a objektem garáží. Přirozeně dochází k oddělení parkovací plochy s živичným povrchem a chodníku v přímém prodloužení komunikace od lávky (rovněž živичný povrch). Plocha dvora je navržena jako pojezdová ze zámkové dlažby, mírně zvýšená oproti ploše živичné, před jižní fasádou obytné budovy s navazujícím jednopodlažním objektem provozovny je navržen chodník ze zámkové dlažby, šířkově navazující na hranu mezi plochou dvora a vjezdem na parkoviště. Pro oživení prostoru dvora, jímž se vstupuje do obytné části budovy, je navržen podél jižní fasády pás záhonů s půdopokryvnými rostlinami. Přes roh navazující pásová plocha záhonu před štítem obytné budovy je řešena ve stejném druhovém principu výsadby. Pro nádoby na tříděný / komunální/ odpad je nově vymezena vždy samostatná plocha se zámkovou dlažbou, pohledově je toto kontejnerové „hnízdo“ z delší strany zakryto dřevěnou zástěnou. V zelené ploše, východně od obytné vícepodlažní budovy, je doplněn k nové výsadbě též jednoduchý mobiliář (koš a lavička). Cílem navržených úprav veřejného prostranství a parteru kolem budov je jednoduchými zásahy v přiměřené ekonomické náročnosti výrazně kultivovat prostor mezi lávkou a nádražím, dodat mu jednotný řád i kontinuitu ve výrazových prostředcích s dalšími VP, jimiž se studie v obci zabývá.

3.5.7.4.2. Vybavení veřejného prostranství, drobná architektura, mobiliář

Designový mobiliář pro prostor, (např. lavičky, odpadkové koše, stojany na kola.), je volen v jednoduchém tvarosloví, přiměřené ekonomické hladině s ohledem na dostatečnou míru stálosti a interval údržby. Svým tvaroslovím na principu elementárního tvaru vyjadřuje přímou, jednoduchost a účelovost v duchu funkce veřejného, z části tranzitního prostoru pro pěší, ve kterém má být rozmístěn. Studie preferuje s ohledem na design a cenovou přiměřenost použití mobiliáře od českého výrobce Streetpark.

Důležitou roli hraje a součástí mobiliáře se stává osvětlení ploch zeleně, komunikací lokality (stožárová svítidla VO), všechna výhledově s ohledem na ekonomičnost provozu v provedení LED. Jednotlivé prvky osvětlení jsou navrženy jako typové, v jednotném designovém duchu v barvě šedostříbrné.

Mobiliář

- Jednotný vzhled laviček v klasické moderní formě, s opěradlem, s dřevěnými lamelami v přírodní barvě dřeva mořenými přírodní lazurou na ocelovém základu.
- Odpadkové koše jako jednoduchý válcový tvar obložený dřevěnými lamelami v přírodní lazure s vložkou koše z ocelového plechu, jako samostatně stojící nebo alternativně jako zavěšený koš na ocelové tyči.

- Nové nebo upravené pozice pro seskupení – „hnízda“ s nádobami na tříděný odpad řešit formou pohledového překrytí nádob formou dřevěné zástěny tak, aby ve veřejném prostoru nebyl rušivým elementem. V provedení s dřevěnými lamelami v přírodní barvě dřeva mořenými pouze přírodní lazurou na ocelovém rámu.
- Veřejné osvětlení komunikací a parkových ploch se stává především v denním čase významnou součástí mobiliáře. Používat svítidla LED jednotného provedení a typu centrální nebo na výložníku v barevném provedení černá barva (antracit).

4. ZÁVĚRY A DOPORUČENÍ

Základním obsahem územní studie je vymezení veřejných prostranství na území obce a zpracování jejich analýzy, které je možné využít pro veškeré činnosti spojené s využíváním veřejných prostranství a s plánováním jejich změn. Vymezení veřejných prostranství bylo zpracováno nad katastrální mapou, takže je lze využít pro zpracování do územního plánu sídla.

Návrhy vybraných prostranství lze využít jako podklad pro další podrobnější studie a projektovou dokumentaci.

ULICE (PĚŠÍ CESTY, SILNICE)

Je potřeba dbát na kvalitu podoby architektonického detailu a využití parteru přilehlých objektů. Směrem do ulice umísťovat prostory pro obchody a služby s přímým vstupem z ulice, a nikoliv technické zázemí.

- Dopravní uspořádání ulice a její tvarosloví, stejně jako umístění technických objektů a vybavení mobiliářem je nutno podřídit kompozici celku. Konceptci návrhu či parterových úprav ulice, tedy její výslednou podobu, je nutné odvíjet zejména od vyhodnocení jejího urbanistického významu a převládajícího charakteru (pěší cesta, silnice páteřní nebo ostatní) a taktéž jejího potenciálu.
- Součástí ulice jsou i průhledy dotvářející obraz ulice a usnadňující orientaci chodce. Průhledy je důležité zachovávat, případně dokonponovat stromy, stromořadím.
- Prostorové uspořádání ulice a její objektové vybavení je nutné komponovat pro lidské měřítko, pro chůzi, a nikoliv pouze pro motorovou dopravu.

VÝZNAMNÁ MÍSTA KŘÍŽENÍ

- Místotvorný potenciál významných míst křížení a prostranství, vzniklý rozšířením ulic (plácky, nároží, zákoutí apod.), je vhodné využít například k vytvoření charakteristického, příjemně neformálního pobytového prostranství např. umístěním solitérního stromu, pobytového mobiliáře, drobných architektonických prvků či výtvarných děl.
- Usilovat o rozvoj těchto míst jako kvalitního veřejného prostranství plnohodnotně využitelného pro všechny skupiny obyvatel sídla.

CENTRÁLNÍ PROSTOR - NÁMĚSTÍ / NÁVES

- Využití náměstí je nutné navrhovat jako polyfunkční.
- Náměstí navrhovat tak, aby nabízelo volný prostor pro shromáždění většího počtu lidí, dostatek míst k sezení, stín, prvky obohacující vnímání a užívání prostředí např. vodní prvek či umělecké dílo.
- Dopravní uspořádání a jeho tvarosloví, stejně jako umístění vegetačních prvků, technických objektů a vybavení mobiliářem, je nutné podřídit kompozici celku.
- Plocha náměstí nesmí obsahovat bariéry, které brání zejména přirozenému pěšímu pohybu.
- Měřítko drobných objektů v prostoru je nutné navrhovat tak, aby odpovídalo míře celkového prostoru.

PARKOVÉ PLOCHY A TRAVNATÉ PLOCHY

Při návrhu nových ploch zeleně i při úpravách stávajících parkových ploch zohledňovat jak urbanistické, tak krajinné souvislosti.

- Reflektovat atmosféru místa, srozumitelnost a logiku parkových a travnatých ploch v rámci širších souvislostí i vztahu člověka k místu.
- Při umísťování interaktivních volnočasových prvků — sportoviště, dětská hřiště, vodní prvky apod., nesmí tyto prvky přebíjet přirozenost prostoru, musí být vhodně do prostoru zakomponovány.

5. POŽADAVKY NA ZMĚNU ÚZEMNĚ PLÁNOVACÍ DOKUMENTACE

ÚSVP obce Čkyně nevyvolává požadavky na úpravy územně plánovací dokumentace sídla.

6 PŘÍLOHY

6.1 GRAFICKÉ PŘÍLOHY

- 1 Hlavní výkres 1 : 1 000
- 2 Širší vztahy 1 : 2 000
- 3 Problémový výkres 1 : 1 000
- 4 Majetkové poměry 1 : 1 000
- 5 Komunikace 1 : 1 000
- 6 Inženýrské sítě 1 : 2 000
- 7 Zeleň 1 : 1 000
- 8 Řez 1 : 1 000

- 9 VP A - Park v centru obce s pomníkem, parkovištěm a protilehlým prostranstvím 1 : 200
- 10 VP B - Okolí obecního úřadu (zámek), parkoviště a veřejný předprostor v kontaktu s hl. komunikací 1 : 200
- 11 VP C - Autobusové nádraží a blízké okolí 1 : 200
- 12 VP D - Areál bytových domů u řeky Volyňky 1 : 200
- 13 VP E - Bývalá náves a okolí synagogy 1 : 200
- 14 VP F - Areál základní školy a okolí 1 : 200
- 15 VP G – Prostranství v centru oproti pomníku a parkovišti 1 : 200
- 16 VP H - Okolí bytového domu jižně od řeky v návaznosti na lávku 1 : 200

- 17 Vizualizace parku (VP A)
- 18 Vizualizace parku (VP A) - detail
- 19 Vizualizace autobusového nádraží a okolí (VP C)
- 20 Vizualizace autobusového nádraží – detail (VP C)
- 21 Vizualizace areálu bytových domů u řeky (VP D)

6.2. OBRAZOVÁ PŘÍLOHA

I – Mobiliiář, materiály a barevnost _ referenční vyobrazení

6.3. TABULKOVÁ ČÁST

I – Funkční třídy komunikací

Pozn.: Po dohodě s pořizovatelem ÚSVP bylo u některých výkresů dohodnuto jiné měřítko vzhledem k rozměrům (rozsahu) řešeného území.